

**UCHWAŁA NR XXXV/285/2022  
RADY MIEJSKIEJ W PYZDRACH**

z dnia 24 listopada 2022 r.

**w sprawie Gminnego Programu Rozwiązywania Problemów Alkoholowych  
i Przeciwdziałania Narkomanii**

Na podstawie art. 18 ust. 2 pkt 15 ustawy z dnia 8 marca 1990 roku o samorządzie gminnym (Dz. U. z 2022 r. poz. 559 z późn. zm.) w związku z art. 4<sup>1</sup> ust 2 i 2a oraz ust. 5 ustawy z dnia 26 października 1982 r. o wychowaniu w trzeźwości i przeciwdziałaniu alkoholizmowi (Dz. U. z 2021 r. poz. 1119 z późn. zm.) oraz art.10 ust. 1 i 2 ustawy z dnia 29 lipca 2005 r. o przeciwdziałaniu narkomanii (Dz.U. z 2020 r. poz. 2050 z późn. zm.) Rada Miejska w Pyzdrach uchwala, co następuje:

**§ 1.** Uchwala się Gminny Program Rozwiązywania Problemów Alkoholowych i Przeciwdziałania Narkomanii na lata 2023 - 2026 zawierający ramowy plan pracy Komisji ds. Profilaktyki i Rozwiązywania Problemów Alkoholowych w brzmieniu załącznika do niniejszej uchwały.

**§ 2.** Traci moc uchwała Rady Miejskiej w Pyzdrach z dnia 30 marca 2022 r. Nr XXIX/253/2022 w sprawie Gminnego Programu Profilaktyki i Rozwiązywania Problemów Alkoholowych oraz Przeciwdziałania Narkomanii.

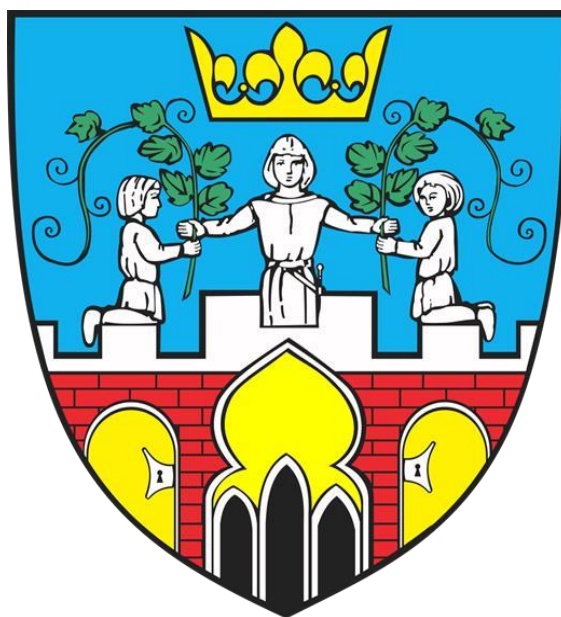
**§ 3.** Wykonanie uchwały powierza się Burmistrzowi Pyzdr.

**§ 4.** Uchwała wchodzi w życie z dniem podjęcia.

Przewodnicząca Rady

**Justyna Sosnowska**

# **Gminny Program Rozwiązywania Problemów Alkoholowych i Przeciwdziałania Narkomanii dla Gminy i Miasta Pyzdry na lata 2023-2026**



Nowe Horyzonty

## Spis treści

I. Wprowadzenie .....	3
1.1. Otoczenie prawne .....	3
1.2. Wpływ epidemii Covid-19 na zjawisko uzależnień. ....	6
II. Podstawowe informacje o gminie Pyzdry .....	7
III. Adresaci Programu .....	9
IV. Realizatorzy Programu .....	9
V. Diagnoza problemów społecznych w gminie Pyzdry .....	10
VI. Cele Programu .....	19
6.1. Cel strategiczny.....	19
6.2. Cele szczegółowe i kierunki działań.....	19
VII. Źródła finansowania .....	24

## I. Wprowadzenie

### 1.1. Otoczenie prawne

Gminny Program Rozwiązywania Problemów Alkoholowych i Przeciwdziałania Narkomanii w Gminie Pyzdry na lata 2023 – 2026, zwany dalej „Programem”, określa **lokalną strategię w zakresie profilaktyki oraz minimalizacji szkód społecznych i indywidualnych wynikających z nadużywania alkoholu oraz stosowania narkotyków i innych substancji psychoaktywnych.**

**Ponadto zgodnie z art. 4<sup>1</sup> ust. zdanie 2 ustawy z dnia 26 października 1982 r. o wychowaniu w trzeźwości i przeciwdziałaniu alkoholizmowi – w brzmieniu obowiązującym od 1 stycznia 2022 r. - elementem niniejszego gminnego programu są również zadania związane z przeciwdziałaniem uzależnieniom behawioralnym.**

W myśl art. 4<sup>1</sup> ust. 1 ww. ustawy prowadzenie działań związanych z profilaktyką i rozwiązywaniem problemów alkoholowych oraz integracją społeczną osób uzależnionych od alkoholu należy do zadań własnych gmin. Zgodnie z podanym przepisem w szczególności zadania te obejmują:

- zwiększanie dostępności pomocy terapeutycznej i rehabilitacyjnej dla osób uzależnionych od alkoholu;
- udzielanie rodzinom, w których występują problemy alkoholowe pomocy psychospołecznej i prawnej, a w szczególności ochrony przed przemocą w rodzinie;
- prowadzenie profilaktycznej działalności informacyjnej i edukacyjnej oraz działalności szkoleniowej w zakresie rozwiązywania problemów alkoholowych, przeciwdziałania narkomanii oraz uzależnieniom behawioralnym, w szczególności dla dzieci i młodzieży, w tym prowadzenie pozalekcyjnych zajęć sportowych, a także działań na rzecz dożywiania dzieci uczestniczących w pozalekcyjnych programach opiekuńczo-wychowawczych i socjoterapeutycznych;
- wspomaganie działalności instytucji, stowarzyszeń i osób fizycznych, służącej rozwiązywaniu problemów alkoholowych;
- podejmowanie interwencji w związku z naruszeniem przepisów określonych w art. 131 i 15 ustawy oraz występowanie przed sądem w charakterze oskarżyciela publicznego;
- wspieranie zatrudnienia socjalnego przez organizowanie i finansowanie centrów integracji społecznej i klubów integracji społecznej.

Na podstawie przepisów ustawy z dnia 17 grudnia 2021 r. o zmianie ustawy o zdrowiu publicznym oraz niektórych innych ustaw (Dz. U. z 2021 poz. 2469), wprowadzono zasadę, zgodnie z którą realizacja ww. zadań gminy jest prowadzona w postaci uchwalonego przez radę gminy wspólnego gminnego programu profilaktyki i rozwiązywania problemów alkoholowych oraz przeciwdziałania narkomanii, który stanowi część strategii rozwiązywania problemów społecznych, i który uwzględnia cele operacyjne dotyczące profilaktyki i rozwiązywania problemów alkoholowych oraz przeciwdziałania narkomanii, określone w Narodowym Programie Zdrowia. Elementem gminnego programu mogą być również zadania związane z przeciwdziałaniem uzależnieniom behawioralnym. Gminny program realizowany jest przez Gminę i Miasto Pызdry oraz /lub inne jednostki wskazane w tym Programie. W celu realizacji gminnego programu Burmistrz (burmistrz, prezydent miasta) może powołać pełnomocnika. Stanowi o tym wspomniany art. 4<sup>1</sup> ust. 2 ustawy z dnia 26 października 1982 r. o wychowaniu w trzeźwości i przeciwdziałaniu alkoholizmowi. Natomiast w ust. 3 wskazano, że gminny program sporządza się na okres nie dłuższy niż 4 lata.

Zgodnie z art. 10 ustawy z dnia 29 lipca 2005 r. o przeciwdziałaniu narkomanii, przeciwdziałanie narkomanii należy do zadań własnych gminy obejmujących:

- zwiększanie dostępności pomocy terapeutycznej i rehabilitacyjnej dla osób uzależnionych i osób zagrożonych uzależnieniem;
- udzielanie rodzinom, w których występują problemy narkomanii, pomocy psychospołecznej i prawnej;
- prowadzenie profilaktycznej działalności informacyjnej, edukacyjnej oraz szkoleniowej w zakresie rozwiązywania problemów narkomanii, w szczególności dla dzieci i młodzieży, w tym prowadzenie zajęć sportowo-rekreacyjnych dla uczniów, a także działań na rzecz dożywiania dzieci uczestniczących w pozalekcyjnych programach opiekuńczo-wychowawczych i socjoterapeutycznych;
- wspomaganie działań instytucji, organizacji pozarządowych i osób fizycznych służących rozwiązywaniu problemów narkomanii;
- pomoc społeczną osobom uzależnionym i rodzinom osób uzależnionych dotkniętym ubóstwem i wykluczeniem społecznym i integrowanie ze środowiskiem lokalnym tych osób z wykorzystaniem pracy socjalnej i kontraktu socjalnego.

Realizacja powyższych zadań jest prowadzona w ramach Programu, o którym mowa w art. 4<sup>1</sup> ust. 2 ustawy z dnia 26 października 1982 r. o wychowaniu w trzeźwości i przeciwdziałaniu alkoholizmowi.

W gminnym Programie uwzględnia się działalność wychowawczą, edukacyjną, informacyjną i profilaktyczną prowadzoną w szkołach i placówkach systemu oświaty zgodnie z przepisami wydanymi na podstawie art. 22 ust. 3 Ustawy z dnia 29 lipca 2005 r. o przeciwdziałaniu narkomanii, a także diagnozę w zakresie występujących w szkołach i placówkach systemu oświaty czynników ryzyka i czynników chroniących przeprowadzaną zgodnie z przepisami wydanymi na podstawie art. 22 ust. 3.

W ramach gminnego Programu w szkołach i placówkach systemu oświaty są realizowane w szczególności działania o potwierdzonej skuteczności lub oparte na naukowych podstawach prowadzone w zakresie działalności, o której mowa w ust. 2a.

**Wykaz kierunków działań służących realizacji celów Programu jest spójny także z założeniami:**

- Ustawy z dnia 12 marca 2004 r. o pomocy społecznej;
- Ustawy z dnia 29 lipca 2005 r. o przeciwdziałaniu przemocy w rodzinie;
- Ustawy z dnia 09 czerwca 2011 r. o wspieraniu rodziny i systemie pieczy zastępczej;
- Ustawy z dnia 11 września 2015 r. o zdrowiu publicznym;
- Ustawy z dnia 26 października 1982 r. o wychowaniu w trzeźwości i przeciwdziałaniu alkoholizmowi;
- Ustawy z dnia 29 lipca 2005 r. o przeciwdziałaniu narkomanii;
- Ustawy z dnia 8 marca 1990 r. o samorządzie gminnym;
- Ustawy z dnia 6 kwietnia 1990 r. o Policji;
- Ustawy z dnia 25 lutego 1964 r. Kodeks rodzinny i opiekuńczy;
- Ustawy z dnia 6 czerwca 1997 r. Kodeks Karny;
- Ustawy z dnia 6 czerwca 1997 r. Kodeks postępowania karnego;
- Ustawy z dnia 17 listopada 1964 r. Kodeks postępowania cywilnego;
- Rozporządzenia Ministra Edukacji Narodowej z dnia 6 sierpnia 2020 roku w sprawie zakresu i form prowadzenia w szkołach i placówkach systemu oświaty działalności wychowawczej, edukacyjnej, informacyjnej i profilaktycznej w celu przeciwdziałania narkomanii;
- Rozporządzenia Rady Ministrów z dnia 30 marca 2021 r. w sprawie Narodowego Programu Zdrowia na lata 2021 - 2025 (Dz. U. z 2021 r. poz. 642), celem operacyjnym 2: Profilaktyka uzależnień.

Program opiera się na wytycznych Krajowego Centrum Przeciwdziałania Uzależnieniom i jest wyrazem dążenia samorządu lokalnego do stwarzania warunków sprzyjających zachowaniu zdrowia fizycznego i psychicznego mieszkańców gminy Pызdry, właściwego wychowania młodego pokolenia oraz zachowania ładu i porządku publicznego.

## 1.2. Wpływ epidemii Covid-19 na zjawisko uzależnień.

Pandemia implikuje wieloaspektowe następstwa w wielu sferach życia społecznego. Nie sposób wykluczyć, że stan niepewności i stałego zagrożenia związany z epidemią nie znajdzie odbicia w zaburzeniach związanych z używaniem substancji psychoaktywnych oraz innych uzależnień. Zastosowane doraźnie działania, jak obowiązek pracy i nauki zdalnej czy kolejne lockdowny mogą przynieść również negatywne skutki w przyszłości pod postacią rozwoju uzależnień behawioralnych, w tym szczególnie wszelkich e-uzależnień, związanych z wykonywaniem czynności w sieci, jak zakupoholizm, uzależnienie od gier i smartfona, korzystania z socialmediów oraz stron pornograficznych.

Związek epidemii koronawirusa ze wzrostem uzależnień w populacji stanowi obiekt badań naukowych na całym świecie już od początku epidemii<sup>12</sup>. Ustalenie precyzyjnych wniosków w tym zakresie będzie możliwe dopiero w dłuższej perspektywie czasowej. Niemniej już obecnie wpływ epidemii na zjawisko uzależnień stanowi istotny czynnik, który także władze lokalne powinny uwzględniać w prowadzonych działaniach profilaktycznych i zaradczych odnośnie uzależnień.

W opublikowanym 14 lipca 2020 r. przez Biuro Narodów Zjednoczonych ds. Narkotyków i Przestępczości (UNODC) Światowym Raporcie o Narkotykach<sup>3</sup>, podano, że około 269 milionów ludzi używało narkotyki w 2018 roku, co stanowi wzrost o 30% w porównaniu z rokiem 2009, natomiast ponad 35 milionów ludzi cierpi na zaburzenia wywołane używaniem narkotyków.

---

<sup>1</sup> Vide in. al.: Sun Y, Li Y, Bao Y, Meng S, Sun Y, Schumman G, et al. Brief Report: Increased Addictive Internet and Substance Use Behavior During the COVID-19 Pandemic in China. *Am J Addict* 2020; 29(4): 268-70. DOI: 10.1111/ajad.13066; Dubey MJ, Ghosh R, Chatterjee S, Biswas P, Chatterjee S, Dubey S. COVID-19 and addiction. *Diabetes Metab Syndr* 2020; 14(5): 817-23. DOI: 10.1016/j.dsx.2020.06.008; European Monitoring Centre for Drugs and Drug Addiction. Impact of COVID-19 on patterns of drug use and drug-related harms in Europe. EMCDDA Trendspotter briefing, Lisbon; 2020. DOI: 10.2810/830360; Zaami S, Marinelli E, Vari MR. New Trends of Substance Abuse During COVID-19 Pandemic: An International Perspective. *Front Psychiatry* 2020; 11: 700. DOI: 10.3389/fpsy.2020.00700; Volkow ND. Collision of the COVID-19 and Addiction Epidemics. *Ann Intern Med* 2020, 173(1): 61-2. DOI: 10.7326/M20-1212; Wei Y, Shah R. Substance Use Disorder in the COVID-19 Pandemic: A Systematic Review of Vulnerabilities and Complications. *Pharmaceuticals (Basel)* 2020; 13(7): 155. DOI:

<sup>2</sup> .3390/ph13070155; European Monitoring Centre for Drugs and Drug Addiction. The Implications of COVID-19 for People Who Use Drugs (PWUD) and Drug Service Providers. [https://www.emcdda.europa.eu/publications/topicoverviews/covid-19-and-people-who-use-drugs\\_en](https://www.emcdda.europa.eu/publications/topicoverviews/covid-19-and-people-who-use-drugs_en) (Accessed: 02.01.2020);

<sup>3</sup> Światowy Raport o Narkotykach Biura Narodów Zjednoczonych ds. Narkotyków i Przestępczości (UNODC 2020): *Trendy wzrostowe w zakresie używania i znaczący wpływ COVID-19 na rynki narkotykowe na całym świecie*, <https://www.unodc.org/unodc/en/data-and-analysis/wdr2021.html> (dostęp: 26.06.2022 r.).

W Raporcie wskazano również, że epidemia COVID-19 wpłynęła na rynki narkotykowe - obostrzenia związane z przekraczaniem granic oraz inne restrykcje doprowadziły do spadku podaży narkotyków na poziomie ulicy, co z kolei doprowadziło do wzrostu cen i większego zanieczyszczenia substancji znajdujących się w obrocie.

Wskutek pandemii COVID-19 przemytnicy mogą poszukiwać nowych szlaków oraz metod. Ponadto prawdopodobnie wzrosną operacje przemytnicze prowadzone za pośrednictwem „darknetu” (jest to tzw. ciemna strona Internetu. Nie można jej wyszukać za pośrednictwem dostępnych i znanych wyszukiwarek, niezbędne jest specjalne oprogramowanie. W darknecie możliwy jest handel np. materiałami wybuchowymi, bronią, czy również narkotykami<sup>4</sup>) oraz usług pocztowych pomimo faktu, iż międzynarodowa sieć dostaw pocztowych boryka się z poważnymi problemami. Epidemia wywołała również niedobory w podaży opioidów (silne środki przeciwbólowe, które może przepisać świadczeniodawca opieki zdrowotnej, gdy pacjent odczuwa silny ból. Opioidami są m.in. kodeina, morfina<sup>5</sup>) co może powodować, że użytkownicy będą przerzucać się na substancje szerzej dostępne, takie jak alkohol, benzodiazepiny (grupa leków o działaniu przeciwlękowym, uspokajającym, nasennym i przeciwdrgawkowym) lub środki syntetyczne. Istnieje ryzyko pojawienia się bardziej szkodliwych wzorów używania, ponieważ niektórzy użytkownicy przestawiają się na (częstsze) przyjmowanie narkotyków drogą iniekcyjną (dożylnie, domięśniowo, podskórną).

## II. Podstawowe informacje o gminie Pызdry

Gmina Pызdry ma 6 809 mieszkańców, z czego 50,7% stanowią kobiety, a 49,3% mężczyźni. W latach 2002-2021 liczba mieszkańców zmalała o 6,2%. Średni wiek mieszkańców wynosi 40,6 lat i jest porównywalny do średniego wieku mieszkańców województwa wielkopolskiego oraz nieznacznie mniejszy od średniego wieku mieszkańców całej Polski.

Gmina Pызdry ma ujemny przyrost naturalny wynoszący -36. Odpowiada to przyrostowi naturalnemu -5,20 na 1000 mieszkańców gminy Pызdry. W 2020 roku urodziło się 60 dzieci, w tym 50,0% dziewczynek i 50,0% chłopców. Średnia waga noworodków to 3 445 gramów. Współczynnik dynamiki demograficznej, czyli stosunek liczby urodzeń żywych do liczby zgonów wynosi 0,95 i jest większy od średniej dla województwa oraz znacznie większy od współczynnika dynamiki demograficznej dla całego kraju.

---

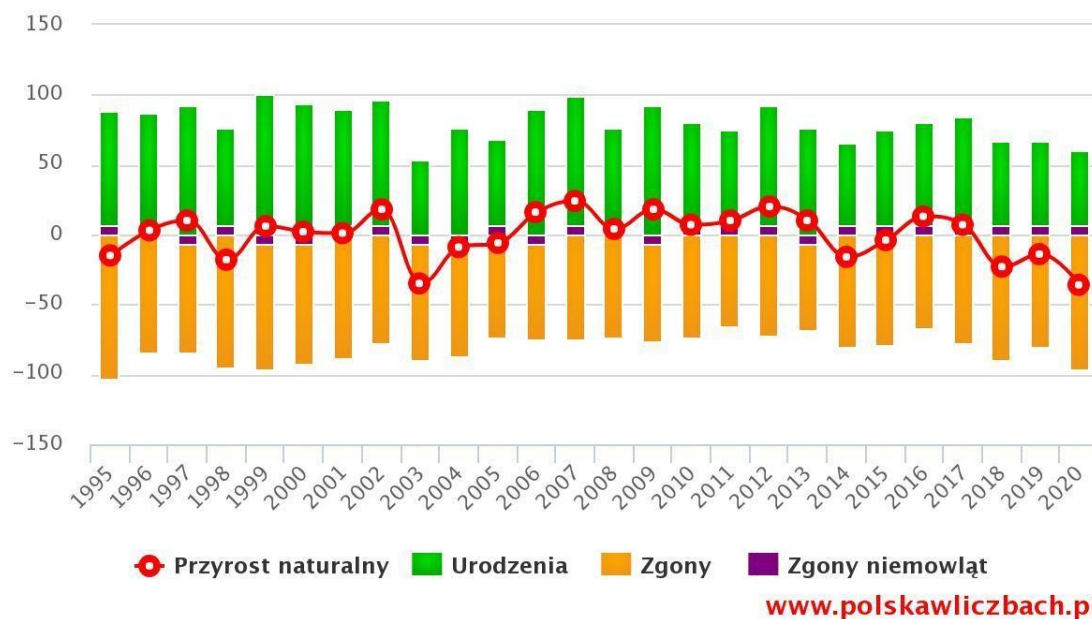
<sup>4</sup> <https://www.komputerswiat.pl/artykuly/redakcyjne/co-to-jest-darknet-i-jak-do-niego-wejsc/qxt9m3y> dostęp: 27.09.2022 r.

<sup>5</sup> <https://www.mskcc.org/pl/cancer-care/patient-education/opioids-what-you-need-know> dostęp: 27.09.2022 r.



## Przyrost naturalny w latach 1995–2020 w gminie Pyzdry

(Źródło: GUS)



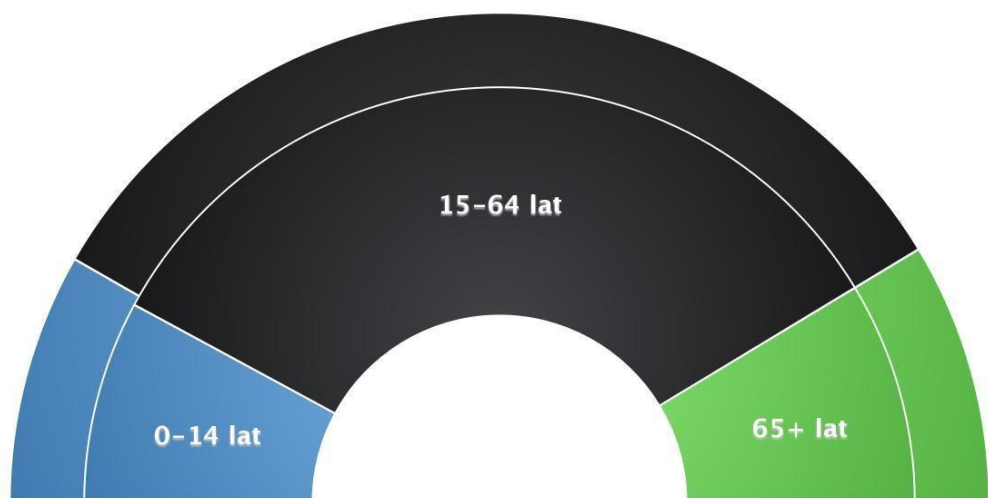
Źródło: GUS, 31.XII.2021

61,2% mieszkańców gminy Pyzdry jest w wieku produkcyjnym, 18,4% w wieku przedprodukcyjnym, a 20,5% mieszkańców jest w wieku poprodukcyjnym<sup>6</sup>.

<sup>6</sup> [https://www.polskawliczbach.pl/gmina\\_Pydzry](https://www.polskawliczbach.pl/gmina_Pydzry)

## Biologiczne grupy wieku – Gmina Pyzdry, 2021

(Źródło: GUS)



[www.polskawliczbach.pl](http://www.polskawliczbach.pl)

Źródło: GUS, 31.XII.2021

### III. Adresaci Programu

Działania wyznaczone w Gminnym Programie Profilaktyki i Rozwiązywania Problemów Alkoholowych oraz Przeciwdziałania Narkomanii na lata 2023-2026 mają charakter ciągły i są skierowane dla:

- mieszkańców gminy, w tym dla osób zagrożonych uzależnieniem oraz współuzależnieniem,
- osób/ instytucji zajmujących się rozwiązywaniem problemów alkoholowych oraz przeciwdziałaniem narkomanii, a także uzależnieniami behawioralnymi,
- osób uzależnionych, osób dotkniętych i/bądź zagrożonych przemocą w rodzinie, osób stosujących przemoc w rodzinie,
- rodzin osób z problemem uzależnień, przemocy w rodzinie, placówek oświatowych oraz organizacji pozarządowych.

### IV. Realizatorzy Programu

Działania wyznaczone w Gminnym Programie Profilaktyki i Rozwiązywania Problemów Alkoholowych oraz Przeciwdziałania Narkomanii na lata 2023-2026 mają charakter ciągły i będą realizowane przez:

- Urząd Miejski,

- jednostki organizacyjne pomocy społecznej,
- Zespół Interdyscyplinarny,
- kluby i organizacje sportowe,
- placówki oświatowo-wychowawcze,
- policję,
- punkt konsultacyjny,
- placówki leczenia uzależnień,
- publiczne i niepubliczne placówki ochrony zdrowia.

## V. Diagnoza problemów społecznych w gminie Pyzdry

Poniższe dane pochodzą z diagnozy problemów społecznych dla gminy Pyzdry przeprowadzonej w 2021 roku.

Dane dotyczące lokalnych zagrożeń społecznych uzyskane zostały w drodze anonimowych badań ankietowych przeprowadzonych w gminie Pyzdry wśród pięciu grup reprezentujących lokalne środowiska:

1. dorośli mieszkańcy,
2. dzieci i młodzież szkolna,
3. rodzice dzieci i młodzieży szkolnej,
4. nauczyciele szkół podstawowych,
5. sprzedawcy i właściciele punktów sprzedaży alkoholu.

### **Dorośli mieszkańcy:**

W badaniu wzięło udział łącznie 100 osób. Badaniem objęto 74 kobiety i 26 mężczyzn.

Średnia wieku respondentów wyniosła 45 lat. Alkohol:

- Jak wynika z badania, większość mieszkańców gminy Pyzdry spożywa alkohol regularnie i dość często (łącznie 39% badanych osób pije alkohol raz w tygodniu lub częściej). Badani deklarują w większości, iż jednorazowo spożywają umiarkowane ilości alkoholu (od 1-4 porcji). Jedna trzecia badanych to abstynenci.
- Prawie połowa (45%) mieszkańców gminy uważa, że w okolicy znajduje się odpowiednia liczba punktów, w których można kupić alkohol. Jednocześnie 15% badanych twierdzi, że lokali jest za mało, a 40% - za dużo.

- Zdecydowana większość badanych mieszkańców (92%) nie zaobserwowała zwiększenia spożycia alkoholu w swoim środowisku przez okres trwania pandemii.
- Wiedza na temat negatywnych skutków spożywania alkoholu jest wśród mieszkańców gminy na bardzo przeciętnym poziomie. Pomimo, iż większość respondentów jest świadoma, że kobiety w ciąży nie powinny pić alkoholu (74%), że prowadzenie pojazdów po spożyciu alkoholu nie jest bezpieczne (69%), a także, że alkohol nie jest środkiem, który pomaga w trudnych sytuacjach życiowych (67%), to ponad połowa (56%) badanych uważa, że alkohol zawarty w „słabszych” napojach (piwie, winie) jest mniej szkodliwy niż ten zawarty w wysokoprocentowych napojach (np. w wódce). Ponadto większość respondentów (65%) uważa, że dostęp do alkoholu nie powinien być ograniczony lub kontrolowany. Dodatkowo 65% respondentów ocenia osoby pijące alkohol, jako nie zagrażające bezpieczeństwu w środowisku lokalnym. Jednocześnie tylko co trzeci badany uważa, że osoby nieletnie mają łatwość w zakupie alkoholu w lokalnych sklepach.
- Zdecydowana większość (99%) mieszkańców nie wie, gdzie może szukać pomocy osoba uzależniona od alkoholu w ich rejonie zamieszkania. Papierosy:
- Palenie wyrobów tytoniowych jest wśród mieszkańców gminy powszechnym problemem społecznym. Pomimo, iż 39% badanych nie znajduje się obecnie w nikotynowym nałogu, to prawie połowa (47%) przyznaje się do regularnego palenia tradycyjnych papierosów, a 3% do regularnego palenia e-papierosów. Okazjonalnie papierosy lub e-papierosy pali co dziesiąty respondent.

#### Narkotyki i dopalacze:

- Problem zażywania narkotyków i dopalaczy wśród badanych mieszkańców gminy jest zauważalny. Pomimo, iż większość (77%) mieszkańców twierdzi, że nie zna w swoim otoczeniu osób przyjmujących substancje psychoaktywne, to jednak co czwarty badany przyznaje, że zna co najmniej jedną taką osobę, a często nawet kilka. Wśród najczęściej stosowanych w środowisku lokalnym substancji znalazły się dopalacze (15%), marihuana i haszysz (9%) i amfetamina (5%), a także leki używane w celu odurzania (2%), ekstazy (1%) oraz inne (1%). Prawie połowa badanych (46%) nigdy nie słyszała o osobach, które przyjmują substancje psychoaktywne, a co trzeci nie wie jakie substancje psychoaktywne przyjmują osoby w ich lokalnym środowisku. Zdecydowana większość respondentów (98%) nie wie, gdzie można nabyć środki odurzające, takie jak narkotyki czy dopalacze. Co trzeci badany dostrzega potrzebę realizacji działań profilaktycznych na rzecz przeciwdziałania uzależnieniom. Respondenci dostrzegają potrzebę pomocy w integracji dzieci po okresie izolacji (34%),

realizacji otwartych konsultacji z terapeutą uzależnień (24%), ogólnospołecznych kampanii profilaktycznych (17%), warsztatów profilaktycznych dla uczniów (10%), a także wsparcia psychologicznego dla rodzin (10%).

#### Hazard:

- Zdaniem połowy badanych mieszkańców uzależnienie od hazardu jest powszechnym zjawiskiem w gminie.

#### Internet, komputer:

- Problemem w środowisku lokalnym gminy jest uzależnienie od komputerów i Internetu. Aż dwie trzecie badanych mieszkańców ocenia, że jest to powszechne zjawisko w ich najbliższym otoczeniu.

#### **Dzieci i młodzież szkolna:**

W badaniu wzięli uczniowie klas 4-6 oraz klas 7-8 ze szkół podstawowych w gminie Pyzdry. Łącznie w badaniu wzięło udział 190 uczniów.

- Wraz z wiekiem badanych uczniów wzrasta odsetek młodych osób eksperymentujących z alkoholem i papierosami. W grupie badanych uczniów problem eksperymentowania z substancjami psychoaktywnymi, takimi jak narkotyki i dopalacze praktycznie nie występuje.
- Co ósmy uczeń klas 4-6 oraz co trzeci uczeń klas 7-8 ma za sobą inicjację alkoholową. Wśród okoliczności sięgania po napoje alkoholowe uczniowie często wskazują na jednorazowe lub okazjonalne picie w towarzystwie rodziny, podczas spotkań ze znajomymi oraz podczas imprezy lub dyskoteki. Większość uczniów nie pije regularnie alkoholu (SP 4-6 - 60%, SP 7-8 - 59%).
- Badania wykazały, że problem palenia wyrobów tytoniowych w zdecydowanej większości nie dotyczy uczniów szkół podstawowych na terenie gminy. Jednakże, do palenia papierosów choć raz w życiu przyznało się 1% uczniów klas 4-6 oraz 15% uczniów klas 7-8. Uczniowie przyznają, że pierwszy raz zapalili w szkole, a także na spotkaniu ze znajomymi i na wyjeździe wakacyjnym. Zdecydowana większość uczniów, którzy mają za sobą inicjację nikotynową aktualnie nie pali papierosów. 6% uczniów klas 7-8 przyznaje, że pali od czasu do czasu papierosy lub e-papierosy.
- Jednocześnie niepokojący jest względnie bardzo łatwy dostęp dzieci i młodzieży do wyrobów tytoniowych i napojów alkoholowych. Jego ograniczenie jest zadaniem leżącym w obowiązku osób dorosłych. 7% uczniów klas 4-6 oraz 26% uczniów klas 7-8 twierdzi, że zakup alkoholu przez osobę nieletnią jest raczej lub bardzo łatwy. W kwestii zakupu papierosów 6% młodszych oraz 37% starszych uczniów ocenia, że jest to raczej lub bardzo łatwe.

- Wyniki badań wskazują, że uczniowie w gminie Pyzdry nie przejawiają problemów związanych z przyjmowaniem narkotyków i dopalaczy. Zdecydowana większość badanych uczniów nigdy nie próbowała narkotyków lub dopalaczy (SP 4-6 - 100%; SP 7-8 - 98%). Jak wynika z przeprowadzonej ankiety tylko 2% uczniów klas starszych przyznało, że próbowali kiedykolwiek narkotyków lub dopalaczy. Wśród okoliczności inicjacji narkotykowej uczniowie wskazywali spotkanie ze znajomymi. Substancje, które przyjmowali uczniowie deklarujący kontakt z narkotykami to marihuana i ekstazy. Uczniowie przyznali, że próbowali narkotyków tylko raz.
- Większość uczniów w gminie Pyzdry przejawia właściwe postawy i przekonania wobec używania substancji psychoaktywnych. Większość uczniów jest zdania, że picie alkoholu nie pomaga się wyluzować i zapomnieć o smutkach, a także, że bez alkoholu można się świetnie bawić na imprezie. Uczniowie uważają, że alkohol jest szkodliwy, szczególnie dla osób poniżej 18 roku życia, a także, że od dopalaczy można się uzależnić równie łatwo jak od narkotyków. Uczniowie nie uważają za normalne sytuacji, w której osoby w ich wieku piją regularnie alkohol lub próbują narkotyków czy dopalaczy. Nie zgadzają się także ze stwierdzeniem, że dopalacze są mniej szkodliwe niż narkotyki, ani, że jeśli ktoś bierze narkotyki z umiarem to się nie uzależni. Uczniowie twierdzą, że w ich szkole palenie papierosów nie jest modne.
- Niepokój budzi ilość czasu spędzanego na korzystaniu z komputera i Internetu, telewizji oraz smartfonów przez uczniów. Duża część uczniów zarówno młodszych, jak i starszych spędza przed komputerem i telewizorem od dwóch do trzech godzin dziennie. Są uczniowie, którzy deklarują, że spędzają dziennie nawet cztery lub pięć godzin przed komputerem. W praktyce może to oznaczać, że po przyjściu ze szkoły korzystanie z komputera i oglądanie telewizji są dla nich jedyną formą spędzania czasu. Uczniowie najczęściej wykorzystują komputer lub Internet do grania w gry komputerowe lub przeglądania stron internetowych ze śmiesznymi filmami lub obrazkami. Część uczniów czas spędzony przed komputerem przeznacza na aktywność na portalach społecznościowych oraz na forach i czatach. Niewielki odsetek uczniów wykorzystuje komputer do nauki. Najwięcej czasu uczniowie spędzają przed ekranem telewizora oglądając filmy i seriale.
- Również dużo czasu uczniowie spędzają na korzystaniu z telefonu. 44% młodszych uczniów oraz 40% starszych uczniów szkoły podstawowej korzysta z telefonu od dwóch do trzech godzin dziennie. Co dziewiąty uczeń z klas młodszych oraz prawie co szósty uczeń z klas starszych przyznaje, że korzysta z telefonu od czterech do pięciu godzin dziennie, a co dwunasty uczeń klas 4-6 i co czwarty uczeń klas 7-8 - więcej niż 5 godzin dziennie. Uczniowie najczęściej używają telefonu do aktywności na czatach i portalach społecznościowych

(np. Facebook), aby móc być w kontakcie ze swoimi znajomymi, a także korzystając z aplikacji, słuchając muzyki i oglądając śmieszne filmiki i obrazki.

- Już 25% uczniów klas 4-6 oraz 37% uczniów klas 7-8 doświadczyło w przestrzeni internetowej zjawiska hejtu. Uczniowie padali również ofiarami innych działań z zakresu cyberprzemocy, takich jak: otrzymywanie wiadomości z obelgami, przezwiskami, szantażem lub groźbami, podszywanie się pod nich przez znajomych ze szkoły czy też włamania na konto na portalu społecznościowym.
- Zauważalnym problemem wydaje się być skłonność uczniów do korzystania z gier hazardowych. Również internetowe gry „na pieniądze” zaczynają być coraz bardziej popularne wśród dzieci i młodzieży. Już 35% młodszych i 50% starszych uczniów miało kontakt z grami na automatach. W gry internetowe na pieniądze grało 4% uczniów klas 4-6 oraz 8% uczniów klas 7-8.
- Jak wynika z przeprowadzonych badań część badanych uczniów nie potrafi produktywnie zagospodarować swojego czasu wolnego. Uczniowie często spędzają czas wolny przed telewizorem, komputerem lub korzystając ze smartfonów, przeznaczając go na oglądanie filmów, seriali, korzystanie z portali społecznościowych, rzadziej na naukę czy programy dokumentalne lub informacyjne.
- Większość uczniów twierdzi, że ich rodzice zawsze lub zwykle wiedzą w jaki sposób ich dziecko spędza czas wolny. Młodszy uczniowie z gminy Pyzdry najczęściej spędzają czas wolny w towarzystwie rodziny, natomiast starsi - ze znajomymi z klasy lub szkoły. Co szósty uczeń klas 4-6 oraz co piąty uczeń klas 7-8 swój czas wolny spędza we własnym towarzystwie, w samotności.
- Zdaniem 63% uczniów klas 4-6 oraz 34% uczniów klas 7-8 w ich okolicy jest dużo fajnych propozycji spędzania wolnego czasu. Jednakże pozostali uczniowie są zdania, że mogłoby być więcej obiektów sportowych, takich jak boiska czy pływalnie, parków i terenów zielonych, organizacji młodzieżowych lub propozycji wolontariatów oraz innych rozwiązań. Uczniowie mieli również możliwość przedstawienia swoich propozycji. Najczęściej wskazywali, że w okolicy brakuje skate parków, siłowni na świeżym powietrzu, kina, teatru, galerii czy zajęć dla dzieci i młodzieży.

### **Rodzice:**

W badaniu wzięli udział rodzice uczniów ze szkół podstawowych w gminie Pyzdry.

- Zdaniem rodziców najistotniejszymi problemami w środowisku szkolnym ich dzieci są agresja w przestrzeni internetowej oraz uzależnienie od gier komputerowych lub Internetu. Rodzice

uważają również za bardzo istotne takie problemy, jak: agresja pomiędzy uczniami, autoagresja, czyli np. samookaleczanie, próby samobójcze, picie alkoholu i przyjmowanie narkotyków oraz zażywanie leków w celach odurzania się.

- Jak wynika z deklaracji rodziców, w najbliższym otoczeniu dzieci i młodzieży, czyli w domu, nie pali się papierosów w obecności dziecka (25%), ani w ogóle (75%).
- Wszyscy rodzice (100%) są pewni, że ich dziecko nie pali papierosów, nigdy nie zdarzyło mu się upojenie alkoholowe oraz nigdy nie używało środka uzależniającego lub odurzającego.
- Większość (75%) badanych rodziców uważa, że w ich najbliższym otoczeniu (rodzina, sąsiedzi) nie ma osób uzależnionych od alkoholu, ani od narkotyków, a także, że potrafiliby rozpoznać osobę, która zażyła narkotyki lub dopalacze.
- Wszyscy badani rodzice uważają, że zawsze wiedzą co ich dziecko robi w czasie wolnym, a także oceniają wzajemne relacje wśród uczniów jako pozytywne i przyjazne. Większość (75%) twierdzi, że reagują, gdy wiedzą, że ich dziecko lub jego rówieśnicy sięgają po środki psychoaktywne.
- Większość (75%) badanych zna instytucje udzielające pomocy osobom uzależnionym i ich rodzinom. Co czwarty przyznaje, że nie ma wiedzy o takich instytucjach.
- Badani rodzice przyznają, że oczekują od szkoły pomocy w wychowaniu swoich dzieci. Połowa rodziców chciałaby, aby szkoła organizowała dla dzieci i rodziców spotkania z pedagogiem, psychologiem lub lekarzem. Pozostali chcieliby uzyskać pomoc poprzez organizowanie przez szkołę pogadanek na wywiadówkach oraz podczas spotkań rodziców z dyrektorem, a także organizowanie dla dzieci czasu wolnego w formie kółek zainteresowań, wycieczek, zawodów sportowych i festynów.

### **Nauczyciele:**

W badaniu wzięli udział nauczyciele uczniów ze szkół podstawowych w gminie Pyzdry.

- Badani nauczyciele zaobserwowali w swojej szkole wśród uczniów pewne zachowania ryzykowne, m.in. zaniechanie obowiązków szkolnych, zachowania agresywne, przemoc i cyberprzemoc, a także picie alkoholu i palenie tytoniu, wagarowanie oraz okaleczanie własnego ciała.
- Zdaniem nauczycieli najczęściej występującymi problemami wśród dzieci i młodzieży w ich szkole jest zaniechanie obowiązków szkolnych oraz palenie tytoniu. Badani nauczyciele twierdzą, że w ich szkole wśród uczniów często występują także zachowania agresywne, autoagresywne i cyberprzemoc, picie alkoholu oraz wagarowanie uczniów. Zdaniem respondentów w ich szkole praktycznie nie występują takie ryzykowne zachowania jak:



zażywanie substancji psychoaktywnych, przedwczesna aktywność seksualna i jej konsekwencje oraz okaleczanie własnego ciała.

- Większość (75%) badanych nauczycieli uważa, że w ich szkole nie ma uczniów przyjmujących substancje odurzające.
- W szkołach, w których pracują badani nauczyciele podejmuje się szereg działań profilaktycznych skierowanych do dzieci i młodzieży, m.in. spotkania z policją, lekcje wychowawcze dotyczące zachowań ryzykownych, tworzenie z uczniami jasnego systemu norm i zasad klasowych, dyżury nauczycieli, spotkania z psychoterapeutą dotyczące profilaktyki agresji i uzależnień oraz diagnoza zagrożeń i przyczyn metodami kwestionariuszowymi (anonimowymi).
- W przypadku wystąpienia zachowań ryzykownych szkoła, w której pracują badani nauczyciele podejmuje szereg działań mających na celu pomoc uczniom w rozwiązaniu swoich problemów. Są to głównie indywidualne rozmowy profilaktyczne, rozmowy wychowawcze z całą klasą, wdrażanie programu profilaktyki, motywowanie do zmiany, wspieranie zmian w zachowaniu ucznia, powiadamianie rodziców i wzajemna współpraca, a także powiadamianie odpowiednich służb przez nauczycieli i dyrekcję.
- Zdaniem badanych nauczycieli najbardziej skuteczne okazuje się powiadomienie rodziców i wzajemna współpraca (63%). Połowa badanych twierdzi, że skuteczne są indywidualne rozmowy wychowawcze oraz powiadamianie przez nauczycieli i dyrekcję odpowiednich służb. Nauczyciele oceniają jako średnio skuteczne przeprowadzanie rozmów wychowawczych z całą klasą oraz motywowanie do zmiany, a także wdrażanie programu profilaktyki, indywidualne rozmowy wychowawcze oraz wspieranie zmian w zachowaniu ucznia. Zdaniem badanych niektóre działania okazują się być mało skuteczne, jednak żaden z nauczycieli nie określił ich jako całkowicie nieskuteczne.
- Jako przyczyny podejmowania przez uczniów ryzykownych zachowań nauczyciele najczęściej wskazują: dysfunkcje w rodzinie, błędy wychowawcze popełniane przez rodziców, np. nadmiernie wymagający lub niewymagający rodzice, brak zasad wychowawczych lub konsekwencji, wpływ otoczenia, chęć zaimponowania innym, presję otoczenia, stres, uległość, a także ciekawość.
- Zdaniem badanych nauczycieli, uczniowie, którzy mogli podjąć się zachowań ryzykownych wykazują zmiany w nastroju i zachowaniu, np. apatię, zniechęcenie, nerwowość, nieadekwatne reagowanie do sytuacji, a także zakłócenia w relacjach z innymi. Ponadto zaobserwować można u nich spadek motywacji do nauki, zmiany w wyglądzie oraz tendencję do unikania niektórych osób.

- Większość badanych nauczycieli uważa, że zachowania negatywne wpływają destrukcyjnie na innych uczniów. Według 63% badanych nauczycieli uczniowie boją się innych uczniów podejmujących zachowania ryzykowne, a 38% jest zdania, że uczniowie naśladują negatywne zachowania.
- Większość nauczycieli twierdzi, że rodzice uczniów przejawiających zachowania ryzykowne, podejmują współpracę ze szkołą. 63% nauczycieli twierdzi, że rodzice ucznia, u którego wystąpiły zachowania ryzykowne współpracują ze szkołą i realizują wspólny plan wychowawczy opracowany z pedagogiem. Połowa nauczycieli obserwuje bierność rodziców w kontaktach ze szkołą (wysłuchiwanie, przytakiwanie i brak podejmowanych działań). Pozostali obserwują postawę roszczeniową rodziców, przenoszenie odpowiedzialności za złe wychowanie na szkołę, kwestionowanie prawdziwości uwag zgłaszanych przez nauczyciela a dotyczących złego zachowania dziecka, a także brak zainteresowania kłopotami dziecka w szkole.
- Jako miejsca lub instytucje, gdzie szkoła może szukać pomocy nauczyciele wskazywali: Kuratorium Oświaty, Rzecznika Praw Dziecka, Ministerstwo Edukacji Narodowej, organizacje pozarządowe, placówki wspierające dzieci i młodzież, psychologa oraz inne. Większość badanych nauczycieli przyznało, że z własnego doświadczenia wiedzą, iż szkoła/nauczyciele nie uzyskali pomocy od wymienionych wcześniej instytucji. 25% nauczycieli twierdzi, że szkoła otrzymała pomoc od sądu, kuratora sądowego i od policji.

### **Sprzedawcy i właściciele punktów sprzedaży alkoholu:**

Badanie zostało przeprowadzone wśród 27 sprzedawców napojów alkoholowych w punktach sprzedaży na terenie gminy. Grupa badana stanowiła 25 kobiet i 2 mężczyzn. 19 respondentów to pracownicy punktów sprzedaży, a 8 - ich właściciele. Średnia wieku przebadanych sprzedawców wyniosła 32 lata.

- Dwie trzecie badanych sprzedawców napojów alkoholowych wskazało, że alkohol zawarty w piwie jest mniej groźny, jak ten zawarty w wódce. Świadczy, to pośrednio o niskim poziomie wiedzy i świadomości badanych na temat szkodliwości napojów o potencjalnie niższej zawartości procentowej alkoholu. Ponadto tyle samo badanych sprzedawców uważa, że dostęp do napojów alkoholowych nie powinien być ograniczany ani kontrolowany.
- Większość badanych sprzedawców jest przeciwnych spożywaniu alkoholu przez kobiety w ciąży (66%), a także jest przeciwnych prowadzeniu pojazdów po spożyciu nawet niewielkiej ilości alkoholu (67%), jednakże co trzeci badany nie widzi zagrożenia w prowadzeniu pojazdów w stanie nietrzeźwości, jak również w spożywaniu alkoholu przez kobiety ciężarne.

- 70% sprzedawców uważa, że spożywanie alkoholu nie pomaga w trudnych sytuacjach życiowych.
- Większość (78%) sprzedawców napojów alkoholowych w gminie Pyzdry uważa, że osoby małoletnie nie mają łatwego dostępu do alkoholu oraz, że alkohol nie powinien być sprzedawany osobom poniżej 18 roku życia (78%).
- Osoby niepełnoletnie sporadycznie podejmują próby zakupu napojów alkoholowych. Co czwarty sprzedawca twierdzi, że przypadki próby zakupu alkoholu przez osoby niepełnoletnie zdarzają się najczęściej kilka razy w roku (26%), a co siódmy - kilka razy w miesiącu (15%) lub kilka razy w tygodniu (15%). Zdaniem 44% sprzedawców twierdzi, że takie sytuacje w ogóle się nie zdarzają.
- Spożywanie alkoholu w obrębie punktu sprzedaży w niektórych sklepach wydaje się być sporadycznym zjawiskiem. Co piąty sprzedawca twierdzi, że takie sytuacje zdarzają się kilka razy w miesiącu (22%), a co czternasty - kilka razy w roku lub kilka razy w tygodniu. Zdaniem większości (64%) takie przypadki nie zdarzają się nigdy.
- Większość badanych sprzedawców (93%) odpowiedziała, że w ciągu ostatnich 3 miesięcy nie doszło do nieprzyjemnych zjść związanych ze spożywaniem alkoholu w obrębie ich sklepu oraz, że nie doświadczyli w ciągu ostatnich 3 miesięcy sytuacji, w której konieczne było wezwanie policji z prośbą o interwencję w związku z nieprzyjemnym zajściem związanym ze spożywaniem alkoholu w obrębie sklepu (96%).
- Dwie trzecie sprzedawców deklaruje, że nigdy nie sprzedali alkoholu osobie, co do której mieli podejrzenie, że jest nieletnia. Jednakże, 4% przyznało, że zdarzyło im się to kilka razy, a co trzeci sprzedawca nie jest pewien czy osoba, której sprzedał alkohol była pełnoletnia.
- W przypadku wątpliwości, co do wieku osoby kupującej alkohol tylko co czwarty badany deklaruje, że często sprawdza dowody potwierdzające wiek, a prawie połowa (48%) robi to rzadko. Co czwarty badany przyznaje, że nigdy nie weryfikuje wieku klienta. Uzyskane wartości świadczą o mało odpowiedzialnej postawie sprzedawców wobec zakazu sprzedaży alkoholu i wyrobów nikotynowych osobom nieletnim.
- W zestawieniu tych wyników z opiniami badanych uczniów w szkołach z terenu gminy Pyzdry, zalecane jest przeprowadzenie kampanii informacyjnej z zakresu odpowiedzialnej sprzedaży napojów alkoholowych i wyrobów tytoniowych. Już co czternasty uczeń klas 4-6 oraz co czwarty uczeń klas 7-8 szkoły podstawowej ocenił, że raczej i bardzo łatwo jest kupić alkohol osobie niepełnoletniej. Także zakup papierosów przez osoby poniżej 18 roku życia jest oceniany przez 6% uczniów klas 4-6 oraz 37% uczniów klas 7-8 jako raczej lub bardzo łatwy.

- Większość (78%) badanych uważa, że w ich okolicy znajduje się odpowiednia ilość punktów sprzedaży napojów alkoholowych. Tylko co czwarty sprzedawca ocenił funkcjonowanie kontroli punktów sprzedaży napojów alkoholowych raczej i bardzo dobrze.

## VI. Cele Programu

### 6.1. Cel strategiczny

Głównym celem Gminnego Programu Rozwiązywania Problemów Alkoholowych i Przeciwdziałania Narkomanii w gminie Pызdry na lata 2023 – 2026 rok jest **ograniczenie negatywnych konsekwencji społecznych, w tym szczególnie szkód zdrowotnych i zaburzeń życia rodzinnego, wynikających z używania alkoholu, używania narkotyków oraz nowych substancji psychoaktywnych - NSP (tzw. dopalaczy), uzależnień behawioralnych, a także podejmowania innych zachowań ryzykownych przez dzieci i młodzież.**

### 6.2. Cele szczegółowe i kierunki działań

Poniżej przedstawione są cele oraz kierunki realizacji niniejszego Programu.

**1. Prowadzenie profilaktycznej działalności informacyjnej i edukacyjnej w zakresie przeciwdziałania uzależnieniom od substancji psychoaktywnych oraz przeciwdziałania uzależnieniom behawioralnym i przemocy w rodzinie, wspieranie działań promujących trzeźwy i bezpieczny sposób spędzania czasu przez rodziny, dzieci i młodzież.**

#### Kierunki działań:

- zwiększenie działań profilaktycznych i edukacyjnych mieszkańców na temat szkodliwości spożywania alkoholu, skutków palenia tytoniu i e-papierosów;
- zwiększenie działań profilaktycznych i edukacyjnych wśród dorosłych oraz dzieci i młodzieży w obszarze uzależnień behawioralnych (m.in. od hazardu, komputera i Internetu, a w tym w szczególności:
- edukowanie z zakresu bezpiecznego korzystania z Internetu,
- rozwijanie umiejętności ochrony przed niebezpiecznymi sytuacjami, □ poszerzanie wiedzy z zakresu ochrony własnych danych.
- poszerzanie i udoskonalanie oferty oraz wspieranie realizacji programów profilaktyki (uniwersalnej, selektywnej i wskazującej),
- upowszechnianie wiedzy dotyczącej problematyki uzależnień, a w tym upowszechnienie wiedzy o istniejących w gminie punktach pomocy osobom uzależnionym od alkoholu oraz ich

rodzinom poprzez wydawanie materiałów informacyjno-edukacyjnych, zakup materiałów profilaktycznych: prasa i książki specjalistyczne, broszury, plakaty, druki ulotne, nagrody w konkursach i zawodach oraz inne materiały informacyjne, edukacyjne i promocyjne,

- poszerzenie i udoskonalanie oferty, upowszechnianie oraz wdrażanie programów rozwijających kompetencje wychowawcze rodziców, (a w tym w szczególności zwiększenie zainteresowania rodziców, aby mieli większą świadomość tego, jak ich dziecko korzysta z komputera, telefonu i przede wszystkim Internetu),
- organizowanie szkoleń dla pracowników uczestniczących w realizacji zadań z zakresu profilaktyki uzależnień,
- upowszechnianie informacji dotyczących zjawiska przemocy w rodzinie i możliwości przeciwdziałania przemocy w rodzinach,
- wspieranie działań promujących trzeźwy oraz bezpieczny sposób spędzania czasu przez rodziny, dzieci i młodzież - promowanie zdrowego stylu życia i aktywnych form spędzania wolnego czasu m.in. poprzez finansowanie pozalekcyjnych zajęć sportowo-rekreacyjnych, a w tym także poszerzenie zajęć dodatkowych dla uczniów (może wpłynąć to na bardziej efektywne spędzanie wolnego czasu przez młodzież, odnalezienie przez nich pasji, zainteresowania jako alternatywy dla nadużywania nowoczesnych technologii),
- dożywanie dzieci uczęszczających do świetlic środowiskowych oraz pochodzących z rodzin z problemem alkoholowym,
- diagnozowanie i stałe monitorowanie problemów uzależnień oraz badanie efektywności lokalnych działań podejmowanych w ramach Programu.

#### Wskaźniki:

- liczba i rodzaj zrealizowanych programów profilaktycznych, kampanii, szkoleń, warsztatów skierowanych do dzieci i młodzieży,
- liczba dzieci i młodzieży uczestniczących w programach profilaktycznych, kampanii, szkoleń skierowanych do dzieci i młodzieży,
- liczba dzieci i młodzieży uczestniczących w zajęciach pozalekcyjnych,
- liczba dzieci i młodzieży uczestniczących w zajęciach sportowych i alternatywnych formach spędzania czasu wolnego,
- liczba działań edukacyjnych, profilaktycznych, promujących trzeźwy, zdrowy i bezpieczny styl życia,
- liczba przeszkolonych pracowników,
- liczba zakupionych i rozprowadzonych książek, ulotek i innych materiałów informacyjnych i edukacyjnych z zakresu profilaktyki,

- kwota środków finansowych.

## **2. Wspomaganie działalności instytucji, stowarzyszeń i osób fizycznych służącej przeciwdziałaniu uzależnieniom i przemocy w rodzinie. Współpraca z organizacjami pozarządowymi i innymi jednostkami pożytku publicznego w obszarze profilaktyki i rehabilitacji uzależnień**

### Kierunki działań:

- wspomaganie działalności instytucji, organizacji pozarządowych realizujących programy profilaktyczne o charakterze uniwersalnym (dla wszystkich) i selektywnym (dla grup zwiększonego ryzyka) w miejscach organizujących wolny czas dzieci i młodzieży w ich środowisku lokalnym,
- wdrażanie programów skierowanych do osób eksperymentujących z różnymi środkami psychoaktywnymi i uzależnionych (profilaktyka wskazująca i programy redukcji szkód),
- wspieranie działań promujących trzeźwy i bezpieczny sposób spędzania czasu przez rodziny, dzieci i młodzież,
- poszerzanie i podnoszenie jakości oferty pomocy psychologicznej, socjoterapeutycznej i opiekuńczo-wychowawczej dla dzieci z rodzin z problemem alkoholowym i ich rodzin, a także działań na rzecz ich dożywiania,
- prowadzenie edukacji publicznej w obszarze profilaktyki i zachowań ryzykownych, przeciwdziałania przemocy w rodzinie i promocji zdrowego stylu życia poprzez organizację kampanii społecznych i innych wydarzeń lokalnych skierowanych do wszystkich mieszkańców gminy,
- wspieranie placówek leczenia uzależnień, w tym m.in. zakup materiałów edukacyjnych dla pacjentów i terapeutów, a w sytuacji ogłoszenia pandemii w kraju zakup niezbędnych środków czystości i higieny.

### Wskaźniki:

- liczba organizacji pozarządowych i innych podmiotów, które włączyły się w poszczególne przedsięwzięcia,
- liczba organizacji pozarządowych, którym zlecono realizację działań,
- liczba zorganizowanych przedsięwzięć,
- liczba osób uczestniczących w organizowanych przedsięwzięciach, □ kwota środków finansowych.

### **3. Zwiększenie dostępności pomocy terapeutycznej i rehabilitacyjnej dla osób uzależnionych i osób zagrożonych uzależnieniem.**

#### Kierunki działań:

- udzielanie osobom uzależnionym oraz członkom ich rodzin wsparcia psychologicznego, społecznego i prawnego,
- przeciwdziałanie wykluczeniu społecznemu i integrowanie ze społecznością lokalną poprzez różne wydarzenia lokalne np. festyny, uroczystości gminne,
- realizacja działań zmierzających do integracji i reintegracji zawodowej oraz społecznej osób zagrożonych wykluczeniem społecznym, w tym osób uzależnionych poprzez wspieranie zatrudnienia socjalnego,
- wspieranie działań eliminujących problem ubóstwa, niedostosowania społecznego, wykluczenia społecznego,
- działalność Punktu Konsultacyjnego, zajęć socjoterapeutycznych prowadzonych w szkołach podstawowych na terenie gminy,

#### Wskaźniki:

- liczba osób korzystających z porad,
- liczba rodzin korzystająca z porad,
- liczba dzieci korzystających z zajęć socjoterapeutycznych,
- liczba przeprowadzonych porad,
- kwota środków finansowych.

### **4. Udzielanie pomocy i wsparcia rodzinom, w których występują problemy z uzależnieniami, a także ochrona przed przemocą.**

#### Kierunki działań:

- zwiększanie dostępności pomocy terapeutycznej i rehabilitacyjnej dla osób uzależnionych i osób zagrożonych uzależnieniem,
- udzielanie rodzinom, w których występują problemy z nadużywaniem alkoholu, narkomanii, pomocy psychospołecznej i prawnej,
- współpraca z Policją w celu poprawienia skuteczności interwencji wobec przypadków przemocy w rodzinie,

- wdrażanie procedury zobowiązania do podjęcia leczenia odwykowego,
- prowadzenie profilaktycznej działalności informacyjnej, edukacyjnej oraz szkoleniowej w zakresie rozwiązywania problemów alkoholowych, narkomanii, w szczególności dla dzieci i młodzieży,
- upowszechnianie informacji na temat dostępu do działań profilaktycznych, interwencyjnych, pomocowych i placówek leczenia dla osób zagrożonych uzależnieniem lub uzależnionych od środków odurzających, substancji psychotropowych i nowych substancji psychoaktywnych oraz ich rodzin przez bieżącą aktualizację baz danych i ich udostępnianie,
- wspomaganie działań instytucji, organizacji pozarządowych i osób fizycznych, służących rozwiązywaniu problemów z uzależnieniami,
- działalność GKRPA wg ustawy o wychowaniu w trzeźwości i przeciwdziałaniu alkoholizmowi oraz regulaminu określającego zasady funkcjonowania komisji, Wskaźniki:
- liczba prowadzonych postępowań w ramach zobowiązania do podjęcia leczenia odwykowego,
- liczba wniosków skierowanych do Sądu o zobowiązanie do leczenia odwykowego,
- liczba osób wyrażających zgodę na dobrowolne leczenie,
- liczba rodzin korzystająca z pomocy i wsparcia,
- liczba udzielonych porad,
- liczba osób korzystających z pomocy i wsparcia,
- kwota środków finansowych.

## **5. Podejmowanie interwencji w związku z naruszeniem przepisów określonych w art.13<sup>1</sup> i 15 ustawy o wychowaniu w trzeźwości i przeciwdziałaniu alkoholizmowi oraz występowanie przed sądem w charakterze oskarżyciela publicznego.**

### Kierunki działań:

- kontrolowanie podmiotów prowadzących sprzedaż i podawanie napojów alkoholowych,
- organizowanie szkoleń skierowanych do sprzedawców napojów alkoholowych oraz działań kontrolnych i interwencyjnych, mających na celu ograniczenie dostępności napojów alkoholowych i przestrzegania zakazu sprzedaży alkoholu nieletnim (a w tym np. przeprowadzenie kampanii informacyjnej z zakresu odpowiedzialnej sprzedaży napojów alkoholowych i wyrobów tytoniowych. Uzyskane wartości w przeprowadzonych badaniach



w Gminie Pyzdry świadczą o mało odpowiedzialnej postawie sprzedawców wobec zakazu sprzedaży alkoholu i wyrobów nikotynowych osobom nieletnim),

#### Wskaźniki:

- liczba przeprowadzonych szkoleń,
- liczba osób uczestniczących w szkoleniach,
- liczba przeprowadzonych kontroli,
- liczba cofniętych zezwoleń w związku z zabronioną sprzedażą alkoholu nieletnim,
- kwota środków finansowych.

## **VII. Źródła finansowania**

1. Realizatorem Gminnego Programu Rozwiązywania Problemów Alkoholowych i Przeciwdziałania Narkomanii w Gminie Pyzdry jest Urząd Miejski w Pyzdrach.
2. Źródłem finansowania Programu są dochody gminy pochodzące z opłat za korzystanie z zezwoleń na sprzedaż napojów alkoholowych oraz dochody własne gminy.
3. Zasady wynagradzania członków Gminnej Komisji ds. Profilaktyki i Rozwiązywania Problemów Alkoholowych:

Członkom Gminnej Komisji ds. Profilaktyki i Rozwiązywania Problemów Alkoholowych za wykonywane czynności przysługuje wynagrodzenie za udział w pracach Komisji obliczane w następujący sposób:

- 1) za udział w posiedzeniu Komisji przewodniczącemu przysługuje 15% a pozostałym członkom Komisji 10% minimalnego wynagrodzenia za pracę. Podstawę do wypłaty wynagrodzenia stanowi podpis członka Komisji na liście obecności dołączonej do protokołu posiedzenia,
- 2) za udział w przeprowadzonych kontrolach przestrzegania zasad i warunków korzystania z zezwoleń na sprzedaż napojów alkoholowych każdemu z członków Komisji biorącemu udział w kontroli przysługuje 2,5% minimalnego wynagrodzenia za pracę. Podstawę do wypłaty wynagrodzenia stanowi podpis na protokole z przeprowadzonej przez Komisję kontroli,
- 3) za udział w przeprowadzonych wizytacjach w zakresie realizacji programów profilaktycznych każdemu z członków Komisji biorącemu udział w wizytacji przysługuje 5% minimalnego wynagrodzenia za pracę. Podstawę do wypłaty wynagrodzenia stanowi podpis na protokole z przeprowadzonej przez Komisję wizytacji,
- 4) za udział w przeprowadzonych wizjach lokalnych dotyczących opiniowania wniosków o wydanie zezwoleń na sprzedaż napojów alkoholowych każdemu z członków Komisji

biorącemu udział w wizji lokalnej przysługuje 2,5% minimalnego wynagrodzenia za pracę. Podstawę do wypłaty wynagrodzenia stanowi podpis na protokole z przeprowadzonej przez Komisję wizji lokalnej,

- 5) członkom Komisji przysługują diety oraz wzrost kosztów przejazdów i noclegów z tytułu wyjazdów na szkolenia lub wyjazdów poza teren gminy związanych z zadaniami realizowanymi przez Komisję, odbytych za zgodą Burmistrza Pyzdr na zasadach przysługujących pracownikowi z tytułu podróży służbowej na obszarze kraju, przy czym udziału w szkoleniach i wyjazdach nie uważa się za wykonanie zadań wymienionych w ust. 1,
- 6) Komisja może powoływać ze swego składu doraźne zespoły robocze do wykonywania zadań wynikających z realizacji Gminnego Programu Rozwiązywania Problemów Alkoholowych i Przeciwdziałania Narkomanii. Za udział w pracach zespołu przysługuje przewodniczącemu 15% a pozostałym członkom Komisji 10% minimalnego wynagrodzenia za pracę. Podstawę do wypłaty wynagrodzenia stanowi podpis członka Komisji na liście obecności dołączonej do protokołu pracy zespołu doraźnego.