

Informacja o stanie realizacji zadań oświatowych Gminy Pызdry  
za rok szkolny 2012/2013

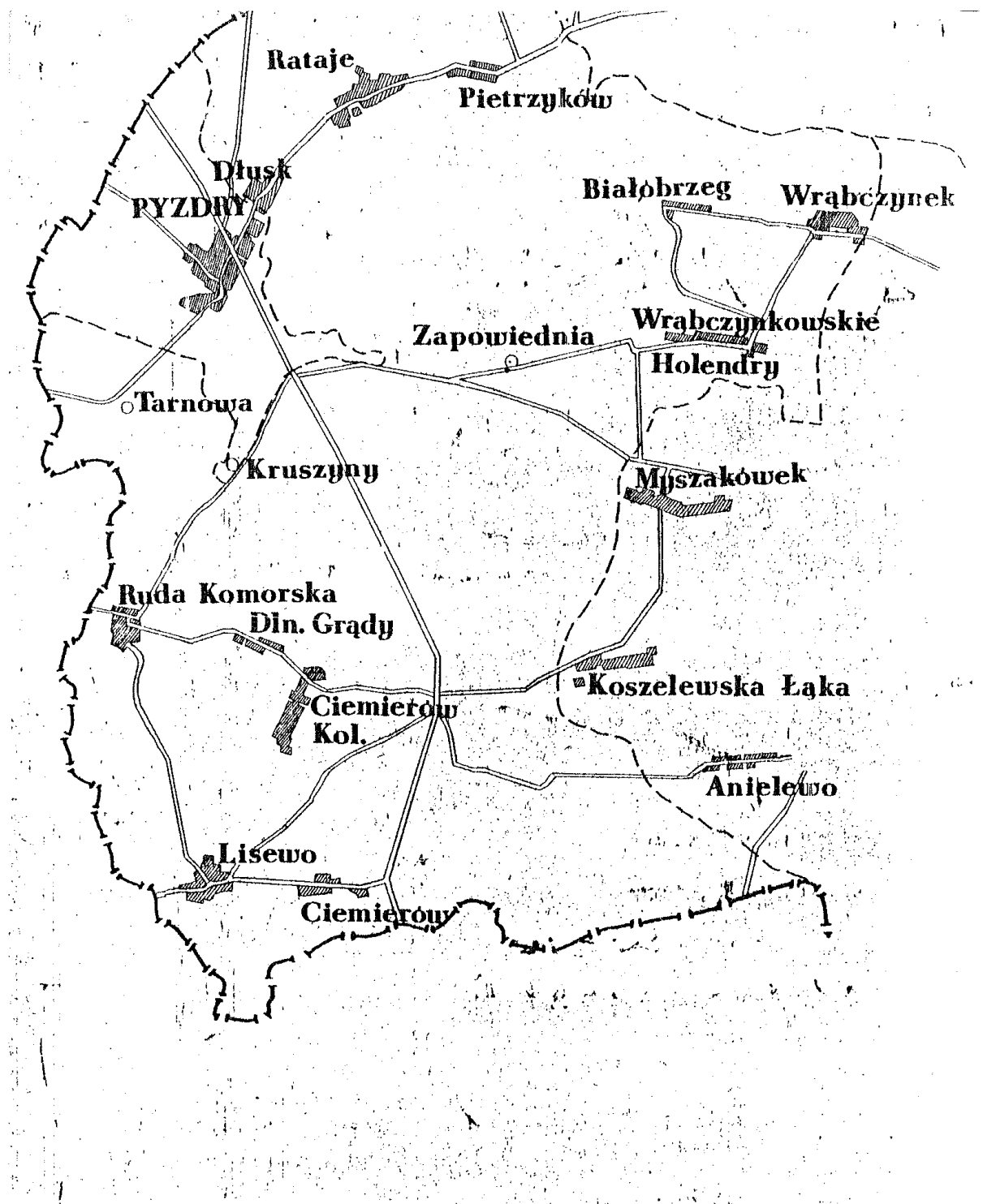
Zgodnie z art. 5a ust. 4 znowelizowanej ustawy z dnia 7 września 1991 r. o systemie oświaty organ wykonawczy jednostki samorządu terytorialnego, w terminie do dnia 31 października, przedstawia organowi stanowiącemu jednostki samorządu terytorialnego informację o stanie realizacji zadań oświatowych tej jednostki za poprzedni rok szkolny, w tym o wynikach sprawdzianu i egzaminów przeprowadzanych w ostatnim roku nauki w szkołach tych typów, których prowadzenie należy do zadań własnych jednostki samorządu terytorialnego.

**Część I. Metryczka Gminy:**

*Tabela. 1. Dane o Gminie Pызdry*

<i>Dane o gminie</i>	<i>Dane z 2012 roku</i>	<i>Dane z 2013 r.</i>
Liczba ludności gminy	7317	7301
Budżet gminy /wykonanie 2012, plan 2013/	20.254.233,63	20.503.019,63
Budżet w przeliczeniu na jednego mieszkańca	2.768,11	2.808,25
Dochody własne gminy bez subwencji oświatowej w przeliczeniu na jednego mieszkańca	603,52	765,36
Otrzymana subwencja oświatowa	5.810.733,00	5.945.781,00
Subwencja oświatowa w przeliczeniu na jednego ucznia 2012=690, 2013=657	8.421,35	9.049,89
Wydatki na oświatę i wychowanie w działach 801 i 854 /wykonanie 2012, plan 2013/	7.384.945,53	7.598.736,05
Wydatki na oświatę i wychowanie w działach 801 i 854 /wykonanie 2012=936, plan 2013=881/ w przeliczeniu na jednego ucznia /razem z przedszkolami/	7.889,90	8.674,36
Liczba wychowanków przedszkoli i uczniów szkół prowadzonych przez JST	936	876
Liczba wychowanków przedszkoli i uczniów szkół dotowanych przez JST	993	951
Liczba placówek oświatowych innych niż przedszkola i szkół prowadzonych przez gminę	0	0
Stopa bezrobocia	14,8 %	14,9 %

Mapa Gminy. i rozmieszczenie szkół na terenie gminy Pyzdry



## **Część II. Podstawowe decyzje prawne i strategiczne:**

1. Uchwałą Nr V/35/2011 Rada Miejska w Pyzdrach z dnia 30 marca 2011 r. ustaliła opłaty za świadczenia realizowane w przedszkolach prowadzonych przez Gminę Pyzdry.

- Ustalono opłatę w wysokości 1,39 zł. za każdą rozpoczętą godzinę zegarową zajęć świadczonych powyżej podstawy programowej.

2. Uchwałą Nr XI/95/2012 Rada Miejska w Pyzdrach z dnia 15 lutego 2012 r. zmienia Uchwałą Nr XXXVII/264/10 z dnia 30 września 2010 r. w sprawie utworzenia wyodrębnionych rachunków dochodów. Do źródeł dochodów gromadzonych na wydzielonych rachunkach: odpłatność za wyżywienie dzieci, młodzieży i osób korzystających z posiłków w Przedszkolu Samorządowym i Publicznym Samorządowym Gimnazjum oraz wpłaty pozyskane od sponsorów na dożywianie młodzieży i dzieci dodaje się wpływy z tytułu najmu nieruchomości należących do szkoły, wpływy za wstęp na salę widowiskowo-sportową oraz wpłaty pozyskane od sponsorów.

Pozyskane środki finansowe będą przeznaczone na zakup artykułów żywnościowych, wyposażenie w środki trwałe i składniki majątku ruchomego, finansowanie wydatków bieżących związanych z uzyskaniem przez jednostkę budżetową dochodów na rachunku, remonty lub odtworzenia mienia, cele wskazane przez darczyńców lub spadkobierców w przypadku dochodów uzyskanych ze spadków i darowizn w formie pieniężnej oraz inne cele bezpośrednio związane z działalnością jednostki budżetowej, z wyłączeniem wydatków wskazanych w art.223 ust. 2 pkt 3 ustawy o finansach publicznych.

3. Uchwałą Nr XI/96/2012 Rada Miejska w Pyzdrach w dniu 15 lutego 2012 r. dokonała z dniem 31 sierpnia 2012 r. likwidacji Samorządowej Szkoły Podstawowej w Pietrzykowie. Powodem likwidacji była mała liczba uczniów w szkole, nauka w klasach łączonych oraz spadek liczby urodzeń dzieci w latach następnych.

4. Uchwałą Nr XI/97/2012 Rada Miejska w Pyzdrach z dnia 15 lutego 2012 r. dokonała zmiany w sieci publicznych szkół podstawowych oraz granic ich obwodów. Dzieci z obwodu zlikwidowanej Samorządowej Szkoły Podstawowej w Pietrzykowie z dniem 01.09.2012 r. zostały przydzielone do obwodu Samorządowej Szkoły Podstawowej w Pyzdrach im. Jana Pawła II ul. Szkolna 2

5. W dniu 28 czerwca 2012 r. dokonano wpisu do ewidencji szkół i placówek niepublicznych prowadzonych przez Gminę i Miasto Pyzdry - Niepubliczną Szkołę Podstawową w Pietrzykowie pod numerem 3NP.

Wydano zaświadczenie Nr 1/NP/2012 z dnia 28 czerwca 2012 r. z data rozpoczęcia działalności od 01.09.2012 r.

6. W dniu 29 czerwca 2012 r. dokonano wpisu do ewidencji szkół i placówek niepublicznych prowadzonych przez Gminę i Miasto Pyzdry - Niepubliczne Przedszkole w Pietrzykowie pod numerem 4NP.

Wydano zaświadczenie Nr 2/NP/2012 z dnia 29 czerwca 2012 r. z data rozpoczęcia działalności od 01.09.2012 r.

7. Uchwałą Nr XVI/130/2012 Rada Miejska w Pyzdrach z dnia 6 września 2012 r. dokonała ustalenia trybu udzielania i rozliczania dotacji dla niepublicznych szkół o uprawnieniach szkół publicznych, przedszkoli, innych form wychowania przedszkolnego na terenie gminy Pyzdry oraz trybu i zakresu kontroli prawidłowości ich wykorzystania.

- Prowadzącym niepubliczne szkoły o uprawnieniach szkół publicznych w których realizowany jest obowiązek szkolny lub nauki przysługuje dotacja na każdego ucznia w wysokości równej kwocie przewidzianej na ucznia danego typu i rodzaju szkoły w części oświatowej subwencji ogólnej otrzymywanej przez dotującego.

- Prowadzącym niepubliczne przedszkola przysługuje dotacja na każde dziecko w wysokości równej 75% ustalonych w budżecie gminy wydatków bieżących ponoszonych w przedszkolach publicznych prowadzonych przez gminę Pyzdry w przeliczeniu na jednego ucznia, z tym że na ucznia niepełnosprawnego w kwocie równej przewidzianej na ucznia niepełnosprawnego przedszkola w części oświatowej subwencji ogólnej otrzymywanej przez organ dotujący.

8. Uchwałą Nr XXI/176/2013 Rady Miejskiej w Pyzdrach z dnia 26 lutego 2013 w sprawie zamiaru przekształcenia Samorządowej Szkoły Podstawowej we Wrąbczynkowskich Holendrach w filię Samorządowej Szkoły Podstawowej im. Jana Pawła II w Zespole Szkolno-Przedszkolnym w Pyzdrach.

9. Uchwałą Nr XXII/181/2013 Rady Miejskiej w Pyzdrach z dnia 30 kwietnia 2013 r. w sprawie przekształcenia Samorządowej Szkoły Podstawowej we Wrąbczynkowskich Holendrach w filię Samorządowej Szkoły Podstawowej im. Jana Pawła II w Zespole Szkolno-Przedszkolnym w Pyzdrach. Powodem likwidacji była mała liczba uczniów w szkole, nauka w klasach łączonych oraz spadek liczby urodzeń dzieci w latach następnych. Przekształcenia dokonano z dniem 31 sierpnia 2013 r.

10. Uchwała Nr XXII/182/2013 Rady Miejskiej w Pyzdrach z dnia 30 kwietnia 2013 r. w sprawie ustalenia planu sieci publicznego przedszkola, punktów przedszkolnych i oddziałów przedszkolnych w szkołach podstawowych prowadzonych przez gminę Pyzdry .

11. Uchwałą Nr XXII/183/2013 Rada Miejska w Pyzdrach z dnia 30 kwietnia 2013 r. w sprawie ustalenia planu sieci publicznych szkół podstawowych oraz granic ich obwodów prowadzonych przez Gminę Pyzdry. Dzieci z obwodu przekształconej Samorządowej Szkoły Podstawowej we Wrąbczynkowskich Holendrach klasy IV-VI z dniem 01.09.2013 r. zostały przydzielone do obwodu Samorządowej Szkoły Podstawowej w Pyzdrach im. Jana Pawła II ul. Szkolna 2

12. Uchwała Nr XXIV/201/2013 rady Miejskiej w Pyzdrach z dnia 28 czerwca 2013 r. w sprawie sprzedaży nieruchomości gruntowej niezabudowanej położonej w Pyzdrach. Niniejszą uchwałą wyrażono zgodę na zbycie w drodze przetargowej nieruchomości gruntowej niezabudowanej położonej w obrębie Pyzdry, oznaczonej numerem geodezyjnym 1380/9 o pow. 0.3800 ha, na której zostanie wybudowane przedszkole przez osobę prywatną i prowadzone przez organ inny niż gmina.

### Część III. Demografia

Tabela 2. Liczba urodzeń dzieci w poszczególnych latach w gminie Pyzdry

Rok	Obszar miejski	Obszar wiejski	Ogółem
1997	40	50	90
1998	23	51	74
1999	41	55	96
2000	35	65	100
2001	38	52	90
2002	46	52	98
2003	30	22	52
2004	28	51	79
2005	26	47	73
2006	35	54	89
2007	38	61	99
2008	36	40	76
2009	35	55	90
2010	36	44	80
2011	32	41	73
2012	35	56	91
2013	21	40	61-stan na 29.10.13

### Liczba uczniów w poszczególnych latach szkolnych – ogółem w gminie Pyzdry

Tabela 3. Liczba uczniów w przedszkolach ,oddziałach „0”, szkołach podstawowych i gimnazjum na terenie gminy Pyzdry:

Rok szkolny	Przedszkole (3-5 latki)	Obowiązek rocznego przygotowania przedszkolnego	Szkoła podstawowa	Gimnazjum
2009/2010	96	48-2003	537	233
2010/2011	147	59-2004	499	249
2011/2012	152	68-2005	497	237
2012/2013	170	82-2006	479	247
2013/2014	165	72-2007	469	235
2014/2015	149	40+90=130 tj.2008+2009r.	500	246
2015/2016	140	80-2010	539	258

Procentowa zmiana pomiędzy rokiem szkolnym 2009/2010 i 2011/2012

2009/2010 a 2011/2012	+ 58,3 %	+ 41,7%	minus – 8,0%	+ 1,7%
--------------------------	----------	---------	--------------	--------

Procentowa zmiana pomiędzy rokiem szkolnym 2011/2012 i 2013/2014

2011/2012 a 2013/2014	+ 8,6 %	+ 5,9 %	minus –6,0%	minus- 0,8%
--------------------------	---------	---------	-------------	-------------

Procentowa zmiana pomiędzy rokiem szkolnym 2013/2014 i 2015/2016

2013/2014a 2015/2016	minus- 17,8 %	+ 11,1 %	+14,9 %	+ 9,8%
-------------------------	---------------	----------	---------	--------

*Tabela 4. Liczba uczniów w przedszkolach „oddziałach „0”, szkołach podstawowych i gimnazjum na terenie gminy Pyzdry:*

**Zespół Szkolno-Przedszkolny w Pyzdrach - w jego skład wchodzi:**

- Przedszkole Samorządowe im. Janka Wędrawniczka – Pyzdry ul. Szybska 17
- Samorządowa Szkoła Podstawowa im. Jana Pawła II w Pyzdrach ul. Szkolna 2
- Filia Samorządowej Szkoły Podstawowej w Pyzdrach z siedzibą we Wrąbczynkowskich Holendrach od 01.09.2013 r.
- Publiczne Samorządowe Gimnazjum im. Kazimierza III Wielkiego w Pyzdrach ul. Szkolna 2

Rok szkolny	Przedszkole (3-5 latki)	Obowiązek rocznego przygotowania przedszkolnego	Szkoła podstawowa	Gimnazjum	Filia Sam. Szk. Podst. Pyzdry siedzibą we Wrąbczynkowskich Hol.
2009/2010	71	32	316	233	0
2010/2011	96	38	292	249	0
2011/2012	95	29	299	237	0
2012/2013	98	46	273	247	0
2013/2014	93	51+12	264	235	16
2014/2015	81	64+25=89	286	246	20
2015/2016	82	43+7	303	258	38

Procentowa zmiana pomiędzy rokiem szkolnym 2009/2010 i 2011/2012

2009/2010 a 2011/2012	+ 34 %	minus - 9,4%	minus – 5,4 %	+ 1,7 %	0,0%
--------------------------	--------	--------------	---------------	---------	------

Procentowa zmiana pomiędzy rokiem szkolnym 2011/2012 i 2013/2014

2011/2012 a 2013/2014	minus-2,2 %	+ 217,3 %	minus – 13,5 %	minus- 0,8 %	100%
--------------------------	-------------	-----------	----------------	--------------	------

Procentowa zmiana pomiędzy rokiem szkolnym 2013/2014 i 2015/2016

2013/2014 a 2015/2016	minus-14,0%	minus -26,0%	14,7%	9,8%	237,5%
--------------------------	-------------	--------------	-------	------	--------

Tabela 5. Liczba uczniów w punkcie przedszkolnym, oddziale „0”i szkole podstawowej- Samorządowa Szkoła Podstawowa w Lisewie:

Rok szkolny	Przedszkole (3-5 latki)	Obowiązek rocznego przygotowania przedszkolnego	Szkoła podstawowa
2009/2010	0	7	82
2010/2011	26	6	83
2011/2012	33	8	75
2012/2013	25	11	75
2013/2014	24	8	71
2014/2015	25	13	73
2015/2016	26	12	72

Procentowa zmiana pomiędzy rokiem szkolnym 2009/2010 i 2011/2012

2009/2010 a 2011/2012	+ 100 %	+14,3 %	minus – 9,3 %
-----------------------	---------	---------	---------------

Procentowa zmiana pomiędzy rokiem szkolnym 2011/2012 i 2013/2014

2011/2012 a 2013/2014	minus-37,5 %	+0 %	minus-5,5 %
-----------------------	--------------	------	-------------

Procentowa zmiana pomiędzy rokiem szkolnym 2013/2014 i 2015/2016

2013/2014 a 2015/2016	+ 8,3%	+50,0 %	1,4 %
-----------------------	--------	---------	-------

Tabela 6. Liczba uczniów w punkcie przedszkolnym, oddziale „0”i szkole podstawowej- Samorządowa Szkoła Podstawowa w Górnych Grądach:

Rok szkolny	Przedszkole (3-5 latki)	Obowiązek rocznego przygotowania przedszkolnego	Szkoła podstawowa
2009/2010	25	1	59
2010/2011	25	5	52
2011/2012	24	14	59
2012/2013	32	10	67
2013/2014	27	4	71
2014/2015	25	12	64
2015/2016	14	9	63

Procentowa zmiana pomiędzy rokiem szkolnym 2009/2010 i 2011/2012

2009/2010 a 2011/2012	minus-4,0 %	+ 1400,0 %	0 %
-----------------------	-------------	------------	-----

Procentowa zmiana pomiędzy rokiem szkolnym 2011/2012 i 2013/2014

2011/2012 a 2013/2014	+12,5 %	minus - 350,0 %	+ 20,3 %
-----------------------	---------	-----------------	----------

Procentowa zmiana pomiędzy rokiem szkolnym 2013/2014 i 2015/2016

2013/2014 a 2015/2016	minus-93,0 %	+225,0 %	minus-12,7 %
--------------------------	--------------	----------	--------------

Tabela 7. Liczba uczniów w oddziale „0”i szkole podstawowej- Samorządowa Szkoła Podstawowa we Wrąbczynkowskich Holendrach:

Z dniem 01.09.2013 r. Samorządowa Szkoła Podstawowa we Wrąbczynkowskich Holendrach została przekształcona w filię Samorządowej Szkoły Podstawowej im. Jana Pawła II w Zespole Szkolno-Przedszkolnym w Pyzdrach. Pozostałe lata tj. od 01.09.2013 r. będą rozliczane jako filia Samorządowej Szkoły Podstawowej im. Jana Pawła II w Zespole Szkolno-Przedszkolnym w Pyzdrach.

Rok szkolny	Przedszkole (3-5 latki)	Obowiązek rocznego przygotowania przedszkolnego	Szkoła podstawowa
2009/2010	0	5	55
2010/2011	0	8	50
2011/2012	0	7	44
2012/2013	0	8	32
2013/2014	0	0	0
2014/2015	0	0	0
2015/2016	0	0	0

Procentowa zmiana pomiędzy rokiem szkolnym 2009/2010 i 2011/2012

2009/2010 a 2011/2012	0 %	+ 40,0 %	minus-25 %
--------------------------	-----	----------	------------

Procentowa zmiana pomiędzy rokiem szkolnym 2011/2012 i 2013/2014

2011/2012 a 2013/2014	0 %	+ 100,0 %	+100,0 %
--------------------------	-----	-----------	----------

Tabela 8. Liczba uczniów w oddziale „0”i szkole podstawowej- Samorządowa Szkoła Podstawowa w Pietrzykowie – liczba uczniów podana jest do 31.08.2012 r., gdyż z tym dniem szkoła została zlikwidowana:

Rok szkolny	Przedszkole (3-5 latki)	Obowiązek rocznego przygotowania przedszkolnego	Szkoła podstawowa
2009/2010	0	3	25
2010/2011	0	2	22
2011/2012	0	10	20
2012/2013	0	0	0
2013/2014	0	0	0
2014/2015	0	0	0

Procentowa zmiana pomiędzy rokiem szkolnym 2009/2010 i 2011/2012

2009/2010 a 2011/2012	0 %	+333 %	minus - 25 %
--------------------------	-----	--------	--------------

Procentowa zmiana pomiędzy rokiem szkolnym 2011/2012 i 2013/2014

2011/2012 a 2012/2013	0 %	0 %	0 %
--------------------------	-----	-----	-----

Tabela 9. Liczba uczniów w przedszkolu, oddziale „0” i szkole podstawowej- Niepubliczna Szkoła Podstawowa w Pietrzykowie – działalność rozpoczęła od dnia 01.09.2012 r.:

Rok szkolny	Przedszkole (3-5 latki)	Obowiązek rocznego przygotowania przedszkolnego	Szkoła podstawowa
2009/2010	0	0	0
2010/2011	0	0	0
2011/2012	0	0	0
2012/2013	15	7	32
2013/2014	21	7	47
2014/2015	18	16	57
2015/2016	18	9	63

Procentowa zmiana pomiędzy rokiem szkolnym 2009/2010 i 2011/2012

2009/2010 a 2011/2012	0 %	0 %	0%
--------------------------	-----	-----	----

Procentowa zmiana pomiędzy rokiem szkolnym 2011/2012 i 2013/2014

2011/2012 a 2013/2014	0 %	0 %	0 %
--------------------------	-----	-----	-----

Procentowa zmiana pomiędzy rokiem szkolnym 2013/2014 i 2015/2016

2013/2014 a 2015/2016	minus-16,7 %	+30,0 %	34,1,0 %
--------------------------	--------------	---------	----------

Tabela 10. Liczba pięcioletków i sześciolatków spełniających obowiązek rocznego przygotowania przedszkolnego – Ogółem w gminie:

Rok szkolny	ogółem	w tym 6-latki	w tym 5 - latki
2009/2010-rocznik 2003 i 2004	79	48	31
2010/2011- rocznik 2004 i 2005	87	59	28
2011/2012- rocznik 2005 i 2006	156	68	88
2012/2013-rocznik 2006 i 2007	172	88	84
2013/2014 rocznik 2007 i 2008	149	77	72

Tabela 11. Liczba pięcioletków i sześciolatków spełniających obowiązek rocznego przygotowania przedszkolnego – w Zespole Szkolno-Przedszkolnym – Przedszkole Samorządowe w Pyzdrach:

Rok szkolny	ogółem	w tym 6-latki	w tym 5 - latki
2009/2010-rocznik 2003 i 2004	32	32	-
2010/2011- rocznik 2004 i 2005	40	38	2
2011/2012- rocznik 2005 i 2006	81	29	52
2012/2013 rocznik 2006 i 2007	99	53	46
2013/2014 rocznik 2007 i 2008	96	45	51



Tabela 12. Liczba pięciolatków i sześciolatków spełniających obowiązek rocznego przygotowania przedszkolnego – Samorządowa Szkoła Podstawowa w Lisewie :

Rok szkolny	ogółem	w tym 6-latki	w tym 5 - latki
2009/2010-rocznik 2003 i 2004	18	7	11
2010/2011- rocznik 2004 i 2005	13	6	7
2011/2012- rocznik 2005 i 2006	21	8	13
2012/2013 rocznik 2006 i 2007	22	11	11
2013/2014 rocznik 2007 i 2008	17	9	8

Tabela 13. Liczba pięciolatków i sześciolatków spełniających obowiązek rocznego przygotowania przedszkolnego – Samorządowa Szkoła Podstawowa w Górnych Grądach:

Rok szkolny	ogółem	w tym 6-latki	w tym 5 - latki
2009/2010-rocznik 2003 i 2004	6	1	5
2010/2011- rocznik 2004 i 2005	7	5	2
2011/2012- rocznik 2005 i 2006	20	14	6
2012/2013 rocznik 2006 i 2007	21	12	9
2013/2014 rocznik 2007 i 2008	10	6	4

Tabela 14. Liczba pięciolatków i sześciolatków spełniających obowiązek rocznego przygotowania przedszkolnego – we Wrąbczynkowskich Holendrach:

Rok szkolny	ogółem	w tym 6-latki	w tym 5 - latki
2009/2010-rocznik 2003 i 2004	9	5	4
2010/2011- rocznik 2004 i 2005	13	8	5
2011/2012- rocznik 2005 i 2006	16	7	9
2012/2013 rocznik 2006 i 2007	15	7	8
2013/2014 rocznik 2007 i 2008	12	10	2

Tabela 15. Liczba pięciolatków i sześciolatków spełniających obowiązek rocznego przygotowania przedszkolnego – Samorządowa Szkoła Podstawowa w Pietrzykowie:

Rok szkolny	ogółem	w tym 6-latki	w tym 5 - latki
2009/2010-rocznik 2003 i 2004	14	3	11
2010/2011- rocznik 2004 i 2005	14	2	12
2011/2012- rocznik 2005 i 2006	18	10	8
2012/2013 rocznik 2006 i 2007	0	0	0
2013/2014 rocznik 2007 i 2008	0	0	0

Tabela 16. Liczba pięciolatków i sześciolatków spełniających obowiązek rocznego przygotowania przedszkolnego – Niepubliczna Szkoła Podstawowa w Pietrzykowie:

Rok szkolny	ogółem	w tym 6-latki	w tym 5 - latki
2009/2010-rocznik 2003 i 2004	0	0	0
2010/2011- rocznik 2004 i 2005	0	0	0
2011/2012- rocznik 2005 i 2006	0	0	0
2012/2013 rocznik 2006 i 2007	15	5	10
2013/2014 rocznik 2007 i 2008	14	7	7

Tabela 17. Liczba sześciolletnich i siedmioletnich uczniów klasy pierwszej w związku ze zmianami w zakresie obniżenia wieku szkolnego – ogółem w gminie Pyzdry:

Rok szkolny	ogółem	w tym 7-latki	w tym 6- latki
2009/2010-rocznik 2002 i 2003	90	90	0
2010/2011- rocznik 2003 i 2004	70	49	21
2011/2012- rocznik 2004 i 2005	68	63	5
2012/2013 rocznik 2005 i 2006	76	63	13
2013/2014 rocznik 2006 i 2007	95	81	14

Tabela 18. Liczba sześciolletnich i siedmioletnich uczniów klasy pierwszej w związku ze zmianami w zakresie obniżenia wieku szkolnego – w Zespole Szkolno-Przedszkolnym – Samorządowa Szkoła Podstawowa im. Jana Pawła II w Pyzdrach:

Rok szkolny	ogółem	w tym 7-latki	w tym 6 - latki
2009/2010-rocznik 2002 i 2003	52	52	0
2010/2011- rocznik 2003 i 2004	33	33	0
2011/2012- rocznik 2004 i 2005	41	38	3
2012/2013 rocznik 2005 i 2006	29	26	3
2013/2014 rocznik 2006 i 2007	49	48	1

Tabela 19 Liczba sześciolletnich i siedmioletnich uczniów klasy pierwszej w związku ze zmianami w zakresie obniżenia wieku szkolnego – Samorządowa Szkoła Podstawowa w Lisewie:

Rok szkolny	ogółem	w tym 7-latki	w tym 6 - latki
2009/2010-rocznik 2002 i 2003	15	15	0
2010/2011- rocznik 2003 i 2004	14	7	7
2011/2012- rocznik 2004 i 2005	10	10	0
2012/2013 rocznik 2005 i 2006	12	9	3
2013/2014 rocznik 2006 i 2007	14	10	4

Tabela 20. Liczba sześciolletnich i siedmioletnich uczniów klasy pierwszej w związku ze zmianami w zakresie obniżenia wieku szkolnego – Samorządowa Szkoła Podstawowa w Górnych Grądach:

Rok szkolny	ogółem	w tym 7-latki	w tym 6 - latki
2009/2010-rocznik 2002 i 2003	14	14	0
2010/2011- rocznik 2003 i 2004	6	1	5
2011/2012- rocznik 2004 i 2005	6	5	1
2012/2013 rocznik 2005 i 2006	15	9	6
2013/2014 rocznik 2006 i 2007	17	12	5

Tabela 21. Liczba sześciolletnich i siedmioletnich uczniów klasy pierwszej w związku ze zmianami w zakresie obniżenia wieku szkolnego – Samorządowa Szkoła Podstawowa we Wrąbczynkowskich Holendrach:

Rok szkolny	ogółem	w tym 7-latki	w tym 6 - latki
2009/2010-rocznik 2002 i 2003	3	3	0
2010/2011- rocznik 2003 i 2004	6	5	1
2011/2012- rocznik 2004 i 2005	8	8	0
2012/2013 rocznik 2005 i 2006	8	7	1
2013/2014 rocznik 2006 i 2007	5	3	2

Tabela 22. Liczba sześciolletnich i siedmioletnich uczniów klasy pierwszej w związku ze zmianami w zakresie obniżenia wieku szkolnego – Samorządowa Szkoła Podstawowa w Pietrzykowie:

Rok szkolny	ogółem	w tym 7-latki	w tym 6- latki
2009/2010-rocznik 2002 i 2003	6	6	0
2010/2011- rocznik 2003 i 2004	11	3	8
2011/2012- rocznik 2004 i 2005	3	2	1
2012/2013 rocznik 2005 i 2006	0	0	0
2013/2014 rocznik 2006 i 2007	0	0	0

Tabela 23. Liczba sześciolletnich i siedmioletnich uczniów klasy pierwszej w związku ze zmianami w zakresie obniżenia wieku szkolnego – Samorządowa Szkoła Podstawowa w Pietrzykowie:

Rok szkolny	ogółem	w tym 7-latki	w tym 6- latki
2009/2010-rocznik 2002 i 2003	0	0	0
2010/2011- rocznik 2003 i 2004	0	0	0
2011/2012- rocznik 2004 i 2005	0	0	0
2012/2013 rocznik 2005 i 2006	12	12	0
2013/2014 rocznik 2006 i 2007	10	8	2

Tabela 24.- Przepływ uczniów między gminami – Ogółem Gmina Pызdry:

L.p.	Przepływ uczniów	Rok szkolny 2009/2010	Rok szkolny 2010/2011	Rok szkolny 2011/2012	Rok szkolny 2012/2013
1.	Uczniowie szkół podstawowych i gimnazjum prowadzonych przez gminę zamieszkali w innych gminach	17	19	22	32
2.	Uczniowie szkół podstawowych i gimnazjów prowadzonych przez gminę, zamieszkali w innych gminach jako procent uczniów ogółem	2,21%	2,54%	2,30%	4,6%
3.	Dzieci mieszkające w danej gminie uczęszczające do szkół podstawowych i gimnazjów w innych gminach	54	56	68	84
4.	Dzieci mieszkające w danej gminie uczęszczające do szkół podstawowych i gimnazjów w innych gminach jako procent dzieci w odpowiednim wieku ogółem	7,02%	7,49%	9,26%	12,2 %
5.	Saldo przepływu uczniów między gminami (pkt 1 minus pkt 3)	- 37	- 37	- 46	-52

Tabela 25- Przepływ uczniów między gminami – Publiczne Samorządowe Gimnazjum im. Kazimierza III Wielkiego w Pyzdrach

L.p.	Przepływ uczniów	Rok szkolny 2009/2010	Rok szkolny 2010/2011	Rok szkolny 2011/2012	Rok szkolny 2012/2013
1.	Uczniowie szkół podstawowych i gimnazjum prowadzonych przez gminę zamieszkali w innych gminach	2	2	2	6
2.	Uczniowie szkół podstawowych i gimnazjów prowadzonych przez gminę, zamieszkali w innych gminach jako procent uczniów ogółem	0,86%	0,80%	2,10%	2,42%
3.	Dzieci mieszkające w danej gminie uczęszczające do szkół podstawowych i gimnazjów w innych gminach	23	24	22	13
4.	Dzieci mieszkające w danej gminie uczęszczające do szkół podstawowych i gimnazjów w innych gminach jako procent dzieci w odpowiednim wieku ogółem	9,91%	9,64%	9,24%	5,26%
5.	Saldo przepływu uczniów między gminami (pkt 1 minus pkt 3)	-21	-22	-17	-7

Tabela 26- Przepływ uczniów między gminami- Samorządowa Szkoła Podstawowa im. Jana Pawła II w Pyzdrach

L.p.	Przepływ uczniów	Rok szkolny 2009/2010	Rok szkolny 2010/2011	Rok szkolny 2011/2012	Rok szkolny 2012/2013
1.	Uczniowie szkół podstawowych i gimnazjum prowadzonych przez gminę zamieszkali w innych gminach	9	10	10	11
2.	Uczniowie szkół podstawowych i gimnazjów prowadzonych przez gminę, zamieszkali w innych gminach jako procent uczniów ogółem	2,85%	3,42%	3,35%	4,07%
3.	Dzieci mieszkające w danej gminie uczęszczające do szkół podstawowych i gimnazjów w innych gminach	12	15	22	40
4.	Dzieci mieszkające w danej gminie uczęszczające do szkół podstawowych i gimnazjów w innych gminach jako procent dzieci w odpowiednim wieku ogółem	3,80%	5,13%	7,38%	14,81%
5.	Saldo przepływu uczniów między gminami (pkt 1 minus pkt 3)	-3	-5	-12	-29

Tabela 27 - Przepływ uczniów między gminami – Samorządowa szkoła Podstawowa w Lisewie

L.p.	Przepływ uczniów	Rok szkolny 2009/2010	Rok szkolny 2010/2011	Rok szkolny 2011/2012	Rok szkolny 2012/2013
1.	Uczniowie szkół podstawowych i gimnazjum prowadzonych przez gminę zamieszkali w innych gminach	3	4	2	3
2.	Uczniowie szkół podstawowych i gimnazjów prowadzonych przez gminę, zamieszkali w innych gminach jako procent uczniów ogółem	3,66%	4,82%	2,67%	3,41%
3.	Dzieci mieszkające w danej gminie uczęszczające do szkół podstawowych i gimnazjów w innych gminach	10	10	17	12
4.	Dzieci mieszkające w danej gminie uczęszczające do szkół podstawowych i gimnazjów w innych gminach jako procent dzieci w odpowiednim wieku ogółem	12,19%	12,05%	22,67%	13,64%
5.	Saldo przepływu uczniów między gminami (pkt 1 minus pkt 3)	-7	-6	-15	-9

Tabela 28- Przepływ uczniów między gminami – Samorządowa Szkoła Podstawowa w Górnych Grądach

L.p.	Przepływ uczniów	Rok szkolny 2009/2010	Rok szkolny 2010/2011	Rok szkolny 2011/2012	Rok szkolny 2012/2013
1.	Uczniowie szkół podstawowych i gimnazjum prowadzonych przez gminę zamieszkali w innych gminach	2	2	4	6
2.	Uczniowie szkół podstawowych i gimnazjów prowadzonych przez gminę, zamieszkali w innych gminach jako procent uczniów ogółem	3,39%	3,85%	6,78%	8,9%
3.	Dzieci mieszkające w danej gminie uczęszczające do szkół podstawowych i gimnazjów w innych gminach	2	2	2	0
4.	Dzieci mieszkające w danej gminie uczęszczające do szkół podstawowych i gimnazjów w innych gminach jako procent dzieci w odpowiednim wieku ogółem	3,39%	3,85%	3,39%	0
5.	Saldo przepływu uczniów między gminami (pkt 1 minus pkt 3)	0	0	+2	+6

Tabela 29- Przepływ uczniów między gminami – Samorządowa Szkoła Podstawowa we Wrąbczynkowskich Holendrach

L.p.	Przepływ uczniów	Rok szkolny 2009/2010	Rok szkolny 2010/2011	Rok szkolny 2011/2012	Rok szkolny 2012/2013
1.	Uczniowie szkół podstawowych i gimnazjum prowadzonych przez gminę zamieszkali w innych gminach	1	1	1	6
2.	Uczniowie szkół podstawowych i gimnazjów prowadzonych przez gminę, zamieszkali w innych gminach jako procent uczniów ogółem	1,81%	2,0%	2,27%	18,75%
3.	Dzieci mieszkające w danej gminie uczęszczające do szkół podstawowych i gimnazjów w innych gminach	7	5	5	19
4.	Dzieci mieszkające w danej gminie uczęszczające do szkół podstawowych i gimnazjów w innych gminach jako procent dzieci w odpowiednim wieku ogółem	12,72%	10,0%	11,36%	59,37%
5.	Saldo przepływu uczniów między gminami (pkt 1 minus pkt 3)	-6	-4	-4	-13

Z dniem 31.08.2013 r. Samorządowa Szkoła Podstawowa we Wrąbczynkowskich Holendrach została przekształcona w filię Samorządowej Szkoły Podstawowej w Pyzdrach im. Jana Pawła II w Zespole Szkolno-Przedszkolnym.

#### Część IV. Sieć szkół i placówek

Gmina Pyzdry jest organem prowadzącym dla szkół:

1. Samorządowej Szkoły Podstawowej w Lisewie (stopień organizacyjny I-VI oraz oddział nauczania przedszkolnego i punkt przedszkolny),
2. Samorządowej Szkoły Podstawowej w Górnych Grądach (stopień organizacyjny I-VI oraz oddział nauczania przedszkolnego i punkt przedszkolny),
3. Samorządowej Szkoły Podstawowej we Wrąbczynkowskich Holendrach (stopień organizacyjny I-VI oraz oddział nauczania przedszkolnego – do 31.08.2013 r.
4. Zespołu Szkolno -Przedszkolnego w Pyzdrach obejmującego:
  - Samorządową Szkołę Podstawową im. Jana Pawła II (stopień organizacyjny I-VI),
  - filia Samorządowej Szkoły Podstawowej w Pyzdrach z siedzibą we Wrąbczynkowskich Holendrach stopień organizacyjny I-III oraz oddział nauczania przedszkolnego od 01.09.2013 r.
  - Publiczne Sam. Gimnazjum im. Kazimierza III Wielkiego (stopień organizacyjny I-III),
  - Przedszkole Samorządowe im. Janka Wędrowniczka (z czterema grupami przedszkolnymi 3, 4 i 5 latków oraz 2 oddziały nauczania przedszkolnego „O” dzieci 6-letnich)

Granice obwodów wyżej wymienionych szkół przedstawiają się następująco:

1. Do obwodu Samorządowej Szkoły Podstawowej w Lisewie należą miejscowości: Ciemierów, Olsz, Lisewo, Łupice, Modlica, Ruda Komorska, Zamość.
2. Do obwodu Samorządowej Szkoły Podstawowej w Górnych Grądach należą miejscowości : Baraniec, Ciemierów Kolonia, Dolne Grądy, Górne Grądy, Kamień, Kolonia Janowska, Kolonia Lisewo, Kruszyny, Lisiaki, Tłoczyna, Zimochowiec.
3. Do obwodu Samorządowej Szkoły Podstawowej we Wrąbczynkowskich Holendrach należą miejscowości: Białobrzeg, Białobrzeg Ratajski, Glinianki, Królewiny, Trzcianki, Wrąbczynkowskie Holendry, Wrąbczynek, Zapowiednia, Żdzary do 31.08.2013 r.

4. Do obwodu Samorządowej Szkoły Podstawowej w Pyzdrach należą miejscowości: Benewicze, Dłusk, Ksawerów, Pietrzyków, Pietrzyków Kolonia, Pyzdry Rataje, Tarnowa, Walga, oraz od 01.09.2013 r. Białobrzeg, Białobrzeg Ratajski, Glinianki, Królewiny, Trzcianki, Wrąbczynkowskie Holendry, Wrąbczynek, Zapowiednia, Żdzary

5. Do obwodu Publicznego Samorządowego Gimnazjum im. Kazimierza III Wielkiego należą miejscowości: Pyzdry, Tarnowa, Dłusk, Ksawerów, Pietrzyków, Pietrzyków Kolonia, Rataje, Białobrzeg, Białobrzeg Ratajski, Glinianki, Królewiny, Trzcianki, Wrąbczynkowskie Holendry, Wrąbczynek, Walga, Zapowiednia, Żdzary, Baraniec, Benewicze, Ciemierów Kolonia, Dolne Grądy, Górne Grądy, Kamień, Kolonia Janowska, Kolonia Lisewo, Kruszyny, Lisiaki, Tłoczyna, Zimochowiec, Łupice, Modlica, Ruda Komorska, Zamość, Ciemierów, Olsz, Lisewo.

Tabela 30. Liczba uczniów i wychowanków publicznych i niepublicznych przedszkoli i szkół w roku szkolny 2012/2013:

Liczba dzieci w placówkach	Publiczne	Niepubliczne	Niepubliczne jako % wszystkich
Liczba wychowanków przedszkoli, punktów przedszkolnych i oddziałów „0”	271	25	9,2%
Liczba uczniów szkół podstawowych	689	37	5,37%
Liczba uczniów gimnazjum	247	0	0
W tym liczba uczniów w Zespole Szkół	666	0	0

Tabela 31. Przedszkola publiczne

Placówki	Liczba wychowanków	Oddziały	Etaty nauczycieli	Etaty administracji	Etaty obsługi
Przedszkole Samorządowe + oddziały „0” w Pyzdrach im. Janka Wędrownicza	149	6	9,17	1,00	7,00
Punkt przedszkolny w Lisewie	18	1	1,00	0	0,63
Punkt przedszkolny w Górnych Grądach	21	1	1,00	0	0,63
Oddział przedszkolny „0” w Samorządowej Szkole Podstawowej w Lisewie	22	1	1,00	0	0
Oddział przedszkolny „0” w Samorządowej Szkole Podstawowej w Górnych Grądach	21	1	1,00	0	0
Oddział przedszkolny „0” w Samorządowej Szkole Podstawowej we Wrąbczynkowskich Holendrach	15	1	1,00	0	0
<b>Razem:</b>	<b>246</b>	<b>11</b>	<b>14,17</b>	<b>1,00</b>	<b>8,26</b>

- W punktach przedszkolnych i oddziałach „0” przy szkołach podstawowych w Lisewie, Górnych Grądach, Wrąbczynkowskich Holendrach dzieci przebywają 5 godzin dziennie /tygodniowo 25 godzin/- tj. tyle ile wynosi bezpłatna podstawa programowa. Wszystkie zgłoszone dzieci do przedszkola zostały przyjęte.

- Natomiast wychowankowie Przedszkola Samorządowego w Pyzdrach : dzieci 3 i 4 letnie –w liczbie 50 na 5 godzinnej dziennej bezpłatnej podstawie programowej – przebywało - 25 dzieci
- 6 godzin – 1 dziecko/ w tym 1 godzina płatna/
- 7 godzin - 1 dziecko /w tym 2 godziny płatne/
- 8 godzin - 15 dzieci / w tym 3 godziny płatne/
- 9 godzin - 8 dzieci / w tym 4 godziny płatne/

- W oddziale „0” w przedszkolu przy liczbie dzieci –99
- 5 – godzinnej bezpłatnej podstawy programowej korzysta - 51 dzieci
  - 6 godzin – 6 dzieci / w tym 1 godzina płatna/
  - 7 godzin - 2 dzieci / w tym 2 godziny płatne/
  - 8 godzin - 22 dzieci / w tym 3 godziny płatne/
  - 9 godzin - 18 dzieci / w tym 4 godziny płatne/

Do Przedszkola Samorządowego im. Janka Wędrawniczka w Pyzdrach na rok szkolny 2012/2013 zostały przyjęte wszystkie dzieci.

Tabela 32. Wskaźniki przedszkoli publicznych

Placówka	Średnia liczba wychowanków na oddział	Etaty nauczycieli na oddział	Średnia liczba wychowanków na etat nauczycielski	Średnia liczba wychowanków na etat administracji	Średnia liczba wychowanków na etat obsługi
Przedszkole Samorządowe + oddziały „0” w Pyzdrach im. Janka Wędrawniczka	24,8	9,17	16,2	149	21,8
Punkt przedszkolny w Lisewie	18	1,00	18	0	28,6
Punkt przedszkolny w Górnych Grądach	21	1,00	21	0	33,3
Oddział przedszkolny „0” w Samorządowej Szkole Podstawowej w Lisewie	22	1,00	22	0	0
Oddział przedszkolny „0” w Samorządowej Szkole Podstawowej w Górnych Grądach	21	1,00	21	0	0
Oddział przedszkolny „0” w Samorządowej Szkole Podstawowej we Wrąbczynkowskich Holendrach	15	1,00	15	0	0
Średnio w przedszkolach	24,80	9,17	16,2	149	21,80
Średnio w punktach przedszkolnych	19,5	1,00	19,5	0	30,9
Średnio w oddziałach „0”	19,3	1,00	19,3	0	0

Tabela 33. Stopień zaspokojenia potrzeb na miejsca wychowania przedszkolnego 2012/2013

Liczba dzieci urodzonych w latach 2008-2010	Liczba miejsc w przedszkolach publicznych	Liczba miejsc w przedszkolach niepublicznych	Procent zaspokojenia potrzeb
W mieście - 124	125	0	100,0 %
Na wsi - 122	50	25	61,8 %

Tabela 34 . Publiczne szkoły podstawowe 2012/201

Szkoła	Uczniowie -Razem	Oddziały - Razem	Etaty nauczycieli	Etaty administracji	Etaty obsługi
Samorządowa Szkoła Podstawowa im. Jana Pawła II w Pyzdrach	270	12	21,98	1,00	4,00
Samorządowa Szkoła Podstawowa w Lisewie	75	6	7,33	0,50	1,50
Samorządowa Szkoła Podstawowa w Górnych Grądach	67	6	6,79	0,50	1,75
Samorządowa Szkoła Podstawowa we Wrąbczynkowskich Holendrach	32	5	5,07	0,50	1,50
Razem:	444	29	41,17	2,50	8,75



Tabela 35. Wskaźniki publicznych szkół podstawowych

Szkoła	Uczniowie na oddział	Etaty nauczycieli na oddział	Uczniowie na etat nauczycielski	Uczniowie na etat administracji	Uczniowie na etat obsługi
Samorządowa Szkoła Podstawowa im. Jana Pawła II w Pyzdrach	22,5	1,83	12,28	270	54,0
Samorządowa Szkoła Podstawowa w Lisewie	12,5	1,22	10,23	75	50,00
Samorządowa Szkoła Podstawowa w Górnych Grądach	11,6	1,13	9,86	67	44,7
Samorządowa Szkoła Podstawowa we Wrąbczynkowskich Holendrach	6,4	1,01	6,31	32	16,0
Razem:	13,25	1,29	9,67	111,0	41,17

Tabela 36. Publiczne Gimnazja 2012/2013

Szkoła	Uczniowie -Razem	Oddziały -Razem	Etaty nauczycieli	Etaty administracji	Etaty obsługi
Publiczne Samorządowe Gimnazjum im. Kazimierza III Wielkiego w Pyzdrach	247	10	22,77	2,00	9,00

Tabela 37. Wskaźniki publicznych gimnazjów

Szkoła	Uczniowie na oddział	Etaty nauczycieli na oddział	Uczniowie na etat nauczycielski	Uczniowie na etat administracji	Uczniowie na etat obsługi
Publiczne Samorządowe Gimnazjum im. Kazimierza III Wielkiego w Pyzdrach	24,7	2,28	10,85	123,50	27,44

Tabela 38. Dane i wskaźniki oświatowe w ostatnich trzech latach szkolnych

Treść	Przedszkola			Szkoły podstawowe w mieście			Szkoły podstawowe na wsi			Gimnazja		
	2010/11	2011/12	2012/13	2010/11	2011/12	2012/13	2010/11	2011/12	2012/13	2010/11	2011/12	2012/13
Liczba uczniów	216	237	246	292	299	270	207	198	174	249	237	247
Liczba oddziałów	12	11	11	13	13	12	20	21	17	10	10	10
Liczba etatów nauczycielskich	14,1	14,9	14,2	25,2	23,2	21,98	28,4	23,1	19,19	27,2	24,5	22,8
Liczba etatów administracyjnych	2,26	2,26	2,26	1,00	1,00	1,00	1,50	1,50	1,50	2,00	2,0	2,00
Liczba etatów obsługi	6,0	6,0	6,0	4,00	4,00	4,00	4,75	5,12	4,75	10,0	9,00	9,00
Uczniowie na oddział	18,0	21,5	22,4	22,5	23,0	22,5	10,4	9,43	10,51	24,9	23,7	24,7
Etaty naucz. na oddział	1,18	1,35	1,29	1,94	1,78	1,83	1,42	1,10	1,13	2,72	2,45	2,28
Uczniowie na etat nauczycielski	15,29	15,96	17,32	11,58	12,90	12,28	7,29	8,59	9,07	9,15	9,67	10,83
Uczniowie na etat administracji	95,58	104,9	108,8	292	299	270	138	132	116	124,5	118,5	123,50
Uczniowie na etat obsługi	36,0	39,5	41,0	73,0	74,75	67,5	43,59	38,67	36,63	24,9	26,33	27,44

Tabela 39. Organizacja transportu uczniów do szkół 2012/2013

Treść	Wychowankowie oddziałów przedszkolnych	Uczniowie klas I - IV w szkołach podstawowych	Uczniowie V-VI szkoły podstawowej i gimnazjum	W tym uczniowie niepełnosprawni	Razem
Liczba uczniów uprawnionych do bezpłatnego transportu do szkoły	63	70	238	41	371
Liczba uczniów przewożonych na koszt gminy	63	70	238	41	371
w tym					
Przejazd gimbusem i busem gminnym środkiem transportu	23	29	76	23	128
Przewoźnik wyłoniony w drodze przetargu	40	41	162	18	243
Rodzice ze zwrotem kosztów	0	0	0	0	0
Bilety komunikacji publicznej zakupione przez gminę	0	0	0	0	0

Uczniów dowozimy do szkół gimbusem i busem gminnym , oraz dwoma autobusami Państwowej Komunikacji Samochodowej w Koninie. Firma powyższa została wyłoniona w postępowaniu przetargowym.

Tabela 40. Gminna administracja oświatowa

Treść	2009/2010	2010/2011	2011/2012	2012/2013
Liczba pracowników zapewniających obsługę administracyjno-finansową szkół w urzędzie gminy wyrażona w pełnych etatach	4,00	4,00	4,00	4,00
Uczniowie w przeliczeniu na jeden etat pracownika zapewniającego obsługę administracyjno-finansową szkół	236 uczniów	241 uczniów	242 uczniów	234 uczniów

Gmina obsługę administracyjno-finansową szkół scentralizowała w Urzędzie Miejskim w Pyzdrach. Zatrudnionych jest czterech pracowników na samodzielnych stanowiskach, którzy zapewniają obsługę administracyjno-finansową szkół i placówek oświatowych na terenie gminy dla:

- Zespołu Szkolno-Przedszkolnego w Pyzdrach w skład którego wchodzi następujące jednostki:
- Przedszkole Samorządowe im. Janka Wędrownicza w Pyzdrach ul. Szybska 17
- Samorządowa Szkoła Podstawowa im. Jana Pawła II w Pyzdrach ul. Szkolna 2
- Publiczne Samorządowe Gimnazjum im. Kazimierza III Wielkiego w Pyzdrach ul. Szkolna 2
- Samorządowej Szkoły Podstawowej w Lisewie,
- Samorządowej Szkoły Podstawowej w Górnych Grądach,
- Samorządowej Szkoły Podstawowej we Wrąbczynkowskich Holendrach,

## Część V. Kadra nauczycielska

Tabela 41. Kadra nauczycielska zatrudniona w przedszkolach i szkołach 2012/2013.

Szkoły	Pełnozatrudnieni		Niepełno - zatrudnieni		Procent niepełnozatrudnionych	
	Liczba osób	Liczba etatów	Liczba osób	Liczba etatów	Liczba osób	Liczba etatów
Przedszkole Samorządowe w Pyzdrach	9	9,00	1	0,17	11,11 %	1,89 %
Punkt Przedszkolny w Lisewie	1	1,00	0	0	0	0
Punkt Przedszkolny w Górnych Grądach	1	1,00	0	0	0	0
Samorządowa Szkoła Podstawowa w Pyzdrach	20	20,00	10	1,98	50,0%	9,9 %
Samorządowa Szkoła Podstawowa w Lisewie	8	8,00	2	0,33	25,0%	4,13 %
Samorządowa Szkoła Podstawowa w Górnych Grądach	4	4,00	8	3,29	200%	82,25%
Samorządowa Szkoła Podstawowa we Wrębczynkowskich Holendrach	3	3,00	8	2,57	266,7%	85,67%
Publiczne Samorządowe Gimnazjum w Pyzdrach	16	16,00	11	6,77	68,75%	42,31%
Przedszkola - Razem:	11	11,00	1	0,17	9,09%	1,55%
Szkoły Podstawowe –Razem:	35	35,00	28,00	8,17	80,0%	23,34%
Gimnazja – Razem:	16	16,00	11	6,77	68,75%	42,31%

Tabela 42. Kadra nauczycielska według stopnia awansu zawodowego 2012/2013

Szkoła	Liczba nauczycieli				Procent			
	Stażysty	Kontraktowy	Mianowany	Dyplomowani	Stażysty	Kontraktowy	Mianowany	Dyplomowani
Przedszkole Samorządowe w Pyzdrach	0	1	6	3	0%	10 %	60%	30%
Punkt Przedszkolny w Lisewie	0	1	0	0	0%	100%	0%	0%
Punkt Przedszkolny w Górnych Grądach	0	1	0	0	0%	100%	0%	0%
Samorządowa Szkoła Podstawowa w Pyzdrach	0	6	8	16	0%	20%	27%	53%
Samorządowa Szkoła Podstawowa w Lisewie	0	3	0	7	0%	30%	0%	70%
Samorządowa Szkoła Podstawowa w Górnych Grądach	0	4	5	4	0%	31%	38%	31%
Samorządowa Szkoła Podstawowa we Wrębczynkowskich Holendrach	1	4	4	2	9%	36%	36%	19%
Publiczne Samorządowe Gimnazjum w Pyzdrach	0	8	9	10	0%	30%	33%	37%
Razem:	1	28	32	42	1%	27%	31%	41%

Tabela 43. Doskonalenie i awans zawodowy nauczycieli

Treść	Liczba nauczycieli	Procent wśród nauczycieli -ogółem
Liczba nauczycieli, którzy brali udział w postępowaniu o awans zawodowy	5	4,85 %
Liczba nauczycieli ,którzy uzyskali awans zawodowy	5	4,85 %
Liczba nauczycieli, którzy w ostatnim roku uzyskali prawo do nauczania dwóch przedmiotów	0	0
Liczba nauczycieli, którzy mają prawo do nauczania dwóch lub więcej przedmiotów	60	58,25 %
Liczba nauczycieli, którzy ukończyli studia wyższe w ostatnim roku	0	0 %
Liczba nauczycieli, którzy brali udział w kursach doskonalących	74	71,84 %

Tabela 44. Średnia tygodniowa liczba godzin ponadwymiarowych realizowanych przez nauczycieli

Szkoła	Stażyści	Kontraktowi	Mianowani	Dyplomowani
Przedszkole Samorządowe w Pyzdrach	0	0	0	0
Punkt Przedszkolny w Lisewie	0	0	0	0
Punkt Przedszkolny w Górnych Grądach	0	0	0	0
Samorządowa Szkoła Podstawowa w Pyzdrach	0	11	31	54
Samorządowa Szkoła Podstawowa w Lisewie	0	1	0	21
Samorządowa Szkoła Podstawowa w Górnych Grądach	0	13	13	13
Samorządowa Szkoła Podstawowa we Wrąbczynkowskich Holendrach	0	0	4	4
Publiczne Samorządowe Gimnazjum w Pyzdrach	0	4	12	16

Tabela 45. Nauczyciele bibliotekarze, psychologzy, logopedzi, pedagodzy

Szkoła	Liczba uczniów w szkole w przeliczeniu na jeden etat			
	Bibliotekarza	Psychologa	Logopedy	Pedagoga szkolnego
Przedszkole Samorządowe w Pyzdrach	0	0	149 uczniów - 3 godz. tyg.	149 uczniów na 5 godz. tyg.
Samorządowa Szkoła Podstawowa w Pyzdrach	270 na 18 godz. tyg.	0	270 uczniów - 6 godz. tyg.	270 uczniów na 13 godz. tyg.
Samorządowa Szkoła Podstawowa w Lisewie	75 uczniów na 5 godz. tyg.	0	75 uczniów -2 godz. tyg.	75 uczniów na 5 godz. tyg.
Samorządowa Szkoła Podstawowa w Górnych Grądach	67 uczniów na 4 godz. tyg.	0	67uczników - 2 godz. tyg.	67 uczniów na 4 godz. tyg.
Samorządowa Szkoła Podstawowa we Wrąb-Holendrach	47 uczniów na 3 godz. tyg.	0	47 uczniów - 1 godz. tyg.	47 uczniów na 2 godz. tyg.
Publiczne Samorządowe Gimnazjum w Pyzdrach	247 na 17 godz. tyg.	0	247 uczniów - 6 godz. tyg.	247 uczniów na 17 godz. tyg.

Tabela 46. Nagrody otrzymywane przez nauczycieli

Szkoła	Nagroda Wlkp. Kuratora Oświaty - liczba	Nagroda Burmistrza - liczba	Nagroda Dyrektora Szkoły- liczba	W tym liczba dyrektorów
Przedszkole Samorządowe w Pyzdrach	0	0	4	0
Samorządowa Szkoła Podstawowa w Pyzdrach	0	1	11	1
Samorządowa Szkoła Podstawowa w Lisewie	0	1	8	1
Samorządowa Szkoła Podstawowa w Górnych Grądach	0	1	6	1
Samorządowa Szkoła Podstawowa we Wrąb-Holendrach	0	1	2	1
Publiczne Samorządowe Gimnazjum w Pyzdrach	0	1	15	0

Tabela 47. Rozwiązanie stosunku pracy (liczba nauczycieli)

Podstawa prawna rozwiązania	Przedszkola	Szkoły podstawowe	Gimnazja	Razem
Art.20 Karty Nauczyciela	0	9	0	9

W związku z przekształceniem Samorządowej Szkoły Podstawowej we Wrąbczynkowskich Holendrach z dniem 31.08.2013 r. zostało zwolnionych dwóch nauczycieli z art.20 KN, 5 nauczycieli zatrudnionych na podstawie umowy o pracę oraz jeden nauczyciel, który zatrudniony był na czas określony do 31.08.2013 r.

Ponadto odprawy otrzymało dwóch pracowników obsługi.

W Samorządowej Szkole Podstawowej w Pyzdrach w związku ze zmianami organizacyjnymi szkoły – zmniejszenie liczby oddziałów dokonano zwolnienia 1-go nauczyciela kontraktowego.

## Część VI. Warunki kształcenia i zarządzania mieniem szkolnym.

### Baza szkół

#### Samorządowa Szkoła Podstawowa w Lisewie

Szkoła posiada: budynek szkolny w Lisewie nr 108 dla klas I – VI, oddziału przedszkolnego. Od 01 września 2010 r. utworzono punkt przedszkolny dzieci 3-4 lat.. W budynku mieści się siedziba szkoły, w której znajduje się: 5 klas lekcyjnych, 1 klaso-pracownia informatyczna z 14 stanowiskami komputerowymi, biblioteka: czytelnia i biblioteka multimedialna z 4 stanowiskami komputerowymi, mała niewymiarowa salka gimnastyczna, 2 sale dla oddziału przedszkolnego i punktu przedszkolnego.

Budynek szkoły to stara część wybudowana w 1915 r. część nową dobudowano w 1983 r. oraz w 1999 r. zaadaptowano pomieszczenia na łazienki. Kompleks budynków odbiega od dzisiejszych standardów

i potrzebuje ciągłej konserwacji i napraw. Są źle izolowane cieplnie do wymiany pozostały 4 okna, w ¾ szkoły centralne ogrzewanie (bez kotłowni – remont rok 2007), podłogi w 1 pomieszczeniu, dach na budynku starej części szkoły oraz wykonanie łącznika między dwoma budynkami szkoły, utwardzenia boiska szkolnego, generalny remont budynku gospodarczego. Szkoła posiada małą niewymiarową salkę gimnastyczną oraz boisko sportowe utwardzone trawą z automatyką systemu nawadniającego i duże boisko nieutwardzone. W 2009 r. powstało miejsce zabaw dla dzieci klas 0 – III (środki finansowe w wysokości 6 000 zł szkoła pozyskała z programu „Radosna szkoła”). Na ogródku przy punkcie przedszkolnym oraz oddziale przedszkolnym utworzony został mini plac zabaw sfinansowany przez Radę Rodziców .

Szkoła wzięła udział w konkursie internetowym „ 100 Placów Zabaw „, na 100 lat „Nivea” szkoła zajęła 77 miejsce i otrzymała wyposażenie placu zabaw o wartości 100-tys. zł.( w tym 30 tys. zł. kosztowało podłoże pod plac zabaw). Udział w konkursie internetowym na „Szkółki piłkarskie Nivea” i zajęła 15 miejsce , otrzymując sprzęt piłkarski o wartości 20 tys. zł, szkolenie dla trenerów oraz roczny program treningowy dla uczniów. Udział w konkursie „Kolorowe boiska...czyli Szkolna Pierwsza Liga” – szkoła zajęła II miejsce i otrzymała nagrodę pocieszenia - farby o wartości 2.200,00 zł.

### **Samorządowa Szkoła Podstawowa w Górnych Grądach**

Pierwszą część budynku szkoły wybudowano w 1964 r, budynek gospodarczy w 1965 r. oraz dobudowano 1998 r. pomieszczenia na kuchnię, stołówkę, bibliotekę i trzy łazienki. Starsza część szkoły wymaga ocieplenia. W roku szkolnym 2010/2011 powstało utwardzone wielofunkcyjne boisko. Przy szkole znajduje się nowoczesny plac zabaw . W trosce o bezpieczeństwo uczniów wydzielono, ogrodzono oraz utwardzono kostką pozbrukową parking.

Szkoła posiada budynek szkolny w Górnych Grądach nr 2 dla klas I-VI , oddziału przedszkolnego i punktu przedszkolnego. W budynku mieści się siedziba szkoły, w której znajduje się: biblioteka z czytelnią, pracownia informatyczna wyposażona w 12 komputerów, 7 izb lekcyjnych, przestronna sala przedszkolna, salka gimnastyczna, stołówka wraz z kuchnią i zaplecze kuchenne oraz pomieszczenia przeznaczone dla pielęgniarki. Dwie sale lekcyjne są wyposażone w tablicę interaktywną, projektor, przenośny komputer i wizualizer. W szkole znajdują się również funkcjonalne łazienki wyposażone w prysznice. Jedna łazienka została przystosowana dla przedszkolaków.

Z projektu - „Indywidualizacja procesu nauczania i wychowania uczniów klas I-III szkół podstawowych w Gminie Pyzdry” „Moja szansa” otrzymała pomoce dydaktyczne: 2 zestawy komputerowe ( wartość każdego 1497,78 zł), program komputerowy „Lotto dźwiękowe”, program komputerowy „Dźwięki naszego otoczenia”, „Historyjki piosenkowo- obrazkowe, zestaw kąpielowy( deska, czepek, okulary

Samorządowa Szkoła Podstawowa w Górnych Grądach brała udział w konkursie Tesco dla szkół- „ Zdrowo najedzeni” i zajęła I miejsce. Nagrodą za I miejsce była pracownia multimedialna o wartości 16.000 zł. W skład pracowni wchodzi:- tablica interaktywna dotykowa, projektor multimedialny, cyfrowe pióro interaktywne, system sprawdzania testów, wizualizer, multiprezenter, pamięć USB ze wskaźnikiem laserowym oraz 30 uczniów otrzymało mini kamerki.

### **Samorządowa Szkoła Podstawowa we Wrąbczynkowskich Holendrach z dniem 01.09.2013 r. została przekształcona w filię Samorządowej Szkoły Podstawowej im. Jana Pawła II w Zespole Szkolno-Przedszkolnym w Pyzdrach**

Szkoła posiada budynek szkolny we Wrąbczynkowskich Holendrach nr 13 dla klas I-VI i oddziału przedszkolnego .W budynku mieści się siedziba szkoły, w której znajduje się: biblioteka z czytelnią wyposażona w komputery, pracownia komputerowa, cztery sale lekcyjne, sala zabaw dla dzieci 0-III, sala dla oddziału przedszkolnego, mała salka gimnastyczna, gabinet pielęgniarki szkolnej, zaplecze kuchenne oraz świetlica. Z dniem 31.08.2013r. Szkoła została przekształcona w filię Samorządowej Szkoły Podstawowej im. Jana Pawła II w Zespole Szkolno-Przedszkolnym w Pyzdrach z siedzibą we Wrąbczynkowskich Holendrach o stopniu organizacyjnym I-III i oddział przedszkolny.

Starą część budynku szkoły wybudowano w 1932 r nowa została oddana do użytku w 1990 r. Budynek szkoły wymaga wymiany centralnego ogrzewania, 13 sztuk okien /w łazienkach, zapleczach, na korytarzach oraz sali komputerowej/ oraz odnowienie w starej części szkoły ścian bocznych elewacji zewnętrznej. Przy szkole

znajduje się duże utwardzone boisko i mała salka gimnastyczna. W 2009 r. powstało miejsce zabaw dla dzieci klas 0 – III (środki finansowe w wysokości 6 000 zł szkoła pozyskała z programu „Radosna szkoła”). W maju 2013 r. z Programu Rozwoju Obszarów Wiejskich szkoła otrzymała plac zabaw dla dzieci o wartości 8.800,00 zł.

### **Zespół Szkolno - Przedszkolny w Pyzdrach**

W skład Zespołu wchodzi:

- Przedszkole Samorządowe im. Janka Wędrownicza ul. Szybska 17
- Samorządowa Szkoła Podstawowa im. Jana Pawła II ul. Szkolna 2
- Publiczne Samorządowe Gimnazjum im. Kazimierza III Wielkiego ul. Szkolna 2

### **Przedszkole Samorządowe im. Janka Wędrownicza**

Przedszkole posiada budynek przy ulicy Szybskiej 17 w którym znajdują się 2 sale dla przedszkolaków 3, 4 latków oraz 4 sale dla oddziału przedszkolnego „O” 5 i 6 latki, zaplecze administracyjne i blok żywieniowy. Budynek przedszkola został oddany do użytku w 1985 r. wybudowany z gotowych elementów typu ciechanowskiego, stan techniczny budynku kwalifikuje go do zakończenia działalności oświatowej w najbliższych latach. Budynek jest zużyty; wymaga naprawy dachu, ścian oraz wymiany okien. Posiada bardzo niską termoizolacyjność. Położenie terenu przedszkola oraz jego wielkość pozwalają na równoległe prowadzenie budowy nowego budynku jak i prowadzenie dalszej działalności w obecnym. Do 19 grudnia 2009 r. została opracowana dokumentacja nowego obiektu przez pracownię projektową z Gniezna ale budowa nie została rozpoczęta ze względu na trudności finansowe gminy. W miesiącu czerwcu podjęto uchwałę w której wyrażono zgodę na zbycie w drodze przetargowej nieruchomości gruntowej niezabudowanej położonej w obrębie Pyzdry, oznaczonej numerem geodezyjnym 1380/9 o pow.0.3800 ha, na której zostanie wybudowane przedszkole przez osobę prywatną i prowadzone przez organ inny niż gmina. Z wyżywienia w przedszkolu korzystało około 149 wychowanków. W tym z trzech posiłków – 66 wychowanków , dwóch posiłków – 82 wychowanków i jedno dziecko korzystało z 1-go posiłku, w tym z wyżywienia refundowanego przez MGOPS korzystało – 21 dzieci a dla 128 dzieci – posiłki w 100% opłacali rodzice.

### **Samorządowa Szkoła Podstawowa im. Jana Pawła II**

Szkoła podstawowa mieści się w budynku przy ulicy Szkolnej 2 , zajmuje dolną część szkoły i połowę parteru z klasami dla uczniów I – VI ( w klasach I - III zmianowość) W budynku mieści się siedziba szkoły, w której znajduje się :mała sala gimnastyczna, pracownia komputerowa, 8 izb lekcyjnych (jedna izba posiada tablicę interaktywną), biblioteka z Multimedialnym Centrum Informatycznym, gabinet higienistki szkolnej, pedagoga, logopedy (diagnozuje uczniów z całej gminy) oraz małe pomieszczenie na zajęcia świetlicowe.

Budynek szkoły oddano do użytku w 1955 r ,do chwili obecnej dokonano wymiany okien, centralnego ogrzewania, nowego pokrycia dachu, remont schodów wejściowych zewnętrznych, wymiany podłóg na korytarzu środkowym i górnym oraz wymiana podłogi na małej sali gimnastycznej. Pozostała do wymiany instalacja elektryczna, podłogi w salach lekcyjnych, podłoga na dolnym korytarzu ,oraz część mebli uczniowskich. Przy szkole od strony Warty znajduje się boisko szkolne wyłożone kostką brukową .

### **Publiczne Samorządowe Gimnazjum. im. Kazimierza III Wielkiego**

Gimnazjum mieści się w budynku przy ulicy Szkolnej 2 zajmuje piętro i połowę parteru z oddziałami dla uczniów klas I –III. Dysponuje 7 izbami lekcyjnymi, pracownią komputerową, języków obcych, biologiczno-chemiczną, fizyczną, biblioteką z Multimedialnym Centrum Informatycznym, świetlicą ,gabinetem pedagoga i szatnią.

Funkcjonuje stołówka szkolna, z której korzystało około 178 w tym uczniów gimnazjum 88 i 90 uczniów szkoły podstawowej. W tym z obiadów pełnopłatnych korzysta – 49 uczniów, refundowanych przez MGOPS – 115 uczniów, refundowanych przez Komisję d/s Profilaktyki Rozwiązywania Problemów Alkoholowych – 14 uczniów.

Gimnazjum użytkuje budynek wspólnie ze szkołą podstawową, w części gimnazjum potrzeba wykonania opaski izolacyjnej wokół szkoły, wymiany jednego pieca CO, wymiany posadzki w części gospodarczej oraz wymiany części mebli uczniowskich.

W 2006 r. została oddana do użytku duża hala sportowa ,z której korzystają uczniowie gimnazjum i szkoły podstawowej. Od strony miasta gimnazjum posiada utwardzone boisko (które potrzebuje gruntownej modernizacji i naprawy wjazdu do szkoły-położenie trelinki.

Tabela 48. Inwestycje i remonty szkolne

Szkoła	Opis inwestycji lub remontu	Koszt ogółem	W roku bieżącym	Termin oddania inwestycji do użytku	Źródło finansowania inwestycji lub remontu
Przedszkole Samorządowe w Pyzdrach	Malowanie korytarza, pokoju nauczycielskiego, pokoju intendentki oraz drobne naprawy bieżące	6.737,51	6.737,51	Remont przeprowadzono w okresie wakacyjnym do 31.08.2013 r.	Środki z budżetu gminy
Samorządowa Szkoła Podstawowa w Pyzdrach	Malowanie świetlicy, gabinetu pielęgniarki, wyprawki w salach lekcyjnych, zakup wykładziny do jednej sali oraz bieżące naprawy w salach, łazienkach i korytarzu	8.629,79	8.629,79	Od sierpnia do września 2013 r.	Środki z budżetu gminy
Samorządowa Szkoła Podstawowa w Lisewie	Malowanie elewacji zewnętrznej szkoły, wymiana grzejnika oraz drzwi w łazience oddziału przedszkolnego, remont boiska szkolnego w tym boisko szkolne(nawierzchnia z trawy, system nawadniający)-29.548,00 zł. malowanie sal lekcyjnych, zakup rolet, wymiana okna na strychu oraz drobne naprawy remontowe.	37.535,06	37.535,06	Remont przeprowadzono w miesiącu lipcu i sierpniu 2013 r.	Środki z budżetu gminy 32.535,06 zł. oraz 5.000,00 zł. z Rady Rodziców
Samorządowa Szkoła Podstawowa w Górnych Grądach	Remont pokoju nauczycielskiego, zakup krzeseł, komputera, kosiarki, ławeczek i wieszaków do szatni	11.269,84	11.269,84	Remont przeprowadzono w miesiącu lipcu i sierpniu 2013 r.	Środki z budżetu gminy
Samorządowa Szkoła Podstawowa we Wrąb-Holendrach	Wymiana 4 sztuk okien, zakup i montaż piaskownicy, kosiarki spalinowej oraz drobne naprawy i remonty oraz zamontowano przy szkole plac zabaw	7.889,88	7.889,99	W lipcu i sierpniu 2013 r.	Środki z budżetu gminy
		8.800,00	8.800,00	W maju 2013 r.	Środki z programu Rozwoju Obszarów Wiejskich
Publiczne Samorządowe Gimnazjum w Pyzdrach	Remont górnego holu, gabinetu intendentki, pomieszczeń socjalnych przy hali widowiskowo-sportowej, malowanie pomieszczeń socjalnych przy kotłowni, remont balustrady przy hali , malowanie Sali lekcyjnej	14.132,29	14.132,29	W okresie ferii zimowych i letnich	Środki z budżetu gminy
Razem		94.985,37	94.985,37		



Tabela 49. Wyposażenie przedszkoli i szkół w komputery

Szkoła	Uczniowie	Liczba komputerów	Liczba komputerów z dostępem do internetu	Liczba uczniów na jeden komputer	Liczba uczniów na jeden komputer z dostępem do internetu
Przedszkole Samorządowe w Pyzdrach	149	0	0	0	0
Samorządowa Szkoła Podstawowa w Pyzdrach	270	65	65	4,15	4,15
Samorządowa Szkoła Podstawowa w Lisewie	115	16	16	7,3	7,3
Samorządowa Szkoła Podstawowa w Górnych Grądach	109	14	14	7,9	7,8
Samorządowa Szkoła Podstawowa we Wrąb-Holendrach	47	14	14	3,4	3,4
Publiczne Samorządowe Gimnazjum w Pyzdrach	247	51	51	4,8	4,8

Tabela 50. Obiekty sportowe w szkołach

Szkoła	Sala gimnastyczna	Hala sportowa	Boisko	Plac zabaw
Samorządowa Szkoła Podstawowa w Pyzdrach	Mała sala gimnastyczna	Duża hala sportowa	Orlik	0
Samorządowa Szkoła Podstawowa w Lisewie	0	0	Boisko nieutwardzone	2
Samorządowa Szkoła Podstawowa w Górnych Grądach	0	0	Utwardzone z kostki pozbrukowej	1
Samorządowa Szkoła Podstawowa we Wrąb-Holendrach	0	0	Utwardzone masą asfaltową	0
Samorządowa Szkoła Podstawowa w Pietrzykowie	Mała sala sportowa	0	Boisko z trawy	0
Publiczne Samorządowe Gimnazjum w Pyzdrach	Mała sala gimnastyczna	Duża hala sportowa	Orlik	0

Tabela 51. Promocja uczniów

Szkoła	Świadectwo z wyróżnieniem		Egzaminy poprawkowe		Niepromowani	
	Liczba uczniów	Procent uczniów	Liczba uczniów	Procent uczniów	Liczba uczniów	Procent
Samorządowa Szkoła Podstawowa w Pyzdrach	44	29,3 % (kl. IV-VI)	12	7,2 % (kl. IV-VI)	11	4,0 % (kl.I-VI)
Samorządowa Szkoła Podstawowa w Lisewie	11	26,19 % (kl.IV-VI)	0	0	1	1,33%
Samorządowa Szkoła Podstawowa w Górnych Grądach	13	34,21 % (kl.IV-VI)	0	0	3	4,47 %
Samorządowa Szkoła Podstawowa we Wrąb-Holendrach	0	0%	0	0	2	6,25%
Razem – szkoły podstawowe	68	27,53 %	12	7,2 %	17	3,83 %
Publiczne Samorządowe Gimnazjum w Pyzdrach	41	16,59%	3	1,21%	5	2,02 %

Tabela 52. Tygodniowa liczba godzin zajęć pozalekcyjnych i dodatkowych

Szkoła	Świetlica	Koło zainteresowań	SKS	Lekcje dzielone na grupy	Razem
Samorządowa Szkoła Podstawowa w Pyzdrach	58	11	2	27	98
Samorządowa Szkoła Podst. w Lisewie	0	28	0	0	28
Samorządowa Szkoła Podst. w Górnych Grądach	0	0	1	0	1
Samorządowa Szkoła Podst. we Wrąb-Holendrach	2	2	0	0	4
Razem – szkoły podstawowe	60	41	3	27	131
Publiczne Samorządowe Gimnazjum w Pyzdrach	27,5	14	5	92	138,5

Tabela 53. Liczba uczniów uczestniczących w zajęciach pozalekcyjnych

Szkoła	Zajęcia w świetlicy	Zajęcia sportowe	Zajęcia artystyczne	Koła przedmiotowe
Samorządowa Szkoła Podstawowa w Pyzdrach	74	29	34	41
Samorządowa Szkoła Podstawowa w Lisewie	0	67	45	52
Samorządowa Szkoła Podstawowa w Górnych Grądach	0	12	0	11
Samorządowa Szkoła Podstawowa we Wrąb-Holendrach	30	0	28	14
Razem –szkoły podstawowe	104	108	107	107
Publiczne Samorządowe Gimnazjum w Pyzdrach	116	89	9	213

Tabela 54. Liczba uczniów uczestniczących w zajęciach wyrównawczych, rewalidacyjnych i logopedycznych

Szkoła	Zajęcia wyrównawcze	Zajęcia rewalidacyjne	logopedia	Indywidualny tok nauki	Nauczanie indywidualne
Samorządowa Szkoła Podstawowa w Pyzdrach	107	2	31	0	2
Samorządowa Szkoła Podstawowa w Lisewie	45	3	21	0	0
Samorządowa Szkoła Podstawowa w Górnych Grądach	17	5	0	0	1
Samorządowa Szkoła Podstawowa we Wrąb-Holendrach	19	2	6	0	0
Razem szkoły podstawowe	188	12	58	0	3
Publiczne Samorządowe Gimnazjum w Pyzdrach	55	7	3	0	1

Tabela 55. Tygodniowa liczba godzin pracy pedagoga, psychologa, doradcy zawodowego i bibliotekarza

Szkoła	Pedagog	Psycholog	Doradca zawodowy	Bibliotekarz	Razem
Samorządowa Szkoła Podstawowa w Pyzdrach	18	0	0	18	36
Samorządowa Szkoła Podstawowa w Lisewie	5	0	0	5	10
Samorządowa Szkoła Podstawowa w Górnych Grądach	4	0	0	4	8
Samorządowa Szkoła Podstawowa we Wrąb-Holendrach	2	0	0	3	5
Razem szkoły podstawowe	29	0	0	30	59
Publiczne Samorządowe Gimnazjum w Pyzdrach	17	0	3	17	37

Tabela 56. Wykorzystanie godzin na podstawie art.42 Karty Nauczyciela

Szkoła	Zajęcia wyrównawcze i przygotowujące do egzaminów zewnętrznych	Koła zainteresowań i zajęcia sportowe	Inne zajęcia
Samorządowa Szkoła Podstawowa w Pyzdrach	22	8	8
Samorządowa Szkoła Podstawowa w Lisewie	1	9	1
Samorządowa Szkoła Podstawowa w Górnych Grądach	2	5,75	5
Samorządowa Szkoła Podstawowa we Wrąb-Holendrach	2	2	6
Publiczne Samorządowe Gimnazjum w Pyzdrach	16	28	17

Tabela 57. Liczba uczniów uczących się języków obcych w szkołach prowadzonych przez gminę

Szkoła	Angielski	Niemiecki	Inne
Samorządowa Szkoła Podstawowa w Pyzdrach	29	270	0
Samorządowa Szkoła Podstawowa w Lisewie	12	63	0
Samorządowa Szkoła Podstawowa w Górnych Grądach	15	52	0
Samorządowa Szkoła Podstawowa we Wrąb-Holendrach	8	24	0
Publiczne Samorządowe Gimnazjum w Pyzdrach	247	247	0

Tabela 58. Wsparcie materialne dla uczniów (liczba korzystających) w roku szkolnym 2012/2013

Szkoła	Stypendia szkolne	Zasiłki szkolne	Dofinansowanie posiłków w szkole	Dofinansowanie zakupu podręczników
Samorządowa Szkoła Podstawowa w Pyzdrach	59	3	57	43
Samorządowa Szkoła Podstawowa w Lisewie	32	0	39	24
Samorządowa Szkoła Podstawowa w Górnych Grądach	25	0	41	22
Samorządowa Szkoła Podstawowa we Wrąb-Holendrach	18	0	31	16
Razem szkoły podstawowe	144	4	168	119
Publiczne Samorządowe Gimnazjum w Pyzdrach	70	2	72	7

Tabela 59. Liczba uczniów korzystających z dożywiania w roku szkolnym 2012/2013

Szkoła	Obiady pełnopłatne	Posiłki refundowane przez MGOPS	Posiłki refundowane przez Komisję ds. Profilaktyki i Rozw. Problemów Alkoholowych	Posiłki refundowane przez sponsorów	Razem:
Samorządowa Szkoła Podstawowa w Pyzdrach	33	50	7	0	90
Samorządowa Szkoła Podstawowa w Lisewie	2	35	4	0	41
Samorządowa Szkoła Podstawowa w Górnych Grądach	0	32	3	6	41
Samorządowa Szkoła Podstawowa we Wrąb-Holendry	0	31	0	0	31
Razem: szkoły podstawowe	35	148	14	6	203
Publiczne Samorządowe Gimnazjum w Pyzdrach	16	65	7	0	88

Tabela 60. Uczniowie z orzeczeniem o specjalnych potrzebach edukacyjnych – Ogółem w gminie.

Treść	Przedszkola		Szkoły podstawowe		Gimnazja	
	Liczba wychowanków	Procent wychowanków	Liczba uczniów	Procent uczniów	Liczba uczniów	Procent uczniów
Uczniowie z orzeczeniem o potrzebie kształcenia specjalnego	1	0,7%	15	3,38%	7	2,82%
Uczniowie z orzeczeniem o potrzebie kształcenia specjalnego uczęszczający do oddziałów ogólnodostępnych	1	0,7%	15	3,38%	7	2,82%
Uczniowie z orzeczeniem o potrzebie kształcenia specjalnego uczęszczający do szkół specjalnych nieprowadzonych przez gminę	0	0	2	0,5%	8	3,22%
Uczniowie z orzeczeniem o potrzebie kształcenia specjalnego przewożeni do szkoły na koszt gminy. Wśród nich,, przewożeni do szkoły nieprowadzonej przez gminę	0	0	13	2,93%	8	3,22%

Tabela 61. Uczniowie z orzeczeniem o specjalnych potrzebach edukacyjnych – Zespół Szkolno-Przedszkolny w Pyzdrach - Przedszkole Samorządowe- Samorządowa Szkoła Podstawowa – Publiczne Samorządowe Gimnazjum

Treść	Przedszkola		Szkoły podstawowe		Gimnazja	
	Liczba wychowanków	Procent wychowanków	Liczba uczniów	Procent uczniów	Liczba uczniów	Procent uczniów
Uczniowie z orzeczeniem o potrzebie kształcenia specjalnego	1	0,7%	2	0,74%	7	2,82%
Uczniowie z orzeczeniem o potrzebie kształcenia specjalnego uczęszczający do oddziałów ogólnodostępnych	1	0,7%	2	0,74%	7	2,82%
Uczniowie z orzeczeniem o potrzebie kształcenia specjalnego uczęszczający do szkół specjalnych nieprowadzonych przez gminę	0	0	2	0,74%	8	3,22%
Uczniowie z orzeczeniem o potrzebie kształcenia specjalnego przewożeni do szkoły na koszt gminy. Wśród nich,, przewożeni do szkoły nieprowadzonej przez gminę	0	0	0	0	8	3,22%

Tabela 62. Uczniowie z orzeczeniem o specjalnych potrzebach edukacyjnych – Samorządowa Szkoła Podstawowa w Lisewie.

Treść	Przedszkola		Szkoły podstawowe		Gimnazja	
	Liczba wychowanków	Procent wychowanków	Liczba uczniów	Procent uczniów	Liczba uczniów	Procent uczniów
Uczniowie z orzeczeniem o potrzebie kształcenia specjalnego	0	0	3	3,09%	0	0
Uczniowie z orzeczeniem o potrzebie kształcenia specjalnego uczęszczający do oddziałów ogólnodostępnych	0	0	3	3,09%	0	0
Uczniowie z orzeczeniem o potrzebie kształcenia specjalnego uczęszczający do szkół specjalnych nieprowadzonych przez gminę	0	0	0	0	0	0
Uczniowie z orzeczeniem o potrzebie kształcenia specjalnego przewożeni do szkoły na koszt gminy. Wśród nich,, przewożeni do szkoły nieprowadzonej przez gminę	0	0	3	3,09%	0	0

Tabela 63. Uczniowie z orzeczeniem o specjalnych potrzebach edukacyjnych – Samorządowa Szkoła Podstawowa w Górnych Grądach.

Treść	Przedszkola		Szkoły podstawowe		Gimnazja	
	Liczba wychowanków	Procent wychowanków	Liczba uczniów	Procent uczniów	Liczba uczniów	Procent uczniów
Uczniowie z orzeczeniem o potrzebie kształcenia specjalnego	0	0	6	8,9 %	0	0
Uczniowie z orzeczeniem o potrzebie kształcenia specjalnego uczęszczający do oddziałów ogólnodostępnych	0	0	6	8,9 %	0	0
Uczniowie z orzeczeniem o potrzebie kształcenia specjalnego uczęszczający do szkół specjalnych nieprowadzonych przez gminę	0	0	0	0	0	0
Uczniowie z orzeczeniem o potrzebie kształcenia specjalnego przewożeni do szkoły na koszt gminy. Wśród nich,, przewożeni do szkoły nieprowadzonej przez gminę	0	0	6	8,9 %	0	0

jest

Tabela 64. Uczniowie z orzeczeniem o specjalnych potrzebach edukacyjnych – Samorządowa Szkoła Podstawowa we Wrąbczynkowskich Holendrach.

Treść	Przedszkola		Szkoły podstawowe		Gimnazja	
	Liczba wychowanków	Procent wychowanków	Liczba uczniów	Procent uczniów	Liczba uczniów	Procent uczniów
Uczniowie z orzeczeniem o potrzebie kształcenia specjalnego	0	0	4	12,5 %	0	0
Uczniowie z orzeczeniem o potrzebie kształcenia specjalnego uczęszczający do oddziałów ogólnodostępnych	0	0	4	12,5 %	0	0
Uczniowie z orzeczeniem o potrzebie kształcenia specjalnego uczęszczający do szkół specjalnych nieprowadzonych przez gminę	0	0	0	0	0	0
Uczniowie z orzeczeniem o potrzebie kształcenia specjalnego przewożeni do szkoły na koszt gminy. Wśród nich, przewożeni do szkoły nieprowadzonej przez gminę	0	0	4	12,5%	0	0

#### Część VIII. Wyniki nauczania

Wyniki sprawdzianu w ostatniej klasie szkoły podstawowej

Średnia kraju	- 24,03 /40 pkt
Średnia okręgu wyniosła	- 23,36 /40 pkt
Wielkopolski	- 23,37 /40 pkt
Powiatu	- 23,76 /40 pkt
Średnia gminy	- 19,83 /40 pkt

Do porównywania wyników uczniów uzyskanych podczas sprawdzianu wykorzystywana jest skala staninowa, którą prezentuje poniższa tabela.

Tabela 65

Stanin	1	2	3	4	5	6	7	8	9
Nazwa wyniku	najniższy	bardzo niski	niski	niżej średni	średni	wyżej średni	wysoki	bardzo wysoki	najwyższy
Przedział punktowy	0-9	10-12	13-16	17-21	22-27	28-31	32-35	36-37	38-40

W sprawdzianie klas VI przeprowadzonym dnia 04 kwietnia 2013 r. poszczególne szkoły uzyskały następujące wyniki:

**Samorządowa Szkoła Podstawowa w Lisewie. Wynik punktowy –20,47**

W roku szkolnym 2012/2013 do sprawdzianu w Samorządowej Szkole Podstawowej w Lisewie przystąpiło 15 uczniów. Wszyscy uczniowie pisali test na arkuszu standardowym. Najwyższy wynik naszej szkoły to 36pkt/40pkt. 20% uczniów uzyskało wynik powyżej 75%. Trzech uczniów posiadało opinię Poradni Psychologiczno – Pedagogicznej we Wrześni o trudnościach w uczeniu się 13% uczniów uzyskało wynik poniżej 30% byli to uczniowie posiadający opinię poradni o dostosowaniu



**Program naprawczy w zakresie poprawy wyników sprawdzianu po klasie szóstej w Samorządowej Szkole Podstawowej w Lisewie**

Cele programu:

- Wszechstronny rozwój ucznia
- Osiągnięcie optymalnych wyników kształcenia, w tym wyników sprawdzianu po klasie szóstej

Cele szczegółowe:

- Podniesienie wyników sprawdzianu szczególnie w zakresie standardów zdiagnozowanych jako najslabsze:
- Czytanie
- Pisanie
- Rozumowanie
- Wykorzystanie wiedzy w praktyce
- Korzystanie z informacji
- Niwelowanie dysproporcji między osiągniętymi wynikami w odniesieniu do gminy, powiatu, województwa, okręgu i kraju,
- Zapobieganie postawie ucznia polegającej na niepodejmowaniu próby rozwiązania zadania egzaminacyjnego
- Monitorowanie osiągnięć uczniów na wszystkich poziomach II etapu edukacyjnego oraz po zakończeniu I etapu edukacyjnego w celu opracowania i wdrożenia doraźnych kroków naprawczych

Tabela 66

<b>Zadania szczegółowe</b>	<b>Formy realizacji</b>	<b>Termin</b>	<b>Odpowiedzialni</b>
Analiza wyników sprawdzianu zewnętrznego w klasach szóstych w roku szkolnym 2012/2013	Opracowanie wyników sprawdzianu	Czerwiec 2013 r.	Zespół nauczycieli
Analiza wniosków wyciągniętych po opracowaniu wyników sprawdzianu	Wyodrębnienie najslabszych standardów i wzmocnienie pracy we wskazanych obszarach.	Wrzesień 2013 r.	Zespół nauczycieli Dyrektor szkoły
Przeprowadzenie diagnoz wstępnych w klasach IV-VI oraz sprawdzianu kompetencji na zakończenie pierwszego etapu edukacyjnego	Opracowanie sprawdzianów z uwzględnieniem standardów egzaminacyjnych.	Klasy IV-VI: Wrzesień 2013r.  Klasa III: Maj 2014 r.	Zespół nauczycieli
Kontynuacja programu: „Jak się uczyć efektywnie”	Przeprowadzenie przez wychowawców szkolenia w zakresie technik uczenia się.	Zgodnie z ustalonym terminem	Wychowawcy klas Pedagog
Kontynuowanie systemu pomocy dla uczniów z problemami edukacyjnymi	<ul style="list-style-type: none"> <li>▪ Zespół dydaktyczno – wyrównawczy w klasach I-III.</li> <li>▪ Zajęcia wyrównawcze w klasach IV-VI.</li> </ul>	Zgodnie z potrzebami – cały rok szkolny	Nauczyciele Dyrektor szkoły
Cykl zajęć przygotowujących do sprawdzianu po klasie szóstej	Dodatkowe zajęcia dla klas szóstych przygotowujące do sprawdzianu.	Od września 2013 do kwietnia 2014	Wybrani nauczyciele
Dodatkowe zajęcia z j. polskiego i matematyki	Prowadzenie dodatkowych zajęć z j. polskiego i matematyki na wszystkich poziomach celem podniesienia wiedzy i umiejętności uczniów w zakresie wskazanych przedmiotów.	Cały rok szkolny	Wybrani nauczyciele
Sprawdziany próbne w klasie 4, 5.	Przeprowadzenie i opracowanie sprawdzianów	Cały rok szkolny, zgodnie z	Wychowawcy klas Dyrektor szkoły

	próbnego. Analiza wyników i ustalenie strategii dalszego postępowania.	harmonogramem.	
Przeprowadzenie próbnych sprawdzianów w klasie szóstej	Przeprowadzenie sprawdzianów w ustalonym terminie. Analiza wyników.	zgodnie z harmonogramem	Zespół nauczycieli Dyrektor szkoły
Modyfikowanie metod i form pracy z uczniami.	Dostosowanie metod i form pracy z uczniami w celu uzyskiwania lepszych efektów w sferze nauczania.	Cały rok szkolny	Wszyscy nauczyciele
Zacieśnianie współpracy z rodzicami w celu podniesienia efektów kształcenia	Poznanie przez rodziców procedur sprawdzianu. Zajęcia warsztatowe dla rodziców z zakresu technik uczenia - wychowawcy klas.	Zgodnie z ustalonym terminem sprawdzianu  I semestr roku szkolnego.	Dyrektor szkoły Wychowawca klasy VI
Zebranie dla rodziców klasy szóstej.	Przeprowadzenie po sprawdzianach próbnych w klasie VI zebrania z rodzicami, omówienie wyników.	I semestr	Wychowawca klasy VI, Dyrektor szkoły
Modyfikacja przekazu informacji po sprawdzianach próbnych	Przekazanie rodzicom wskazań dotyczących dalszej pracy uczniów nad poprawą wyników sprawdzianu (		Wychowawcy
Motywowanie uczniów do osiągania lepszych wyników w nauce.	Nagrodzenie uczniów, którzy otrzymają najwyższe wyniki na sprawdzianach próbnych,	Zgodnie z harmonogramem	Wychowawcy klasy , dyrektor, rada rodziców,
Lista zadań do realizacji w szkole	Opracowanie listy zadań do realizacji w szkole.	Wrzesień 2013 r.	Dyrektor szkoły

### **Wnioski**

W celu poprawienia wyników sprawdzianu po klasie szóstej należy:

- Stosować na wszystkich lekcjach zasady łączenia teorii z praktyką.
- Rozwiązywać zadania sprawdzające wszystkie umiejętności sprawdzane na sprawdzianie po klasie VI.
- Zintensyfikować ćwiczenia w rozwiązywaniu zadań tekstowych z matematyki.
- Zintensyfikować stosowanie rachunku i obliczeń pamięciowych na lekcjach matematyki.
- Stosować różnorodne ćwiczenia na lekcjach języka polskiego doskonalące umiejętność wypowiedzania się w różnych formach wypowiedzi, przestrzegania norm gramatycznych, ortograficznych i interpunkcyjnych.
- Wzbogacać słownictwo uczniów.
- Mobilizować rodziców do współpracy w przygotowaniach uczniów do sprawdzianu.

Tabela 67. przedstawiająca staniny dla średniego wyniku uzyskanego w Samorządowej Szkole Podstawowej w Lisewie w poszczególnych latach

Rok, w którym pisano sprawdzian	Średni wynik punktowy szkoły	Stanin
2005	30,00	wysoki
2006	26,00	wyżej średni
2007	27,80	średni
2008	25,50	średni
2009	19,25	niziej średni
2010	27,42	wyżej średni
2011	24,20	średni
2012	20,50	niziej średni
2013	20,47	niziej średni

**Samorządowa Szkoła Podstawowa w Górnych Grądach** - Wynik punktowy – 23,0

W Samorządowej Szkole Podstawowej w Górnych Grądach do rozwiązywania zadań w arkuszu standardowym przystąpiło 9 uczniów. Otrzymali oni średnio 23 punkty, czyli 58% możliwych do uzyskania. Dla porównania średnia powiatu wynosi 23,76, a gminy 19,8. Sprawdzian okazał się dla naszych uczniów umiarkowanie trudny (łatwość 0,58). W skali staniniowej uzyskaliśmy wynik średni (5). 4 uczniów osiągnęło wyniki powyżej 30 pkt (34,34,32,31), natomiast najslabsze wyniki uzyskały 2 osoby (10,12).

Sprawdzian obejmował 5 standardów:

- pisanie
- czytanie
- rozumowanie
- korzystanie z informacji
- wykorzystywanie wiedzy w praktyce

Średnia zdobytych punktów za poszczególne standardy egzaminacyjne ( w %)

**Czytanie** - Na 10 punktów możliwych do uzyskania za opanowanie umiejętności z obszaru czytanie uczniowie uzyskali średnio 6,8 punktów. Współczynnik łatwości 0,68 świadczy o tym, że dla piszących zadania sprawdzające poziom opanowania tej umiejętności były umiarkowanie trudne.

**Pisanie** - W obszarze pisanie na 10 możliwych punktów uczniowie uzyskali średnio 3,9 punktów co stanowi 39%. Współczynnik łatwości 0,39 świadczy o tym, że dla naszych uczniów pisanie okazało się trudne.

Rozumowanie - Z obszaru rozumowanie na 8 punktów możliwych do zdobycia nasi uczniowie uzyskali średnio 5,1 punktu co stanowi 64%. Współczynnik łatwości 0,64 świadczy o tym, że dla naszych uczniów rozumowanie okazało się umiarkowanie trudne.

Korzystanie z informacji - Na 4 punkty możliwe do uzyskania z tego obszaru 67% uczniów (6 osób) uzyskało maksymalną ilość punktów. Średnia punktów z tego standardu wynosi 3,1 punktu, co stanowi 78%. Korzystanie z informacji okazało się dla naszych uczniów łatwe (0,78).

Wykorzystanie wiedzy w praktyce - Na 8 punktów możliwych do uzyskania z tego obszaru uczniowie uzyskali średnio 4,1 punktu, co stanowi 51%.

Współczynnik łatwości 0,51 świadczy o tym, że dla uczniów zadania te były umiarkowanie trudne.

Szkoła na tle gminy i powiatu – średnie za poszczególne standardy

Tabela 68.

Średnia	Czytanie	Pisanie	Rozumowanie	Korzystanie z informacji	Wykorzystanie wiedzy w praktyce
SSP Górne Grądy	6,8	3,9	5,1	3,1	4,1
Gmina	6,19	5,09	3,54	2,09	2,89
Powiat	7,0	6,22	4,11	2,40	4,03

Wnioski - Po przeanalizowaniu wyników można stwierdzić, że uczniowie najlepiej poradzili sobie z korzystaniem z informacji. Potrafią korzystać z różnych źródeł informacji. Poprawnie odczytują rozkład jazdy autobusów oraz umiejętnie korzystają z regulaminu biblioteki. Umiejętności z zakresu czytania nasi uczniowie opanowali również w dobrym stopniu. Uczniowie bez problemów wnioskowali na podstawie informacji z tekstu literackiego. Problemem okazało się określenie podmiotu w wierszu.

Z zakresu rozumowania i wykorzystywania wiedzy w praktyce uczniowie dobrze poradzili sobie z ustaleniem sposobów rozwiązywania zadań matematycznych, obliczeniami pieniężnymi oraz posługiwaniem się kalendarzem.

Trudne dla uczniów okazało się zadania wymagające wykonania obliczeń dotyczących powierzchni trawnika i obliczenia ile litrów deszczu spadło na trawnik w ciągu roku.

Umiejętności sprawdzane w obszarze pisanie okazały się trudne. Zadaniem uczniów było napisanie listu zachęcającego koleżankę lub kolegę do przeczytania książki, którą uważali za ciekawą. Pisali na temat i zgodnie z celem, jednak najwięcej problemów sprawiło im przestrzeganie norm interpunkcyjnych i ortograficznych.

Tabela 69. przedstawiająca staniny dla średniego wyniku uzyskanego w Samorządowej Szkole Podstawowej w Górnych Grądach w poszczególnych latach

Rok, w którym pisano sprawdzian	Średni wynik punktowy szkoły	Stanin
2005	29,2	średni
2006	27,7	wyżej średni
2007	28,0	wysoki
2008	23,0	niżej średni
2009	21,22	średni
2010	20,04	niżej średni
2011	0	0
2012	26,03	wyżej średni-
2013	23,0	średni

**Samorządowa Szkoła Podstawowa we Wrąbczynkowskich Holendrach** – wynik punktowy **19,6** punktu na jednego ucznia /stanin niski/. Test pisało 7 uczniów. Wpływ na słaby wynik sprawdzianu w klasie VI miały zarówno czynniki wewnętrzne, jak i zewnętrzne.

Do czynników wewnętrznych zalicza się: naukę w klasach łączonych, opisowy system oceniania w klasach młodszych, który nie jest motywujący dla uczniów i rodziców; zbyt mała liczba godzin zajęć bibliotecznych, minimalna organizacja konkursów \ czytelniczych, brak konsekwencji w systematycznym ocenianiu.

Czynniki zewnętrzne to: małe możliwości intelektualne uczniów (na podstawie badań psych.- pedagogicznych) – 1 osoba posiadająca orzeczenie, 3 osoby posiadające opinię PPP, zaniedbanie środowiskowe, brak motywacji do nauki, bierna postawa większości rodziców; brak jakichkolwiek zainteresowań u dzieci ( hobby) niesystematyczność w nauce, brak ambicji. Uczniowie klasy VI, wśród elementów mających wpływ na słaby wynik sprawdzianu, wskazali przede wszystkim: zbyt mało czasu na rozwiązanie zadań oraz ich trudność. Wszystkie zadania rozwiązało tylko 3 szóstoklasistów.

Działania dla nauczycieli :ćwiczenia tempa pracy (na każdym sprawdzianie, kartkówce, pracy klasowej) , konkretny czas przeznaczony na rozwiązywanie zadań i konsekwentne jego przestrzeganie, prowadzenie gier słownych podczas zajęć edukacyjnych, świetlicowych i opiekuńczo – wychowawczych – zapisy w dziennikach,

konsekwentne sprawdzanie prac domowych – zapisy ocen w dziennikach, sprawdzanie zrealizowania założonych celów zajęć na ich zakończenie – hospitacje, obserwacje, prowadzenie godziny z książką, czasopiśmie – zapisy w dziennikach lekcyjnych, stosowanie urozmaiconych (aktywnych) metod pracy z uczniami w celu rozwijania logicznego myślenia.

**Działania dla rodziców:** podpisywanie wszystkich uwag, ocen przez rodziców (znajomość WSO) – dokładne zapoznanie na wrześniowym spotkaniu rodziców, dopilnowanie, aby dziecko nieobecne w szkole uzupełniło brakujące notatki i prace domowe – zmiana zapisów w Statucie szkoły odnośnie oceny zachowania, zgoda rodziców na pozostanie dziecka po lekcjach w szkole w przypadku niewywiązywania się z obowiązków

szkolnych ( nieprzeczytanie lektury, niezrobienie pracy domowej) – odbiór dziecka ze szkoły przez rodzica – pisemne zobowiązania rodziców na pierwszym spotkaniu , odpowiedzialność za dopilnowanie, aby dziecko czytało w domu książki, czasopisma – sprawdzenie przez nauczyciela przedmiotu podczas prezentacji, założenie przez młodsze dzieci dzienniczków czytelniczych – sprawdzenie przez nauczyciela przedmiotu podczas prezentacji .

*Tabela 70. przedstawiająca staniny dla średniego wyniku uzyskanego w Samorządowej Szkole Podstawowej we Wrąbczynkowskich Holendrach w poszczególnych latach*

<i>Rok, w którym pisano sprawdzian</i>	<i>Średni wynik punktowy szkoły</i>	<i>Stanin</i>
2005	28,5	niżej średni
2006	24,8	niżej średni
2007	29,0	bardzo wysoki
2008	24,4	niżej średni
2009	19,6	niżej średni
2010	21,5	niżej średni
2011	24,09	średni
2012	16,09	niski
2013	19,6	niski

**Samorządowa Szkoła Podstawowa w Pyzdrach – wynik punktowy- 19,15 pkt.**

**Plan poprawy efektywności po sprawdzianie - 2013**

- Program naprawczy powstał na podstawie wyników sprawdzianu przeprowadzonego w kwietniu 2013r.

- Poprzez zadania egzaminacyjne sprawdzono stopień opanowania umiejętności z pięciu obszarów: czytania, pisanie, korzystania z informacji, rozumowania, wykorzystania wiedzy w praktyce.

**Analiza wyników:**

Tabela 71 przedstawia stopień opanowania umiejętności z poszczególnych obszarów na tle kraju, okręgu, województwa, powiatu:

Sprawdzian 2013	% uzyskanych punktów					
	czytanie	pisanie	rozumowanie	korzystanie z informacji	wykorzystanie wiedzy w praktyce	cały arkusz
kraj	73	63,4	52	62	46,9	60,1
okręg	72,3	59	51	60,4	46,7	58,5
województwo	71,4	59,8	51	60	47,4	58,4
powiat	70	62,2	51,4	60	50,4	58,4
szkoła	62	52	40	51,3	31,1	47,9

Tabela 72 przedstawia stopień opanowania umiejętności przez poszczególne klasy w szkole podany w punktach procentowych:

Sprawdzian 2013	czytanie	pisanie	rozumowanie	korzystanie z informacji	wykorzystanie wiedzy w praktyce	cały arkusz
szkoła	62	52	40	51,3	31,1	47,9
<b>Klasa A</b>	<b>62,1</b>	<b>48,4</b>	<b>38,2</b>	<b>48,7</b>	<b>28,3</b>	<b>45,1</b>
<b>klasa B</b>	<b>62,9</b>	<b>48,6</b>	<b>41,1</b>	<b>53,6</b>	<b>35,7</b>	<b>48,4</b>
<b>klasa C</b>	<b>58,9</b>	<b>59,5</b>	<b>40,8</b>	<b>51,3</b>	<b>28,9</b>	<b>47,9</b>

- W bieżącym roku w Okręgu szóstoklasiści uzyskali średnio 23,36 pkt (co stanowi 58,4% punktów możliwych do zdobycia, (uczniowie naszej szkoły 19,83 pkt (47,9%))

**Rozkład wyników uzyskanych na tle okręgu przedstawia się następująco:**

0 – 20 pkt. wyniki niskie

21 – 25 pkt. wyniki średnie

26 – 40 pkt. wyniki wysokie

59% uczniów naszej szkoły uzyskało wyniki niskie (35 uczniów na 59 uczniów piszących sprawdzian). Czwooro uczniów uzyskało wynik poniżej 10 pkt.

Tylko siedmioro uczniów uzyskało wynik wysoki- powyżej 26pkt.

W skali okręgu nasza szkoła znalazła się w stanie trzecim-niskim, a w skali województwa w stanie 2- bardzo niskim. 10 % szkół w województwie uzyskało taki sam lub niższy wynik, a 90% wynik wyższy. W skali okręgu 12 % uzyskało wynik taki sam lub niższy, a 88% szkół wynik wyższy.

**Cel ogólny budowania programu naprawczego.**

Wyszczególnienie umiejętności, które nie zostały opanowane w sposób dostateczny przez uczniów oraz wskazanie metod i sposobów doskonalenia.

Tabela 73 Zestawienie umiejętności, które sprawiły uczniom najwięcej problemów:

Nr zad.	Obszar standardów wymagań egzaminacyjnych	Sprawdzana umiejętność z numerem standardu	Sprawdzana czynność ucznia. Uczeń:	Typ zad.	Współczynnik łatwości zad. dla szkoły
6	Czytanie	Odczytuje tekst popularnonaukowy (1.1)	Wnioskuje na podstawie informacji w tekście	WW	0,32
11	rozumowanie	Rozpoznaje charakterystyczne cechy i własności liczb(3.6)	Wskazuje liczbę podzielną przez 9.	WW	0,39
12	rozumowanie	Wnioskuje o przebiegu zjawiska, mającego charakter prawidłowości, na podstawie jego opisu(3.7)	Ustala kolejny termin powtarzanej regularnie czynności	WW	0,39
13	rozumowanie	Rozpoznaje charakterystyczne cechy i własności liczb(3.6)	Ustala najmniejszą liczbę składników sumy tworzonej z liczb odpowiadających nominałom monet	WW	0,29

15	Korzystanie z informacji	Posługuje się źródłem informacji (4.1)	Wykorzystuje informację z dwóch różnych źródeł (schematyczny rysunek i rozkład jazdy)	WW	0,31
17	Korzystanie z informacji	Posługuje się źródłem informacji (4.1)	Wykorzystuje informację z dwóch różnych źródeł (schematyczny rysunek i rozkład jazdy)	WW	0,17
19	Wykorzystanie wiedzy w praktyce	Wykonuje obliczenia dotyczące długości (5.3)	Oblicza obwód prostokąta	WW	0,37
22	Rozumowanie	Ustala sposób rozwiązania zadania oraz prezentacji tego rozwiązania (3.8)	Wyznacza wielokrotność i ustala największą liczbę spełniającą warunki zadania	RO	0,34
23	Wykorzystanie wiedzy w praktyce	Wykorzystuje w sytuacjach praktycznych własności liczb i stosuje je do rozwiązania problemu(5.5)	Oblicza ułamek danej liczby i wykorzystuje zależności między liczbami naturalnymi do wyznaczenia rozwiązania zadania	KO	0,36
25 II	Pisanie	Przestrzega norm gramatycznych, ortograficznych i interpunkcyjnych (2.3)	Pisze poprawnie pod względem językowym	KO	0,39
26 III i V	Pisanie	Przestrzega norm gramatycznych, ortograficznych i interpunkcyjnych (2.3)	Pisze poprawnie pod względem ortograficznym interpunkcyjnym i językowym	RO	0,38

### **Slabe strony uczniów w poszczególnych obszarach:**

#### **Obszar pisanie**

Pisanie poprawnie pod względem ortograficznym, interpunkcyjnym, gramatycznym i językowym .

- Uczniowie pisząc tekst, nie zawsze przestrzegają norm gramatycznych, ortograficznych i interpunkcyjnych,
- pisząc słabo wykorzystują celowe środki językowe.

#### **Obszar rozumowanie**

1. Rozpoznaje charakterystyczne cechy i własności liczb.

Uczniowie:

- nie radzą sobie z wskazaniem liczby podzielnej przez 9
- nie potrafią ustalić najmniejszej liczby składników sumy tworzonej z liczb odpowiadających nominałom monet

2. Wnioskuje o przebiegu zjawiska, mającego charakter prawidłowości, na podstawie jego opisu. Uczniowie:

- nie radzą sobie z ustalaniem kolejnego terminu powtarzanej regularnie czynności

3. Ustala sposób rozwiązania zadania oraz prezentacji tego rozwiązania

- uczniowie nie wyznaczają wielokrotności i nie ustalają największej liczby spełniającej warunki zadania

#### **Obszar korzystanie z informacji**

Posługiwanie się źródłem informacji.

Uczniowie:

- uczniowie mają trudności z wykorzystaniem informacji z dwóch różnych źródeł (schematyczny rysunek i rozkład jazdy)

#### **Obszar wykorzystanie wiedzy w praktyce**

1. Wykonuje obliczenia dotyczące długości.

Uczniowie:

- mają trudności obliczaniem obwodu prostokąta



2. Wykorzystuje w sytuacjach praktycznych własności liczb i stosuje je do rozwiązania problemu .

Uczniowie:

mają trudności z obliczeniem ułamka danej liczby i wykorzystaniem zależności między liczbami naturalnymi do wyznaczenia rozwiązania zadania

**Mocne strony uczniów w poszczególnych obszarach:**

Obszar czytanie

1. Odczytywanie tekstu literackiego i popularno - naukowego.

Uczniowie:

- wyszukują informacje w tekście,
- odczytują w wierszu znaczenie przenośne,
- odczytują znaczenie słów użytych w wierszu.

2. Określanie funkcji elementów charakterystycznych dla danego tekstu.

Uczniowie:

- rozpoznają wyrażenia z epitetem pełniącym w wierszu określoną funkcję.

Nauczyciele wskazują następujące przyczyny niepowodzeń szkolnych:

**a) przyczyny społeczno- ekonomiczne:**

- nie najlepsza sytuacja materialna rodziny,
- niski procent rodziców z wykształceniem średnim i wyższym,
- brak pomocy, systematycznego nadzoru ze strony rodziców nad dziećmi,

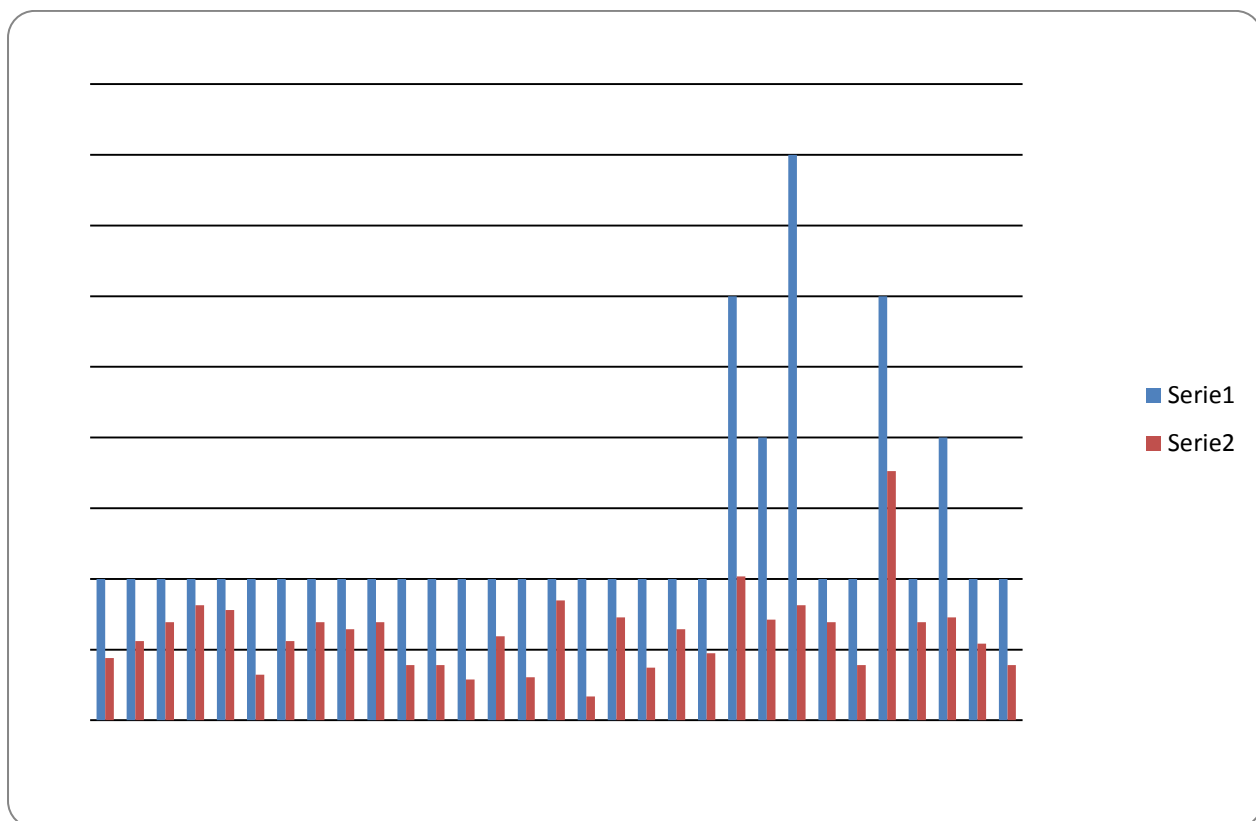
**b) przyczyny biopsychiczne:**

- obniżona sprawność intelektualna uczniów, która w znacznym stopniu utrudnia lub wręcz uniemożliwia opanowanie treści i umiejętności przewidzianych programem nauczania( 22% uczniów posiadało opinię o potrzebie dostosowania wymagań edukacyjnych do indywidualnych potrzeb rozwojowych i edukacyjnych).

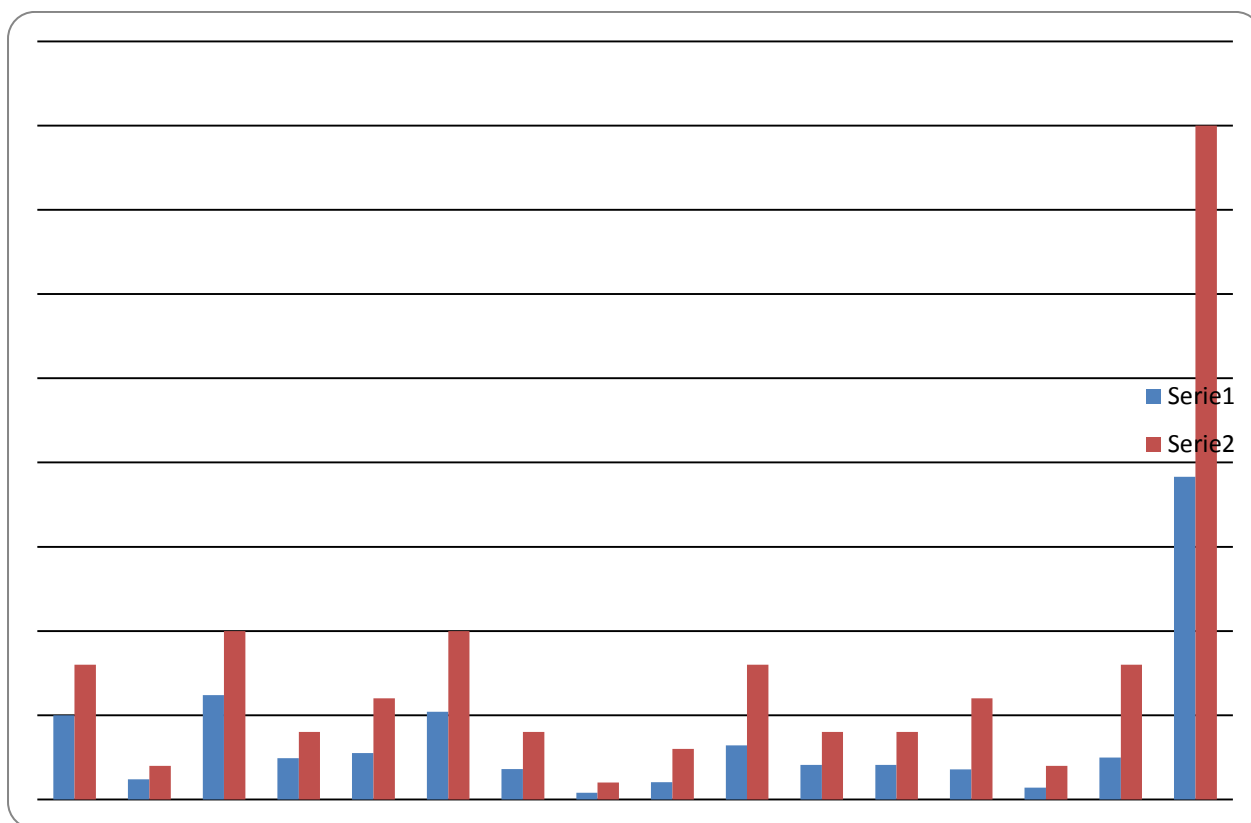
**c) przyczyny dydaktyczne:**

- niska motywacja do nauki,
- brak systematycznego przygotowywania się do zajęć lekcyjnych, sprawdzianów i prac klasowych,
- niesystematyczne i niesamodzielne odrabianie prac domowych,

Wykres do zadań rozwiązanych przez uczniów szkoły na sprawdzianie 2012



## WYKRES UMIEJĘTNOŚCI



### Określenie celów działania.

Za cel główny uznano:

Poprawę efektywności kształcenia w szkole (podniesienie wyników sprawdzianu na koniec klasy szóstej) Ciągłe i systematyczne doskonalenie wiedzy i umiejętności z zakresu następujących standardów: pisanie, czytanie, korzystanie z informacji, rozumowanie i wykorzystanie wiedzy w praktyce.

Tabela 74 Działania naprawcze zmierzające do poprawy wyników na sprawdzianie 2014

Standard	Objaśnienie standardu	Formy i metody pracy z uczniem	Osoby odpowiedzialne i współodpowiedzialne	Sposób ewaluacji	Termin
Czytanie	1.1 Odczytuje tekst popularnonaukowy  (wnioskuje na podstawie informacji)	1. Zwiększona liczba ćwiczeń w czytaniu tekstów popularnonaukowych. Wyszukiwanie istotnych informacji. Ćwiczenia w formułowaniu wniosków na podstawie tekstu.	nauczyciele  języka polskiego i innych przedmiotów	teczki prac uczniów	cały rok

	w tekście)				
Pisanie	2.3				
	Przestrzega norm gramatycznych, ortograficznych i interpunkcyjnych	1. Dodatkowe ćwiczenia w pisaniu różnorodnych form wypowiedzi ze szczególnym zwróceniem uwagi na poprawność ortograficzną, interpunkcyjną i językową.	nauczyciele języka polskiego i innych przedmiotów	ocenione prace uczniów	cały rok
	(Pisze poprawnie pod względem ortograficznym i interpunkcyjnym i językowym)	2. Dodatkowe ćwiczenia w formułowaniu krótszych i dłuższych form wypowiedzi z użyciem celowych środków językowych.	nauczyciele języka polskiego	zeszyty uczniów	cały rok
		3. Zwiększona liczba ćwiczeń ortograficzno-interpunkcyjnych. Systematyczne sprawdzanie znajomości zasad ortograficznych i umiejętności ich wykorzystania w praktyce.	nauczyciele języka polskiego	zeszyty uczniów	cały rok
Rozumowanie	3.6				
	Rozpoznaje charakterystyczne cechy i własności liczb	1. Opracowanie przez uczniów gier dydaktycznych utrwalających cechy podzielności liczb w formie projektu.	nauczyciele realizujący projekt „Zrozumieć świat”	opracowane gry dydaktyczne	I semestr
	(Wskazuje liczbę podzielną		nauczyciele		

przez 9)		matematyki	zeszyty uczniów	
3.7	2. Rozwiązywanie zagadek logicznych na podstawie materiałów ze zbioru „Matematyka z wesołym Kangurem”			cały rok
Wnioskuje o przebiegu zjawiska, mającego charakter prawidłowości, na podstawie jego opisu				
(Ustala kolejny termin powtarzanej regularnie czynności)				
3.7				
Wnioskuje o przebiegu zjawiska, mającego charakter prawidłowości, na podstawie jego opisu				
(Ustala kolejny termin powtarzanej regularnie czynności)				
3.6				

	<p>Rozpoznaje charakterystyczne cechy i własności liczb</p> <p>(Ustala najmniejszą liczbę składników sumy tworzonej z liczb odpowiadających nominałom monet)</p> <p>3.8</p> <p>Ustala sposób rozwiązania zadania oraz prezentacji tego rozwiązania</p> <p>(Wyznacza wielokrotność i ustala największą liczbę spełniającą warunki zadania)</p>	<p>3. Praca w grupach. Rozwiązywanie zadań tekstowych dotyczących kupna i sprzedaży (zabawa w sklep) w ramach zajęć lekcyjnych.</p> <p>4. Samodzielne wyszukiwanie i układanie zadań tekstowych, których rozwiązywanie ma zastosowanie w życiu codziennym.</p>	<p>nauczyciele matematyki</p> <p>nauczyciele matematyki</p>	<p>zeszyty uczniów</p> <p>zeszyty uczniów, prace domowe</p>	<p>cały rok</p> <p>cały rok</p>
<p>informacji</p>	<p>4.1</p> <p>Posługuje się źródłem informacji</p> <p>(Wykorzystuj</p>	<p>1. Częste korzystanie z różnych źródeł informacji podczas lekcji</p>	<p>nauczyciele wszystkich przedmiotów</p>	<p>hospitacje</p>	<p>cały rok</p>

	e informację z dwóch różnych źródeł)	2.Zachęcanie uczniów do poszukiwania informacji w różnych źródłach poprzez pracę w domu.	nauczyciele wszystkich przedmiotów	nagradzanie uczniów za korzystanie z różnych źródeł, prezentacja w ramach projektów szkolnych	cały rok
--	--------------------------------------	--	------------------------------------	---	----------

Wykorzystanie wiedzy w praktyce	5.3	1. Zwiększenie liczby zajęć z zastosowaniem obliczania powierzchni, długości boków i obwodów.	nauczyciele matematyki	zajęcia dydaktyczno-wyrównawcze	cały rok
	Wykonuje obliczenia dotyczące długości  (Oblicza obwód prostokąta)		nauczyciele matematyki	zeszyty przedmiotowe	cały rok
	5.5	1. Opracowanie zestawu zadań w ramach projektu "Zrozumieć świat" dotyczących wykorzystania własności liczb i rozwiązanie ich z uczniami.	nauczyciele matematyki	zeszyty przedmiotowe	cały rok
	Wykorzystuje w sytuacji praktycznej własności liczb  (Oblicza ułamek danej liczby i wykorzystuje zależności między liczbami naturalnymi do wyznaczenia rozwiązania zadania)		nauczyciele matematyki	opracowany zestaw zadań	I semestr

Inne propozycje wzmocnienia działań w celu poprawy, jakości kształcenia w kontekście wyników egzaminów zewnętrznych

Inne propozycje wzmocnienia działań w celu poprawy jakości kształcenia w kontekście wyników egzaminów zewnętrznych

Tabela 75.

Zadanie	Termin	Osoby odpowiedzialne
Zapoznanie ze standardami egzaminacyjnymi rodziców i zachęcenie do nadzorowania rozwiązywania testów w domu.	wrzesień	wychowawcy klas VI
Motywowanie uczniów do nauki oraz aktywizowanie uczniów	na bieżąco, cały rok	wszyscy nauczyciele
Dobre gospodarowanie czasem lekcji	na bieżąco, cały rok	wszyscy nauczyciele
Objęcie szczególną opieką dydaktyczną i wychowawczą - opiekuńczą uczniów klas VI	na bieżąco, cały rok	wychowawca klasy, pedagog
Przeprowadzenie próbnego sprawdzianu umiejętności w klasach VI	styczeń	wychowawcy klas, dyrekcja
Uczenie strategii rozwiązywania zadań w różnych formach (otwarte, zamknięte)	na bieżąco, cały rok	nauczyciele przedmiotów



wyznaczonym czasie		
Włączenie rodziców do współpracy w przygotowaniach uczniów do sprawdzianu poprzez indywidualne omawianie dobrych i słabych stron wyników wszystkich sprawdzianów próbnych uzyskanych przez dzieci	na bieżąco, cały rok	wychowawcy klas
Położenie nacisku na samodzielne rozwiązywanie przykładowych testów wzorowanych na sprawdzianie szóstoklasisty zamieszczonych w Internecie	na bieżąco, cały rok	nauczyciele przedmiotów
Wykonywanie przez uczniów dodatkowych ćwiczeń na lekcjach lub w domu kształtujących umiejętności niezbędne do jak najlepszego napisania sprawdzianu	na bieżąco, cały rok	nauczyciele przedmiotów
Przeprowadzenie próbnych sprawdzianów w klasie szóstej oraz  analizowanie wyników i ustalenie strategii dalszego postępowania w obszarach najslabiej opanowanych	co miesiąc	nauczyciele przedmiotów

Spodziewane efekty:

Uczniowi

- dobrze poradzą sobie na sprawdzianie
- chętniej biorą udział w konkursach przedmiotowych
- biorą udział w dodatkowych zajęciach organizowanych przez szkołę
- efektywnie wykorzystują czas na lekcji

Ewaluacja końcowa

- wewnątrzszkolne badanie nauczania
- sprawdzian zewnętrzny

*Tabela 76. przedstawiająca staniny dla średniego wyniku uzyskanego w szkole w poszczególnych latach*

<i>Rok, w którym pisano sprawdzian</i>	<i>Średni wynik punktowy szkoły</i>	<i>Stanin</i>
2005	29,60	średni
2006	22,37	niziej średni
2007	24,40	niziej średni
2008	25,23	średni
2009	18,49	niziej średni
2010	21,84	niziej średni
2011	24,33	średni
2012	21,57	średni
2013	19,15	niski

Wyniki egzaminu w ostatniej klasie gimnazjum -

Egzamin gimnazjalny składał się z 3 części, które zostały przeprowadzone w dniach: 23, 24, 25 kwietnia 2013 r.

Wyniki egzaminu w ostatniej klasie gimnazjum

Egzamin gimnazjalny 2013 r. – **historia, wos**

Średni wynik % szkoły	57,03
Średni wynik % gminy	57,03
Średni wynik % powiatu	57,05
Średni wynik % województwa	56,49
Średni wynik % okręgu	56,17
Średni wynik % kraju	58,0

Do porównywania wyników uczniów uzyskanych podczas egzaminu wykorzystywana jest skala staninowa, którą prezentuje poniższa

Tabela. 77

<i>Stanin</i>	<i>1</i>	<i>2</i>	<i>3</i>	<i>4</i>	<i>5</i>	<i>6</i>	<i>7</i>	<i>8</i>	<i>9</i>
Nazwa wyniku	najniższy	bardzo niski	niski	nижej średni	średni	wyżej średni	wysoki	bardzo wysoki	najwyższy
Przedział punktowy					18,58				

Tabela 78.

	Wynik procentowy PSG Pyzdry	Okręg
Procent punktów	57,03	56,17
Ranga centylowa	59 %	57 %
Stanin	5	5

Gimnazjum w Pyzdrach na 100% punktów możliwych do uzyskania zdobyło 57,03% punktów.

Biorąc pod uwagę rangę centylową 59% szkół w województwie wielkopolskim uzyskało wynik taki sam lub niższy jak gimnazjum w Pyzdrach (59% ranga centylowa). Natomiast 41% szkół uzyskało wynik wyższy niż gimnazjum w Pyzdrach.

W skali staninowej gimnazjum w Pyzdrach mieści się w staninie średnim (5).

W egzaminie klas III przeprowadzonym dnia 23 kwietnia 2013 r. poszczególne szkoły uzyskały następujące wyniki:

**Publiczne Samorządowe Gimnazjum im. Kazimierza III Wielkiego w Pyzdrach**

Wynik punktowy – 18,58

Egzamin gimnazjalny 2013 r. – język polski

Średni wynik % szkoły	57,53
Średni wynik % gminy	57,53
Średni wynik % powiatu	63,19
Średni wynik % województwa	59,92
Średni wynik % okręgu	59,45
Średni wynik % kraju	62,00

Do porównywania wyników uczniów uzyskanych podczas egzaminu wykorzystywana jest skala staninowa, którą prezentuje poniższa

Tabela.79

<i>Stanin</i>	<i>1</i>	<i>2</i>	<i>3</i>	<i>4</i>	<i>5</i>	<i>6</i>	<i>7</i>	<i>8</i>	<i>9</i>
Nazwa wyniku	najniższy	bardzo niski	niski	niżej średni	średni	wyżej średni	wysoki	bardzo wysoki	najwyższy
Przedział punktowy				18,48					

Tabela 80.

	Wynik procentowy PSG Pyzdry	Okręg
Procent punktów	57,53	59,45
Ranga centylowa	36%	51%
Stanin	4	5

Gimnazjum w Pyzdrach na 100% punktów możliwych do uzyskania zdobyło 57,53% punktów.

Biorąc pod uwagę rangę centylową 36% szkół w województwie wielkopolskim uzyskało wynik taki sam lub niższy jak gimnazjum w Pyzdrach (36% ranga centylowa). Natomiast 64% szkół uzyskało wynik wyższy niż gimnazjum w Pyzdrach.

W skali staninowej gimnazjum w Pyzdrach mieści się w stanie niższym (4).

W egzaminie klas III przeprowadzonym dnia 23 kwietnia 2013 r. poszczególne szkoły uzyskały następujące wyniki:

**Publiczne Samorządowe Gimnazjum im. Kazimierza III Wielkiego w Pyzdrach**

Wynik punktowy – 18,48

Egzamin gimnazjalny 2013 r. – przedmioty przyrodnicze

Średni wynik % szkoły	57,25
Średni wynik % gminy	57,25
Średni wynik % powiatu	59,91
Średni wynik % województwa	58,13
Średni wynik % okręgu	57,59
Średni wynik % kraju	59,00

Do porównywania wyników uczniów uzyskanych podczas egzaminu wykorzystywana jest skala staninowa, którą prezentuje poniższa

Tabela 81

<i>Stanin</i>	<i>1</i>	<i>2</i>	<i>3</i>	<i>4</i>	<i>5</i>	<i>6</i>	<i>7</i>	<i>8</i>	<i>9</i>
Nazwa wyniku	najniższy	bardzo niski	niski	niżej średni	średni	wyżej średni	wysoki	bardzo wysoki	najwyższy
Przedział punktowy					16,02				

### Stanin szkoły: 5- stanin średni

W województwie wielkopolskim 50% szkół uzyskało taki sam lub niższy wynik procentowy jak Gimnazjum w Pyzdrach, co oznacza, że 50% szkół uzyskało wynik procentowy wyższy.

W rozkładzie średnich wyników procentowych szkół w przedziałach krajowej skali staninowej znajdujemy się w strefie wyników średnich, ściślej mówiąc wynik naszej szkoły odpowiada Staninie 5 czyli Stanin średni. Taki sam wynik uzyskały 143 szkoły w województwie wielkopolskim.

Natomiast jeśli chodzi o rozkład średnich wyników gmin w województwie wielkopolskim w przedziałach krajowej skali staninowej, to tutaj wynik egzaminu uzyskany przez szkołę z przedmiotów przyrodniczych mieści się w Staninie 6 czyli wyżej średnim.

W egzaminie klas III przeprowadzonym dnia 24 kwietnia 2013 r. poszczególne szkoły uzyskały następujące wyniki:

### **Publiczne Samorządowe Gimnazjum im. Kazimierza III Wielkiego w Pyzdrach**

Wynik punktowy – 16,02 (na 28 pkt możliwych)

Egzamin gimnazjalny 2013 r. – **matematyka**

Średni wynik % szkoły	41,80
Średni wynik % gminy	41,80
Średni wynik % powiatu	52,46
Średni wynik % województwa	47,43
Średni wynik % okręgu	46,64
Średni wynik % kraju	48,0

Do porównywania wyników uczniów uzyskanych podczas egzaminu wykorzystywana jest skala staninowa, którą prezentuje poniższa

Tabela 82

<i>Stanin</i>	<i>1</i>	<i>2</i>	<i>3</i>	<i>4</i>	<i>5</i>	<i>6</i>	<i>7</i>	<i>8</i>	<i>9</i>
Nazwa wyniku	najniższy	bardzo niski	niski	niżej średni	średni	wyżej średni	wysoki	bardzo wysoki	najwyższy
Przedział punktowy				12,18					

Tabela 83.

	Liczba szkół	Procent punktów	Ranga centylowa	Stanin
Województwo wielkopolskie	38	42	35%	4
Okręg	57	42	40%	5

W województwie wielkopolskim 35% szkół uzyskało wynik procentowy niższy lub taki sam jak Gimnazjum w Pyzdrach, a 65% szkół wynik wyższy.

Natomiast w okręgu 40% szkół uzyskało wynik procentowy niższy lub taki sam jak nasza szkoła, a 60% szkół wynik wyższy.

W województwie wielkopolskim uzyskaliśmy stanin 4, a w okręgu stanin 5.

W egzaminie klas III przeprowadzonym dnia 24 kwietnia 2013 r. poszczególne szkoły uzyskały następujące wyniki:

**Publiczne Samorządowe Gimnazjum im. Kazimierza III Wielkiego w Pyzdrach**

Wynik punktowy –12,18

Egzamin gimnazjalny 2013 r. – **język angielski – poziom podstawowy**

Średni wynik % szkoły	63,50
Średni wynik % gminy	63,50
Średni wynik % powiatu	66,08
Średni wynik % województwa	61,78
Średni wynik % okręgu	61,80
Średni wynik % kraju	63

Do porównywania wyników uczniów uzyskanych podczas egzaminu wykorzystywana jest skala staninowa, którą prezentuje poniższa

Tabela.84

<i>Stanin</i>	<b>1</b>	<b>2</b>	<b>3</b>	<b>4</b>	<b>5</b>	<b>6</b>	<b>7</b>	<b>8</b>	<b>9</b>
Nazwa wyniku	najniższy	bardzo niski	niski	niżej średni	średni	wyżej średni	wysoki	bardzo wysoki	najwyższy
Przedział punktowy						25,3			

W egzaminie klas III przeprowadzonym dnia 25 kwietnia 2013 r. poszczególne szkoły uzyskały następujące wyniki:

**Publiczne Samorządowe Gimnazjum im. Kazimierza III Wielkiego w Pyzdrach**

Wynik punktowy –25,3

Egzamin gimnazjalny 2013 r. – język angielski – poziom rozszerzony

Średni wynik % szkoły	62,20
Średni wynik % gminy	62,20
Średni wynik % powiatu	45,25
Średni wynik % województwa	44,53
Średni wynik % okręgu	45,35
Średni wynik % kraju	45

Do porównywania wyników uczniów uzyskanych podczas egzaminu wykorzystywana jest skala staninowa, którą prezentuje poniższa

Tabela 85

<i>Stanin</i>	<i>1</i>	<i>2</i>	<i>3</i>	<i>4</i>	<i>5</i>	<i>6</i>	<i>7</i>	<i>8</i>	<i>9</i>
Nazwa wyniku	najniższy	bardzo niski	niski	niżej średni	średni	wyżej średni	wysoki	bardzo wysoki	najwyższy
Przedział punktowy								24,8	

W egzaminie klas III przeprowadzonym dnia 25 kwietnia 2013 r. poszczególne szkoły uzyskały następujące wyniki:

**Publiczne Samorządowe Gimnazjum im. Kazimierza III Wielkiego w Pyzdrach**

Wynik punktowy –24,8

Egzamin gimnazjalny 2013 r. – język niemiecki – poziom podstawowy

Średni wynik % szkoły	58,63
Średni wynik % gminy	58,63
Średni wynik % powiatu	60,87
Średni wynik % województwa	57,17
Średni wynik % okręgu	57,74
Średni wynik % kraju	58

Do porównywania wyników uczniów uzyskanych podczas egzaminu wykorzystywana jest skala staninowa, którą prezentuje poniższa

Tabela 86

<i>Stanin</i>	<i>1</i>	<i>2</i>	<i>3</i>	<i>4</i>	<i>5</i>	<i>6</i>	<i>7</i>	<i>8</i>	<i>9</i>
Nazwa wyniku	najniższy	bardzo niski	niski	niżej średni	średni	wyżej średni	wysoki	bardzo wysoki	najwyższy
Przedział punktowy					23,35				

Tabela 87

	Liczba szkół	Procent punktów	Ranga centylowa	Stanin
Województwo wielkopolskie	18	59	53%	5
Okręg	30	59	53%	5

W województwie wielkopolskim 53% szkół uzyskało wynik procentowy niższy lub taki sam jak Gimnazjum w Pyzdrach, a 47% szkół uzyskało wynik wyższy.

W okręgu 53% szkół uzyskało wynik procentowy niższy lub taki sam jak Gimnazjum w Pyzdrach, a 47% szkół uzyskało wynik wyższy.

W egzaminie klas III przeprowadzonym dnia 25 kwietnia 2013 r. poszczególne szkoły uzyskały następujące wyniki:

**Publiczne Samorządowe Gimnazjum im. Kazimierza III Wielkiego w Pyzdrach**

Wynik punktowy –23,35

Egzamin gimnazjalny 2013 r. – język niemiecki – poziom rozszerzony

Średni wynik % szkoły	34,52
Średni wynik % gminy	34,52
Średni wynik % powiatu	36,96
Średni wynik % województwa	36,95
Średni wynik % okręgu	37,85
Średni wynik % kraju	40

Do porównywania wyników uczniów uzyskanych podczas egzaminu wykorzystywana jest skala staninowa, którą prezentuje poniższa

Tabela 88

<i>Stanin</i>	<i>1</i>	<i>2</i>	<i>3</i>	<i>4</i>	<i>5</i>	<i>6</i>	<i>7</i>	<i>8</i>	<i>9</i>
Nazwa wyniku	najniższy	bardzo niski	niski	niżej średni	średni	wyżej średni	wysoki	bardzo wysoki	najwyższy
Przedział punktowy					13,71				

Tabela 89

	Liczba szkół	Procent punktów	Ranga centylowa	Stanin
Województwo wielkopolskie	11	34	42%	5
Okręg	22	34	42%	5

W województwie wielkopolskim 42% szkół uzyskało wynik procentowy niższy lub taki sam jak Gimnazjum w Pyzdrach, a 58% szkół uzyskało wynik wyższy.

W okręgu 42% szkół uzyskało wynik procentowy niższy lub taki sam jak Gimnazjum w Pyzdrach, a 58% szkół uzyskało wynik wyższy.

W egzaminie klas III przeprowadzonym dnia 25 kwietnia 2013 r. poszczególne szkoły uzyskały następujące wyniki:

**Publiczne Samorządowe Gimnazjum im. Kazimierza III Wielkiego w Pyzdrach**

Wynik punktowy –13,71

Tabela 90. Średnie wyniki punktowe egzaminu gimnazjalnego w poszczególnych latach prezentuje tabela:

Rok	część humanistyczna	część matematyczno – przyrodnicza	język angielski
2005	32,5/ 50 pkt	23,30/ 50 pkt	-
2006	29,90/50 pkt	23,60/50 pkt	-
2007	29,10/50 pkt	23,70 /50 pkt	-
2008	29,90/50 pkt	26,84/50 pkt	-
2009	28,08/50 pkt	22,40/50 pkt	23,07/50 pkt
2010	29,44/50 pkt	23,60/50 pkt	22,00/50 pkt
2011	24,88 /50 pkt	26,33 /50 pkt	24,46 /50pkt

Tabela 91. Udział uczniów w konkursach o zasięgu ponadgminnym i w olimpiadach przedmiotowych – Ogółem:

Szkoła	Liczba uczestników konkursów i procent	Muzyczne i taneczne	Artystyczne	Przedmiotowe	Sportowe
Samorządowa Szkoła Podstawowa w Pyzdrach	230 – 72,2%	3	38	117	72
Samorządowa Szkoła Podstawowa w Lisewie	62-63,9%	0	3	27	32
Samorządowa Szkoła Podstawowa w Górnych Grądach	39 – 58,2%	0	0	3	36
Samorządowa Szkoła Podstawowa we Wrąb-Holendry	0	0	0	0	0
Publiczne Samorządowe Gimnazjum w Pyzdrach	1677	1	64	177	1435
Razem	2008	4	105	324	1575



Tabela 92. Udział uczniów w konkursach o zasięgu ponadgminnym i w olimpiadach przedmiotowych – Samorządowa Szkoła Podstawowa w Pызdry -

Rodzaj konkursu	Liczba uczestników konkursów	Procent wszystkich uczniów
Wojewódzki Konkurs Plastyczny	15	5,6%
Wojewódzki Konkurs Plastyczny	15	5,6%
Przegląd małych form teatralnych	8	3,0%
Muzyczne i taneczne	3	1,1%
Wielkopolski Konkurs poezji Patriotycznej	4	1,5%
Spracht Doktor -konkurs j. niemieckiego	37	13,7%
X Powiatowy Konkurs j. niemieckiego	41	15,2%
Wojewódzki Konkurs Matematyczny	14	5,2%
Wojewódzki Konkurs J. Polskiego	11	4,1 %
Wojewódzki Konkurs Przyrodniczy	10	3,7 %
Piłka ręczna chłopców – finał rejonowy	12	4,4%
Powiatowe indywidualne biegi przełajowe	10	3,7 %
Czwórbój lekkoatletyczny	12	4,4 %
Indywidualne powiatowe mistrzostwa w lekkoatletyce	14	5,2 %
Rejonowe mistrzostwa w lekkoatletyce3	1	0,3 %
Czwartki lekkoatletyczne	23	8,5 %
Razem uczestników:	230	85,2%

Tabela 93 Udział uczniów w konkursach o zasięgu ponadgminnym i w olimpiadach przedmiotowych – Samorządowa Szkoła Podstawowa w Lisewie .

Rodzaj konkursu	Liczba uczestników konkursów	Procent wszystkich uczniów
Wojewódzki Konkurs Plastyczny -KRUS	3	4,0 %
Wojewódzki Konkurs Języka Polskiego	7	9,3 %
Wojewódzki Konkurs Matematyczny	6	8,0 %
Wojewódzki Konkurs Przyrodniczy	8	10,7 %
Wojewódzki Konkurs z Historii	6	8,0 %
Indywidualne Biegi Przełajowe Dziewcząt-szczebel powiatowy	4	5,3%
Indywidualne Biegi Przełajowe Chłopcy-szczebel powiatowy	5	6,7 %
IV Turniej Orlika o Puchar Donalda Tuska	12	16,0 %
II Powiatowy Turniej Piłki Nożnej Wiejskich Szkół Powiatowych	11	14,7
Razem uczestników	62	82,7 %

Tabela 94. Udział uczniów w konkursach o zasięgu ponadgminnym i w olimpiadach przedmiotowych – Samorządowa Szkoła Podstawowa w Górnym Grądach .

Rodzaj konkursu	Liczba uczestników konkursów	Procent wszystkich uczniów
Eliminacje powiatu w piłce ręcznej chłopców	7	10,5%
Eliminacje powiatu w piłce ręcznej dziewcząt	8	11,9%
Powiatowe sztafetowe biegi przełajowe	5	7,5%
Konkurs przyrodniczy – etap rejonowy	1	1,5%
Mistrzostwa powiatu „Puchar Marka Wielgusa”	8	11,9%
Finał wojewódzki „Puchar Marka Wielgusa”	8	11,9%
Konkurs historyczny – etap rejonowy	2	3,0 %
Razem uczestników:	39	58,2 %

Tabela 95. Udział uczniów w konkursach o zasięgu ponadgminnym i w olimpiadach przedmiotowych – Publiczne Samorządowe Gimnazjum w Pyzdrach

L.p.	Rodzaj konkursu	Liczba uczestników konkursów	Procent wszystkich uczniów
1.	Międzyszkolny Konkurs Głośnego Czytania w Języku Niemieckim	9	3,64%
2.	Międzyszkolne Dyktando z Języka Niemieckiego	17	6,88%
3.	III Konkurs Wiedzy z Języka niemieckiego	22	8,90%
4.	Konkurs z Języka Niemieckiego „Sprachdoktor”	5	2,02%
5.	Międzyszkolny Konkurs z Języka Niemieckiego dla szkół gimnazjalnych	15	6,07%
6.	Konkurs kuratorski z języka niemieckiego	1	0,40%
7.	Międzyszkolne Dyktando z Języka Niemieckiego	7	2,83%
8.	Międzyszkolny Konkurs Głośnego Czytania w Języku Niemieckim	7	2,83%
9.	Międzyszkolny Konkurs Wiedzy o Niemczech	16	6,47%
10.	Powiatowy Konkurs ekologiczny	2	0,80%
11.	Poznajemy Parki Krajobrazowe Wielkopolski	4	1,61%
12.	Archidiecezjalny Konkurs Biblijny	2	0,80%
13.	Wolontariat – to mi się opłaca	Członkowie SKC	
14.	Wojewódzki Konkurs Matematyczny- etap rejonowy	5	2,02%
15.	Międzynarodowy konkurs Matematyczny „Kangur”	23	9,31%
16.	Powiatowy konkurs matematyczny	2	0,80%
17.	Powiatowe Mistrzostwa w Biegach przełajowych dziewcząt	12	4,85%
18.	Powiatowe Mistrzostwa w Piłce Ręcznej Dziewcząt	14	5,66%
19.	Mikołajkowy Turniej Piłki Ręcznej dziewcząt w Koźminie Wlkp.	14	5,66%
20.	Mistrzostwa Powiatu Wrzesińskiego w Sztafetowych biegach przełajowych chłopców	80	32,38%
21.	Mistrzostwa Powiatu Wrzesińskiego w Halowej piłce nożnej	60	24,29%
22.	Mistrzostwa Powiatu Wrzesińskiego w piłce ręcznej chłopców	70	28,34%
23.	Turniej o Puchar Dyrektora Gimnazjum w Koźminie WLKP	56	22,67%
24.	Mistrzostwa powiatu w koszykówce chłopców	46	18,62%

25.	Powiatowe Mistrzostwa w Biegach przełajowych dziewcząt	12	4,85%
26.	Powiatowe Mistrzostwa w Piłce Ręcznej Dziewcząt	14	5,66%
27.	Mikołajkowy Turniej Piłki Ręcznej dziewcząt w Koźminie Wlkp.	14	5,66%
28.	Powiatowe Mistrzostwa w piłce koszykowej	12	4,85%
29.	Mistrzostwa w Piłce Ręcznej dziewcząt	14	5,66%
30.	Mistrzostwa w Piłce Koszykowej dziewcząt	14	5,66%
31.	Mistrzostwa w streetballu	5	2,02%
32.	Mistrzostwa w streetballu	5	2,02%
33.	Mistrzostwa w streetballu	5	2,02%
34.	Turniej Piłki Ręcznej w piłce ręcznej o Puchar dyrektora szkoły ZSP im. Braci Kostaneckich w Zagórowie	14	5,66%
35.	Mistrzostwa Rejonu Poznań teren Wschód w Piłce Ręcznej Chłopców	84	34%
36.	Mistrzostwa Powiatu w Indywidualnych Biegach Przełajowych	50	20,2%4
37.	Turniej o Puchar Dyrektora Gimnazjum w Luboniu	52	21,05%
38.	Mistrzostwa Wielkopolski WZ LZS	78	31,57%
39.	Mistrzostwa Wielkopolski w Indywidualnych Biegach Przełajowych	75	30,36%
40.	Mistrzostwa Powiatu Wrzesińskiego w lekkiej atletyce	120	48,58%
41.	Mistrzostwa Rejonu Poznań Teren Wschód w Lekkiej atletyce	21	8,50%
42.	Turniej o Puchar Burmistrza Pyzdr	42	17,0%
43.	Finał rozgrywek w Piłkę ręczną chłopców	12	4,85%
44.	Powiatowe Indywidualne biegi przełajowe	150	60,72%
45.	Czwórbój lekkoatletyczny	120	48,58%
46.	Indywidualne Powiatowe Mistrzostwa w Lekkiej Atletyce	150	60,72%
47.	Indywidualne Rejonowe Mistrzostwa w Lekkiej Atletyce	20	8,09%
48.	Wojewódzki Konkurs Geograficzny	1	0,40%
49.	Powiatowy Konkurs Geograficzny	1	0,40%
50.	Konkurs Leksykalno-Gramatyczny	3	1,21%
51.	konkurs głośnego czytania w języku angielskim dla szkół gimnazjalnych oraz ponadgimnazjalnych w r. 2012-2013	3	1,21%

52.	konkurs wiedzy o krajach angielskiego obszaru językowego dla uczniów szkół gimnazjalnych oraz ponadgimnazjalnych r. szk. 2012 – 201	3	1,21%
53.	Konkurs Wiedzy Obywatelskiej i Ekonomicznej	2	0,80%
54.	Wojewódzki konkurs Wiedzy o Regionie „Moja Wielkopolska”	2	0,80%
55.	Konkurs Wiedzy Obywatelskiej i Ekonomicznej	2	0,80%
56.	Wielkopolski Konkurs Wiedzy o Samorządzie Terytorialnym	5	2,02%
57.	Wojewódzki Konkurs Języka Polskiego	5	2,02%
58.	Konkursu Poezji Patriotycznej "Nie rzucim ziemi skąd nasz ród!"	3	1,21%
59.	Konkurs pieśni patriotycznej	1	0,40%
60.	Konkurs ortograficzno -gramatyczny im. ks. Onufrego Kopczyńskiego	2	0,80%
61.	Ogólnopolski konkurs dziennikarski „Byłem – zobaczyłem – napisałem” w ramach Święta teatru na prowincji 2013	5	2,02%
62.	Ogólnopolski Konkurs Czytelniczy „Magia Literatury”	12	4,85%
63.	„Olędrzy w mojej okolicy”	4	1,61%
64.	Wojewódzki Konkurs Historyczny	2	0,80%
65.	Wybitni Polacy czasów zaborów-prace plastyczne, prezentacje multimedialne, konkurs recytatorski	50	20,24%
66.	Moja miejscowość w przyszłości	5	2,02%

## Część IX. Finansowanie oświaty

Tabela 96. Źródła środków finansowych na oświatę - dochody

Treść	2011		2012		Zmiana w latach 2011-2012	
	zł	Procent całości	zł	Procent całości		
Subwencja oświatowa	5.379.947,00	67,80 %	5.810.733,00	75,19%	430.786,00	40,31%
Celowe dotacje na programy bieżące Wyprawka szkolna, Pomoc Materialna, komisje egzamin., Radosna szkoła, POKL,	273.395,38	3,45 %	207.494,58	2,68%	-65.900,80	6,17%
Celowe dotacje inwestycyjne	0,00	0	0,00	0	0	0
Wydatki ze środków własnych gminy (oddziały przedszk., przedszkola dowoży uczniów, stołówka, świetlica, pomoc materialna)	2.282.124,80	28,75 %	1.710.125,49	22,13%	-571.999,31	53,52%
<b>Razem</b>	<b>7.935.467,18</b>	<b>100 %</b>	<b>7.728.353,07</b>	<b>100 %</b>	<b>-207.114,11</b>	<b>100%</b>

Tabela 97. Wydatki bieżące gminy na zadania z zakresu oświaty i wychowania oraz edukacyjnej opieki wychowawczej.

	2011			2012		
	Zł	Procent całości	Na ucznia	Zł	Procent całości	Na ucznia
<b>1. Zadania oświatowe z wyłączeniem przedszkoli ogólnodostępnych i dowożenia uczniów</b>						
Szkoły podstawowe	4.194.612,69	52,23%	8.439,86	3.892.238,16	50,36%	8.766,30
Gimnazja	1.824.223,02	22,71%	7.697,14	1.819.291,36	23,54%	7.365,55
Stołówki szkolne i przedszkolne	138.114,04	1,72%	188,16	126.801,57	1,64%	183,50
Świetlice szkolne	170.229,29	2,12%	231,92	126.247,20	1,63%	182,70
Dokształcanie i doskonalenie nauczycieli	21.983,64	0,27%	22,85	22.475,15	0,29%	32,53
Pomoc materialna dla uczniów	229.712,77	2,86%	312,96	213.373,44	2,76%	308,79
Inne wydatki bieżące	66.617,00	0,83%	69,25	84.646,00	1,10%	122,50
<b>Razem wydatki bieżące</b>	<b>6.645.492,45</b>	<b>82,74%</b>	<b>16.962,14</b>	<b>6.285.072,88</b>	<b>81,32</b>	<b>16.961,87</b>
<b>2. Pozostałe zadania oświatowe</b>						
Oddziały przedszkolne przy szkołach podstawowych	320.061,13	3,98%	2.051,67	185.331,26	2,40%	2.376,04
Przedszkola ogólnodostępne	813.619,48	10,13%	6.330,38	985.414,70	12,75%	6.613,52
Transport uczniów do szkół	252.682,09	3,15%	344,25	272.534,23	3,53%	394,41
<b>Wydatki bieżące razem (z uwzględnieniem oddziałów przedszkolnych, przedszkoli ogólnodostępnych i transportu do szkół)</b>	<b>8.031.855,15</b>	<b>100%</b>	<b>25.688,44</b>	<b>7.728.353,07</b>	<b>100%</b>	<b>26.345,84</b>

Tabela 98. Struktura całkowitych wydatków oświatowych i wydatki na ucznia w przedszkolach i szkołach prowadzonych przez gminę Pызdry.

	2011 R.			2012 R.		
	Zł	Procent całości	Na ucznia	Zł	Procent całości	Na ucznia
Wydatki bieżące ogółem	8.031.855,15	100%	8.271,74	7.641.247,95	100%	8.163,73
w tym:						
Wydatki na wynagrodzenia z pochodnymi	6.776.281,59	85,21%	6.978,66	5.917.872,07	77,45%	6.322,51
Wydatki rzeczowe	1.255.573,56	14,79%	1.293,08	1.723.375,88	22,55%	1.841,22
<b>Razem:</b>	<b>8.031.855,15</b>	<b>100%</b>	<b>8.271,74</b>	<b>7.641.247,95</b>	<b>100%</b>	<b>8.163,73</b>

Tabela 99 Wydatki bieżące w przeliczeniu na jednego ucznia i na jeden oddział w przedszkolach i szkołach prowadzonych przez gminę Pызdry w 2012 r.

Szkoła	Wydatki bieżące ogółem w zł		Wydatki bieżące ogółem w przeliczeniu na jednego ucznia		Wydatki bieżące ogółem w przeliczeniu na jeden oddział	
	Wynagrodzenia	Pozostałe bieżące	Wynagrodzenia	Pozostałe bieżące	Wynagrodzenia	Pozostałe bieżące
Przedszkole Samorządowe w Pызdrach 6 odd.149 ucz.	715.355,22	138.654,51	4.801,04	930,57	119.225,87	23.109,08
Punkt przedszkolny w Lisewie 1 odd.18 ucz.	62.201,56	10.663,96	3.455,64	592,44	62.201,56	10.663,96
Punkt przedszkolny w Górnych Grądach 1 odd.21 ucz.	44.865,33	9.246,12	2.136,44	440,29	44.865,33	9.246,12
Oddział „O”przy Szkole Podstawowej w Lisewie 1 odd.22 ucz.	43.929,39	6.898,56	1.996,79	313,57	43.929,39	6.898,56
Oddział „O”przy Szkole Podstawowej w Górnych Grądach 1 odd.21 ucz.	43.927,93	7.563,99	2.091,81	360,19	43.927,93	7.563,99
Oddział „O”przy Szkole Podstawowej we Wrąb-Holendrach	28.405,50	3.533,48	1.893,70	235,56	28.405,50	3.533,48

1 odd.15 ucz.						
Oddział „O” przy Szkole Podstawowej w Pietrzykowie 1 od.18 ucz.	45.910,14	5.162,27	2.550,56	286,79	45.910,14	5.162,27
Szkoła Podstawowa w Pyzdrach 12 odd.270 ucz.	1.590.130,80	433.240,20	5.889,37	1.604,59	132.510,90	36.103,35
Szkoła Podstawowa w Lisewie 6 odd.75 ucz.	565.825,90	178.040,00	7.544,35	2.373,86	94.304,32	29.673,33
Szkoła Podstawowa w Górnych Grądach 6 odd.67 ucz.	413.944,27	200.175,92	6.178,27	2.987,70	68.990,71	33.362,65
Szkoła Podstawowa we Wrąb. Holendrach 5 odd.32 ucz.	419.499,39	165.857,36	131.109,35	5.183,04	83.899,88	33.171,47
Szkoła Podstawowa w Pietrzykowie 3 odd. 20 ucz.	228.394,13	70.065,04	11.419,71	3.503,25	76.131,37	23.355,01
Publiczne Samorządowe Gimnazjum 10 odd.247 ucz.	1.723.113,94	486.643,04	6.976,17	1.970,21	172.311,39	48.664,31
Razem przedszkola 8 odd.188 ucz.	822.422,11	158.564,59	4.374,58	843,43	102.802,76	19.820,57
Razem oddziały “O” 4 odd.76 ucz.	162.172,96	23.158,30	2.796,08	399,28	40.543,24	5.789,57
Razem szkoły podstawowe 32 odd.464	3.217.794,49	1.047.378,52	6.934,90	2.257,28	100.556,07	32.730,58
Razem gimnazja 10 odd.247 ucz.	1.723.113,94	486.643,04	6.976,17	1.970,21	172.311,39	48.664,31
<b>Razem: 54 odd. 936 ucz.</b>	<b>5.925.503,50</b>	<b>1.715.744,45</b>	<b>6.140,42</b>	<b>1.777,42</b>	<b>109.731,57</b>	<b>31.773,04</b>
<b>Ogółem wynagrodzenia i wydatki bieżące 7.641.247,95</b>						

Tabela 100. Naliczona subwencja oświatowa a wydatki wykonane w przedszkolach i szkołach prowadzonych przez gminę Pyzdry za 2012 r.

Szkoły	Wydatki wykonane za 2012 r.	Wydatki sfinansowane z		
		Subwencja 2012	Dotacje celowe	Zadanie własne
Szkoła Podstawowa w Pyzdrach	2.023.371,00	1.975.132,29	48.238,71	0
Szkoła Podstawowa w Lisewie	743.865,90	595.266,20	32.470,00	116.129,70
Szkoła Podstawowa w Górnych Grądach	614.120,19	532.314,00	31.855,40	49.950,79
Szkoła Podstawowa we Wrąb. Holendrach	585.356,75	377.312,71	18.882,50	189.161,54
Szkoła Podstawowa w Pietrzykowie	298.459,17	204.416,30	14.496,70	79.546,17
Oddział "O" przy Samorządowej Szkole Podstawowej w Lisewie	50.827,95	0	0	50.827,95
Oddział "O" przy Samorządowej Szkole Podstawowej w Górnych Grądach	51.491,92	0	0	51.491,92
Oddział "O" przy Samorządowej Szkole Podstawowej we Wrąb-Holendrach	31.938,98	0	0	31.938,98
Oddział "O" przy Samorządowej Szkole Podstawowej w Pietrzykowie	51.072,41	0	0	51.072,41
Przedszkole Samorządowe w Pyzdrach	854.009,73	0	0	854.009,73
Punkt Przedszkolny w Lisewie	72.865,52	0	0	72.865,52
Punkt Przedszkolny w Górnych Grądach	54.111,45	0	0	54.111,45
Publiczne Samorządowe Gimnazjum	2.209.756,98	2.126.291,50	30.453,00	53.012,48
<b>RAZEM:</b>	<b>7.641.247,95</b>	<b>5.810.733,00</b>	<b>176.396,31</b>	<b>1.654.118,64</b>

Tabela 101. Dotacje dla Przedszkoli i Szkół Niepublicznych

	Dotacja naliczona od 01.09.2012 r. do 31.12.2012 r.	Dotacje w przeliczeniu na jednego ucznia -
Niepubliczne Przedszkole w Pietrzykowie	0	0
Niepubliczna Szkoła Podstawowa w Pietrzykowie – 32 uczniów	79.045,12	2.470,16
Dotacja za dzieci zamieszkałe w naszej gminie a uczęszczające do przedszkoli niepublicznych w innej gminie – 4 uczniów	8.060,00	2.015,00
Razem:	87.105,12	4.485,16



Tabela 102. Wymagane i wypłacone średnie wynagrodzenia według stopni awansu zawodowego nauczycieli

Stopień awansu zawodowego	Średnie wynagrodzenie wymagane ustawą		Średnioroczna liczba etatów nauczycielskich		Wymagane wynagrodzenia razem	Faktycznie poniesione wydatki na wynagrodz.	Różnica
	od 01.01.2012 do 31.08.2012	od 01.09.2012 do 31.12.2012	od 01.01.2012 do 31.08.2012	od 01.09.2012 do 31.12.2012			
Stażysta	2.618,10	2.717,59	1,99	0,33	45.267,37	54.400,36	9.132,99
Kontraktowy	2.906,09	3.016,52	16,90	13,43	554.950,82	573.261,43	18.310,61
Mianowany	3.770,06	3.913,33	28,36	31,04	1.341.230,27	1.434.257,89	93.027,62
Dyplomowany	4.817,30	5.000,37	33,33	31,74	1.919.331,85	2.041.343,38	122.011,53

W roku 2012 wszyscy nauczyciele osiągnęli średnie wynagrodzenia według stopni awansu zawodowego.

Tabela 103. Wydatki na doszktałcanie i doskonalenie nauczycieli w 2012 r

	Fundusz wynagrodzeń osobowych nauczycieli w 2012 r.	Plan finansowy na 2012 r.	Wydatki na doszktałcanie i doskonalenie zawodowe nauczycieli w 2012 r.	Wydatki na doszktałcanie i doskonalenie jako udział funduszu wynagrodzeń
Szkoła Podstawowa w Pyzdrach	1.133.400,00	10.950,00	6.803,89	11.340,00
Szkoła Podstawowa w Lisewie	449.861,00	4.550,00	2.349,30	4.400,00
Szkoła Podstawowa w Górnych Grądach	352.616,00	4.130,00	1.864,42	3.520,00
Szkoła Podstawowa we Wrąb. Holendrach	313.856,00	3.000,00	2.294,30	3.130,00
Szkoła Podstawowa w Pietrzykowie	192.520,00	1.000,00	969,52	1.920,00
Publiczne Samorządowe Gimnazjum	1.009.456,00	10.651,00	7.733,72	10.090,00
Przedszkole Samorządowe w Pyzdrach	376.842,00	3.800,00	460,00	3.770,00
<b>RAZEM:</b>	<b>3.828.551,00</b>	<b>38.081,00</b>	<b>22.475,15</b>	<b>38.170,00</b>

Pyzdry, dn. 31 października 2013 r

Burmistrz Pyzdr

/-/Krzysztof Strużyński